

УДК 338.91

ББК 65.324

DOI: 10.25683/VOLBI.2020.50.160

**Borodina Tatyana Anatolyevna,**  
Candidate of Economics,  
Associate Professor of the Department of Accounting and Statistics,  
Institute of Economics and Management of Agricultural  
and Industrial Complex,  
Krasnoyarsk State Agrarian University,  
Russian Federation, Krasnoyarsk,  
e-mail: rigik25@mail.ru

**Boyadzhan Grigory Grigoryevich,**  
Applicant for a Degree of the Candidate of Economics,  
Siberian Federal Research Center for Agrobiotechnologies  
of the Russian Academy of Sciences,  
Siberian Research Institute  
of Agricultural Economics,  
Russian Federation, Krasnoobsk,  
e-mail: boyadzhan89@bk.ru

**Бородина Татьяна Анатольевна,**  
канд. экон. наук,  
доцент кафедры бухгалтерского учета и статистики,  
Институт экономики  
и управления АПК,  
Красноярский государственный аграрный университет,  
Российская Федерация, г. Красноярск,  
e-mail: rigik25@mail.ru

**Бояджан Григорий Григорьевич,**  
соискатель ученой степени кандидата экономических наук.  
Сибирский федеральный научный центр агроботехнологий  
Российской академии наук,  
Сибирский научно-исследовательский институт  
экономики сельского хозяйства,  
Российская Федерация, г. Краснообск,  
e-mail: boyadzhan89@bk.ru

## МЕТОДИКА ТИПОЛОГИЗАЦИИ МАЛЫХ ФОРМ ХОЗЯЙСТВОВАНИЯ РЕГИОНА КАК ОСНОВА НАПРАВЛЕНИЯ ИХ СТРУКТУРИЗАЦИИ

## METHODOLOGY OF CLASSIFICATION OF SMALL FORMS OF ECONOMY MANAGEMENT OF THE REGION AS THE BASIS FOR THEIR STRUCTURING

08.00.05 — Экономика и управление народным хозяйством

08.00.05 — Economy and management of the national economy

*В статье представлены результаты анализа основных тенденций, проблем и перспектив развития малых форм хозяйствования в сфере АПК, в том числе крестьянских фермерских хозяйств и личных подсобных хозяйств Красноярского края. Развитие институтов крестьянских фермерских хозяйств и личных подсобных хозяйств населения с учетом конкурентных преимуществ конкретных территорий позволит наполнить продовольственный рынок качественной местной продукцией, сформировать новые рабочие места, решить вопросы занятости и самозанятости сельского населения.*

*Личные подсобные хозяйства (ЛПХ) на сегодняшний день являются формой непредпринимательской деятельности по производству и переработке сельскохозяйственной продукции, при этом ряд проведенных исследований позволяет сделать вывод о том, что среда ЛПХ в Российской Федерации разнообразна по масштабам хозяйственных единиц, уровню их товарности, отраслевым особенностям, оснащению и локализации. Имеют место как небольшие приусадебные хозяйства, в которых выращивается продукция лишь для собственных нужд семьи, так и крупные ЛПХ с большой ресурсной базой и высокой товарностью. Это, в свою очередь, требует выделения ЛПХ потребительского и товарного типа, при этом товарные ЛПХ могут выступать базой трансформации в крестьянские фермерские хозяйства. Актуальным выделение личных подсобных хозяйств товарного типа также становится в связи с введением налогового режима для самозанятых, что позволит выделить ЛПХ, подпадающие под систему налогообложения НПД. Целью работы является проведение типологизации крестьянских фермерских хозяйств региона с целью определения минимальных критериев, опираясь на которые, можно выделить товарную направленность ЛПХ.*

*В работе осуществлена группировка крестьянских фермерских хозяйств (КФХ) в разрезе заявленных критериев, выделены их сложившиеся типы в разрезе районов края, сде-*

*ланы выводы о перспективах трансформации ЛПХ в КФХ, выделения «товарных ЛПХ», для которых возможен переход на налогообложение для самозанятых.*

*The article presents the results of the analysis of the main trends, problems and prospects for the development of small businesses in the agricultural sector, including peasant farms and private farms in the Krasnoyarsk territory. The development of institutions of peasant farms and private farms of the population, taking into account the competitive advantages of specific territories, will allow filling the food market with high-quality local products, creating new jobs, and solving issues of employment and self-employment of the rural population.*

*Personal subsidiary farms are currently a form of non-entrepreneurial activity for the production and processing of agricultural products, while a number of studies conducted allows us to conclude that the environment of agricultural enterprises in the Russian Federation is diverse in terms of the scale of economic units, their level of marketability, industry features, equipment and localization. There are both small homesteads where products are grown only for the family's own needs, and large farms with a large resource base and high marketability. This, in turn, requires the allocation of consumer-type and commodity-type farms, while commodity-type farms can serve as the basis for transformation into peasant farms. The actual allocation of private farms commodity type also becomes in connection with the introduction of the tax regime for self-employed that will allow the smallholders under the system of taxation NAPs. The purpose of this work is to classify peasant farms in the region in order to determine the minimum criteria that can be used to identify their product orientation in relation to agricultural production.*

*In the work carried out grouping of KFKH in the context of the stated criteria, given the prevailing types in the context of the region, conclusions about prospects of transformation of*

*smallholders in KFKH, highlight «commercial smallholders», which you can jump on taxation for the self-employed.*

*Ключевые слова: агропромышленный комплекс, развитие сельскохозяйственного микробизнеса, продовольственная безопасность, налог на самозанятых, крестьянские фермерские хозяйства, личные подсобные хозяйства, структурирование сельскохозяйственного микробизнеса, условия хозяйствования, товарное ЛПХ, типологизация КФХ.*

*Keywords: agro-industrial complex, development of agricultural micro-business, food security, tax on the self-employed, peasant farms, personal subsidiary farms, structuring of agricultural micro-business, business conditions, commodity LPH, classification of agricultural farms.*

### Введение

**Актуальность.** В соответствии со Стратегией развития малого и среднего предпринимательства в Российской Федерации на период до 2030 г. и паспортом национального проекта «Малое и среднее предпринимательство и поддержка индивидуальной предпринимательской инициативы» [1] одной из основных целей российской экономики является увеличение численности субъектов данного сектора, в том числе в сфере АПК. Малое и среднее предпринимательство в Российской Федерации — это в первую очередь микробизнес, при этом наблюдается рост уровня неформальной занятости [2] в сфере малого предпринимательства в случаях, когда под видом личного подсобного хозяйства по факту функционирует незарегистрированное КФХ или ИП. Разработка подходов к разделению ЛПХ, которое на сегодняшний день признается формой неформальной предпринимательской деятельности по производству и переработке сельхозпродукции [3], на потребительские, производящие продукцию для личного потребления семьи и товарные [4, 5], нацеленные на получение доходов от реализации своей продукции, а не удовлетворение личных потребностей, будет способствовать формированию «белого» рынка сельскохозяйственного микробизнеса, а также позволит выделить ЛПХ, подпадающие под систему налогообложения НПД в соответствии с Федеральным законом № 422-ФЗ «О проведении эксперимента по установлению специального налогового режима «Налог на профессиональный доход».

**Целесообразность разработки темы.** Применение в отношении России внешних санкций, затрагивающих, в том числе поставки сельскохозяйственной продукции из зарубежных стран, поставило продовольственную безопасность страны в зависимость от внешних товаропроизводителей. В этой связи государству наряду с восстановлением и развитием крупного отечественного сельхозтоваропроизводителя необходимо обратить должное внимание и на представителей сельскохозяйственного микробизнеса в лице крестьянских фермерских хозяйств (КФХ), индивидуальных предпринимателей (ИП), а также личные подсобные хозяйства (ЛПХ) населения, уделить внимание вопросам развития данных малых форм хозяйствования (МФХ) и их структуризации в социально-экономическом пространстве как страны, так и ее регионов [6].

По данным Всероссийской сельскохозяйственной переписи 2016 г. [7, с. 383], за прошедшие 10 лет количество сельхозорганизаций в стране сократилось практически на 40 %, общая площадь используемой ими земли уменьшилась на 30 %. В свою очередь, это приводит к высвобождению

трудоспособного сельского населения, которое для выживания вынуждено мигрировать в города либо при наличии ресурсов, знаний и квалификации заниматься ведением частного микробизнеса, в т.ч. в сфере сельского хозяйства. Однако за прошедшее десятилетие в стране также наблюдается сокращение количества крестьянских фермерских хозяйств на 46 %, положительная динамика наблюдается в отношении индивидуальных предпринимателей, численность которых возросла на 19 %.

Согласно статистическим данным [8, с. 369], в России с 2000 по 2017 гг., несмотря на снижение производства ряда основных видов сельскохозяйственной продукции, все же основное их производство сосредоточено в личных подсобных хозяйствах населения, в первую очередь это касается производства картофеля — более 68 %, овощей — более 55 %, молока — более 40 %, шерсти — более 47 %, меда — 94 %. При этом государство не уделяет должного внимания данному сектору экономики, который выступает отдельным элементом экономического пространства любой территории и требует соответствующих походов к управлению.

К системным предпосылкам необходимости структуризации территориального социально-экономического пространства относятся снижение количества экономических субъектов сельскохозяйственного сектора, как сельхозорганизаций, так и КФХ, необходимость изменения подхода к организации структуры сельхозбизнеса, в том числе и на микроуровне с учетом природно-ресурсного потенциала территории, а также задача обеспечения продовольственной безопасности в соответствии с Доктриной продовольственной безопасности России и необходимость развития малого сельхозбизнеса в сельских территориях и повышения уровня жизни сельского населения. При этом основным направлением реализации данных задач выступает развитие малых форм хозяйствования данного сектора. Развитие института КФХ необходимо для наполнения продовольственного рынка необходимой качественной продукцией, а также позволит создавать новые рабочие места и решать проблемы занятости сельского населения [9].

В любом регионе есть территории, природно-экономические условия которых формируют различные зоны со специфической структурой производства и потребления, поэтому выбор специализации и размещение КФХ должны осуществляться с учетом конкурентных преимуществ конкретных территорий.

В этой ситуации возникает необходимость изменения подхода к деятельности МФХ, который должен быть основан на принципах тесной взаимосвязи малых форм хозяйствования с прочими элементами территориального социально-экономического пространства и использовании для восстановления социально-экономического потенциала МФХ, в том числе ресурсного потенциала ЛПХ, как наиболее приближенного к социально-культурному укладу конкретной территории и близкого по природно-климатической составляющей, их трансформации в КФХ. Отнесение ЛПХ товарного типа к неформальному сектору экономики приводит к ухудшению положения КФХ и ИП сельскохозяйственного сектора, нарушению рыночных и конкурентных условий хозяйствования, противодействию существующих экономических реалий и действующего законодательства [10].

**Научная новизна.** Предложены подходы к выделению товарных личных подсобных хозяйств путем применения минимальных характеристик критериев, присущих КФХ региона, их типологизации.

**Цель и задачи исследования.** Цель — разработка подходов к выделению ЛПХ товарной направленности. Задачи: на основании аналитических исследований состояния развития малых форм хозяйствования региона определить критерии типологизации КФХ, провести группировку районов края по типам хозяйств, определить минимальные критерии, позволяющие судить о степени товарности ЛПХ и возможности их перехода в КФХ.

**Теоретическая и практическая значимость.** Теоретическая значимость работы определяется содержанием авторского подхода к типологизации КФХ и выделению товарных ЛПХ. Практическая значимость определяется возможностью использования результатов авторского исследования для решения задач увеличения численности субъектов сельскохозяйственного микробизнеса, выделения «товарных ЛПХ», для которых возможен переход на налогообложение для самозанятых.

### Основная часть

**Методология.** В процессе исследования проведен сбор и анализ эмпирических фактов, системный подход к объекту исследования, логический подход при проведении оценки экономических явлений, сопоставление изучаемых явлений и показателей, использовались методы логического, статистического, качественного и количественного анализа.

**Результаты.** Опираясь на полученные результаты исследований теоретических и аналитических данных, можно сказать о необходимости типологизации ЛПХ макрорайонов Красноярского края на потребительские и товарные, что будет способствовать структуризации малых форм хозяйствования региона путем определения ЛПХ товарной направленности, потенциально готовых для перехода в КФХ.

В связи с изменением и дополнением Федерально-го закона от 27 ноября 2018 г. № 422-ФЗ «О проведении эксперимента по установлению специального налогового режима «Налог на профессиональный доход» в городе федерального значения Москве, в Московской и Калужской областях, а также в Республике Татарстан (Татарстан)» [11], с 01 января 2020 г. в эксперимент включатся еще 19 регионов, в числе которых и Красноярский край.

В соответствии с данным законодательным актом самозанятые физические лица, в том числе и ИП, чей годовой доход не превышает 2,4 млн руб., должны перейти на специальный налоговый режим — налог на профессиональный доход. Профессиональным доходом считается доход от деятельности, не предполагающей наличия работодателя и наемных работников. Такие налогоплательщики освобождены от уплаты НДФЛ, ставка налога составляет 4 % с доходов от работы с физическими лицами и 6 % — с юридическими.

В соответствии со ст. 6 ФЗ № 422 в качестве объекта налогообложения при НПД признаются доходы от реализации товаров (работ, услуг, имущественных прав). Однако федеральным законом не установлены конкретные виды деятельности, подпадающие под данный налоговый режим, поэтому в соответствии с ОКВЭД вся группа видов деятельности — 01. Растениеводство и животноводство, охота и предоставление соответствующих услуг в этих областях выступает предпринимательской деятельностью физического лица, доходы от которой подлежат легализации и налогообложению налогом на профессиональный доход.

Однако вряд ли можно согласиться с механическим переносом системы налогообложения на все ЛПХ. Для целей ФЗ № 422 не признаются объектом налогообложения доходы,

в том числе от продажи имущества, использовавшегося налогоплательщиками для личных, домашних и (или) иных подобных нужд. В соответствии с ФЗ № 112 [3] личное подсобное хозяйство ведется гражданином в целях удовлетворения личных потребностей на земельном участке, предоставленном и (или) приобретенном для ведения личного подсобного хозяйства. При этом реализация гражданами, ведущими личное подсобное хозяйство, сельскохозяйственной продукции, произведенной и переработанной при ведении личного подсобного хозяйства, не является предпринимательской деятельностью. По мнению авторов, необходима доработка законодательных актов, так как на практике не все ЛПХ выступают именно подсобным хозяйством, существуют ЛПХ товарной направленности, осуществляющие по факту предпринимательскую деятельность, доход от которой формирует основную или большую долю дохода граждан, при этом данные субъекты выпадают из легальной сферы экономических отношений.

В данном случае деление ЛПХ на потребительское и товарное позволит оптимально подойти к ситуации, нивелировать отрицательные последствия и способствовать дальнейшей трансформации товарных ЛПХ в КФХ, что, в свою очередь, усилит структуризацию сектора сельскохозяйственного микробизнеса.

При действующей законодательной базе владельцы зарегистрированных КФХ ставятся в заведомо худшие условия, что провоцирует уход последних в «нелегальное» товарное хозяйство. В настоящее время в ряде случаев имеет место нездоровая тенденция прекращения хозяйственной деятельности КФХ, получивших грантовую поддержку, по истечении установленных законодательством 5 лет его обязательной работы. Накопленный за счет государственных средств капитал и установленные хозяйственные связи продолжают использоваться и переходят в неформальный сектор экономики, как экономический субъект данное КФХ не исчезает, а продолжает свою деятельность, объемы которой расширены за счет бюджетных средств, под видом ЛПХ. Тем самым нарушаются основополагающие принципы Программы развития МСП, происходит уход от «белого» товарного рынка, системы как социальных, так и налоговых обязательств. Отследить такие переходы в силу отсутствия должного законодательства и обязательного статистического учета не является возможным.

Разделение ЛПХ на потребительские и товарные необходимо не только для целей налогообложения, но и для пересмотра и придания им другого статуса, введения обязательного их статистического учета.

ФЗ № 112 в качестве основного критерия, характерного для ведения гражданами ЛПХ, устанавливает максимальный размер общей площади земельных участков, которые могут находиться одновременно на праве собственности и (или) ином праве, 0,5 га. При этом максимальный размер общей площади земельных участков может быть увеличен законом субъекта Российской Федерации, но не более чем в пять раз.

ФЗ № 422 в качестве основных критериев применения режима, которые можно применить к ЛПХ, устанавливает отсутствие работников, с которыми ведутся трудовые отношения, а также размер дохода, учитываемого при определении налоговой базы, не превышающего в текущем календарном году 2,4 млн руб.

В связи с отсутствием статистической базы данных по ЛПХ считаем возможным применение минимальных характеристик критериев, присущих КФХ региона, для чего необходимо провести типологизацию данных субъектов. Типологизация КФХ позволит разбить

исследуемую совокупность КФХ региона либо отдельно-го макрорайона на упорядоченные и систематизированные группы с определенными характеристиками рассматриваемых критериев.

Осуществление хозяйственной деятельности всегда предполагает наличие определенных ресурсов, в качестве которых в сельскохозяйственной деятельности выступают внешние и внутренние ресурсы. К внешним ресурсам можно отнести сложившиеся природно-климатические и инфраструктурные условия хозяйствования, к внутренним — землю, а именно общую земельную площадь, посеянную и убранную площадь возделываемых сельскохозяйственных культур, поголовье сельскохозяйственных животных, численность машинно-тракторного парка, количество работников и пр. Эффективность использования имеющихся ресурсов будет определять объемы произведенной и реализованной продукции и формирование финансового результата.

Макрорайоны Красноярского края значительно отличаются по внешним условиям хозяйственной деятельности экономических субъектов: природно-климатические, социально-экономические, сложившаяся структура центров сельхозпроизводства и каналов потребления [12]. При этом для КФХ любого макрорайона характерно наличие земельных ресурсов, сельскохозяйственной техники, сельскохозяйственных животных. Как показал проведенный анализ, ЛПХ региона носит в большей степени также животноводческую направленность, для ЛПХ в основном характерно производство молока, мяса, шерсти, меда, овощей, картофеля. Хозяйственный уклад сельской семьи предусматривает выращивание овощей открытого и закрытого грунта, как правило, для собственных нужд владельцев ЛПХ. При этом выращивание картофеля, крупного рогатого скота, производство молока может носить не только потребительский характер, но и товарную направленность.

Так как большая часть КФХ имеет животноводческую направленность хозяйственной деятельности [13, 14, 15], считаем целесообразным в качестве рассматриваемых критериев использовать количество поголовья с.-х. животных, так как именно эти данные о ЛПХ возможно

отследить через органы местного самоуправления. Кроме того, при внесении соответствующих изменений в законодательство через запросы в СПоКах возможно получить информацию об объемах сданной (реализованной) из ЛПХ на переработку продукции. Поэтому в качестве критериев типологизации КФХ также можно рассматривать объемы реализованной продукции, в частности продукции животноводства и овощеводства.

Анализ отчетности КФХ региона позволил в качестве основных критериев установить такие показатели, как:

X1 — скот молочный крупный рогатый — всего, гол;

X2 — скот мясной крупный рогатый — всего, гол;

X3 — свиньи — всего, гол;

X4 — овцы — всего, гол;

X5 — козы — всего, гол;

X6 — птица всех видов — всего, гол;

X7 — пчелы медоносные, пчелосемьи;

X8 — реализовано, в том числе на убой, скота молочного крупного рогатого, ц;

X9 — реализовано, в том числе на убой, скота мясного крупного рогатого, ц;

X10 — реализовано, в том числе на убой, свиней, ц;

X11 — реализовано молока сырого, ц;

X12 — посевная площадь картофеля, га;

X13 — реализовано картофеля, ц.

Для проведения типологизации КФХ региона по заявленным критериям максимальное значение каждого показателя приравнивается к 100 %, и находится соотношение для всех остальных. Полученные в результате значения по всем показателям для каждого отдельного района суммируются. Максимальное значение получает район, в котором действующие КФХ обладают наибольшими объемами ресурсов. Данное значение приравнивается к 100 %, и находится соотношение для остальных районов. При этом для расчетов использовались данные Центрального, Западного, Восточного и Южного макрорайонов, которые обладают соответствующими природно-климатическими условиями и для которых характерно развитие КФХ. Данный подход был применен для типологизации КФХ, как в рамках отдельного макрорайона, так и по краю в целом (табл. 1).

Таблица 1

Типологизация КФХ Красноярского края (рассчитано авторами на основании данных бухгалтерской отчетности КФХ)

Макрорайон, муниципальный район	Нормированный показатель типологизации КФХ, балл		Значения критериев КФХ(min/max)	
	по макрорайону	по краю	по макрорайону	по краю
Центральный макрорайон				
Березовский	71,7	76		
Большемуртинский	67,9	66		
Емельяновский	100,0	100	max	max
Манский	63,2	81		
Сухобузимский	19,3	19	min	
Западный макрорайон				
Ачинский	88,7	70		
Балахтинский	61,7	45		
Бирлюсский	63,4	45		
Боготольский	100,0	61	max	

Окончание табл. 1.

Макрорайон, муниципальный район	Нормированный показатель типологизации КФХ, балл		Значения критериев КФХ(min/max)	
	по макрорайону	по краю	по макрорайону	по краю
Большешулейский	43,6	33		
Козульский	47,6	33		
Назаровский	42,5	30		
Новоселовский	30,3	19	min	
Тюхтетский	54,4	34		
Ужурский	38,3	24		
Шарыповский	91,6	64		
Восточный макрорайон				
Абанский	100,0	99	max	
Дзержинский	5,1	5		
Иланский	25,7	26		
Ирбейский	38,0	17		
Канский	2,3	3	min	min
Нижнеингашский	75,8	40		
Партизанский	33,1	20		
Рыбинский	38,2	21		
Саянский	81,4	66		
Тасеевский	17,5	8		
Уярский	4,3	6		
Южный макрорайон				
Ермаковский	100,0	71	max	
Идринский	35,2	24		
Каратузский	50,9	31		
Краснотуранский	29,1	24	min	
Курагинский	40,3	26		
Минусинский	97,0	42		
Шушенский	68,8	47		

Таким образом, между районами края и расположенными в них КФХ наблюдается значительная дифференциация по уровню развития в КФХ сельскохозяйственных видов деятельности и размерам производства в их совокупности как в отдельно взятых макрорайонах, так и по краю в целом.

Максимальные значения рассматриваемых критериев в большей степени характерны для КФХ Центрального макрорайона, также отмечаются близкие значения в КФХ Абанского и Саянского районов (Восточный макрорайон), Ачинского и Шарыповского районов (Западный макрорайон) и Ермаковского района (Южный макрорайон). Средние значения критериев от 40 до 60 баллов свойственны для КФХ Балахтинского, Боготольского и Бирилюсского районов Западного макрорайона, а также Минусинского и Шушенского районов Южного макрорайона. Наименьшие значения отмечаются в КФХ Дзержинского и Канского районов Восточного макрорайона (рис. 1).

Для КФХ Канского района, получивших минимальные баллы как в рамках хозяйств Восточного макрорайона, так и по краю в целом, характерно ведение молочного скотоводства, при этом поголовье КРС составляет

3 головы, годовые объемы реализации скота на мясо не превышают 4 ц, молока — 33 ц.

В Центральном макрорайоне минимальные значения критериев отмечаются в хозяйствах Сухобузимского района — 19,3 балла, при этом значения критериев для данных хозяйств в совокупности всего края также составили 19 баллов. Для данных КФХ характерно выращивание КРС молочного и мясного направления, поголовье животных каждой направленности составляет 2 головы. Реализация мяса достигает 3—5 ц, молока — 45 ц в год. Кроме того, осуществляется выращивание и реализация картофеля, разведение пчел.

Для КФХ Новоселовского (Западный макрорайон) и Краснотуранского района (Южный макрорайон), набравших минимальные значения рассматриваемых критериев, общая сумма баллов составила соответственно 30,3 и 29,1 балла, в совокупности хозяйств по краю в целом — 19 и 24 балла. В силу высокого развития в данных макрорайонах фермерского хозяйства для них характерно ведение молочного и мясного скотоводства, с уклоном на мясной КРС, общее поголовье КРС достигает 18—31 голов, объемы реализации мяса 16—22 ц, молока — до 95 ц.

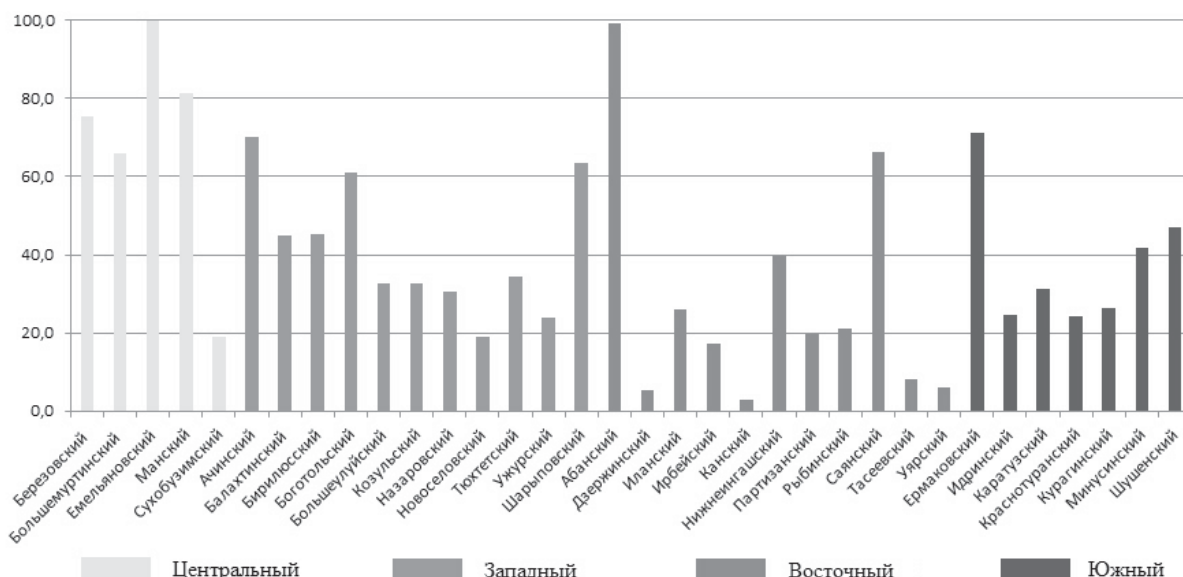


Рис. 1. Типологизация КФХ Красноярского края по муниципальным районам, балл

Далее проведем группировку КФХ с целью сопоставления их полученных типов, рассматриваемых критериев и ЛПХ, являющихся членами СПОК, которые потенциально

могут быть отнесены к категории товарных. В целях группировки построим для наглядности ранжированный ряд районов края (рис. 2).

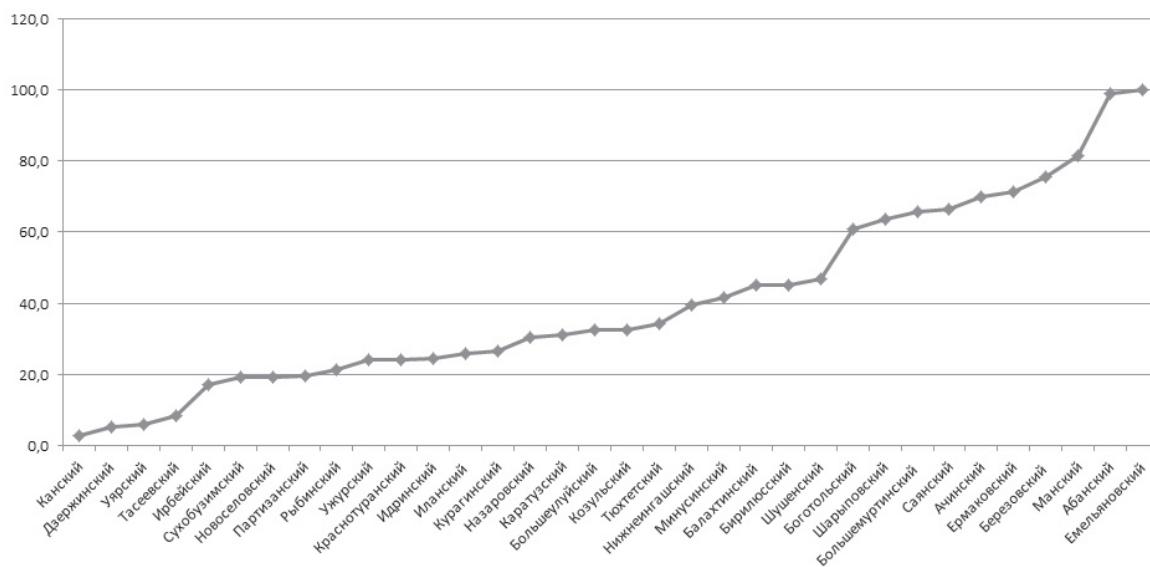


Рис. 2. Ранжированный ряд районов края для типологизации КФХ

Используя формулу Г. А. Стерджесса, рассчитали размер интервала группировки — 7,65, что позволило выделить 13 групп. В силу небольшой численности районов в ряде полученных групп путем укрупнения размера интервала соседние группы были объединены между собой попарно (табл. 2, рис. 3).

В результате группировки в регионе выделено шесть групп районов с определенным типом КФХ. Наибольшее число районов и КФХ относится ко 2-й группе, при этом для данной группы отмечается также наибольшее количество действующих СПОК с максимальным числом членов — граждан, ведущих личное подсобное хозяйство. На втором месте находится 3-я группа со схожими показателями, в состав которой вошло 8 районов с общей совокупностью 144 КФХ, в 10 зарегистрированных сельскохозяйственных потребительских кооперативах членами выступают 1132 ЛПХ.

Таблица 2

Группировка районов Красноярского края по типам КФХ

Группы районов по типам КФХ	Типологизация КФХ, балл	Число районов	Число КФХ	Количество СПОК	Члены СПОК — граждане, ведущие ЛПХ
1	0—15,3	4	83	5	196
2	15,3—30,6	11	300	15	1598
3	30,6—45,9	8	144	10	1132
4	45,9—61,2	2	41	5	15
5	61,2—76,5	6	145	7	123
6	76,5—100	3	70	9	185
	Итого	34	783	51	3249

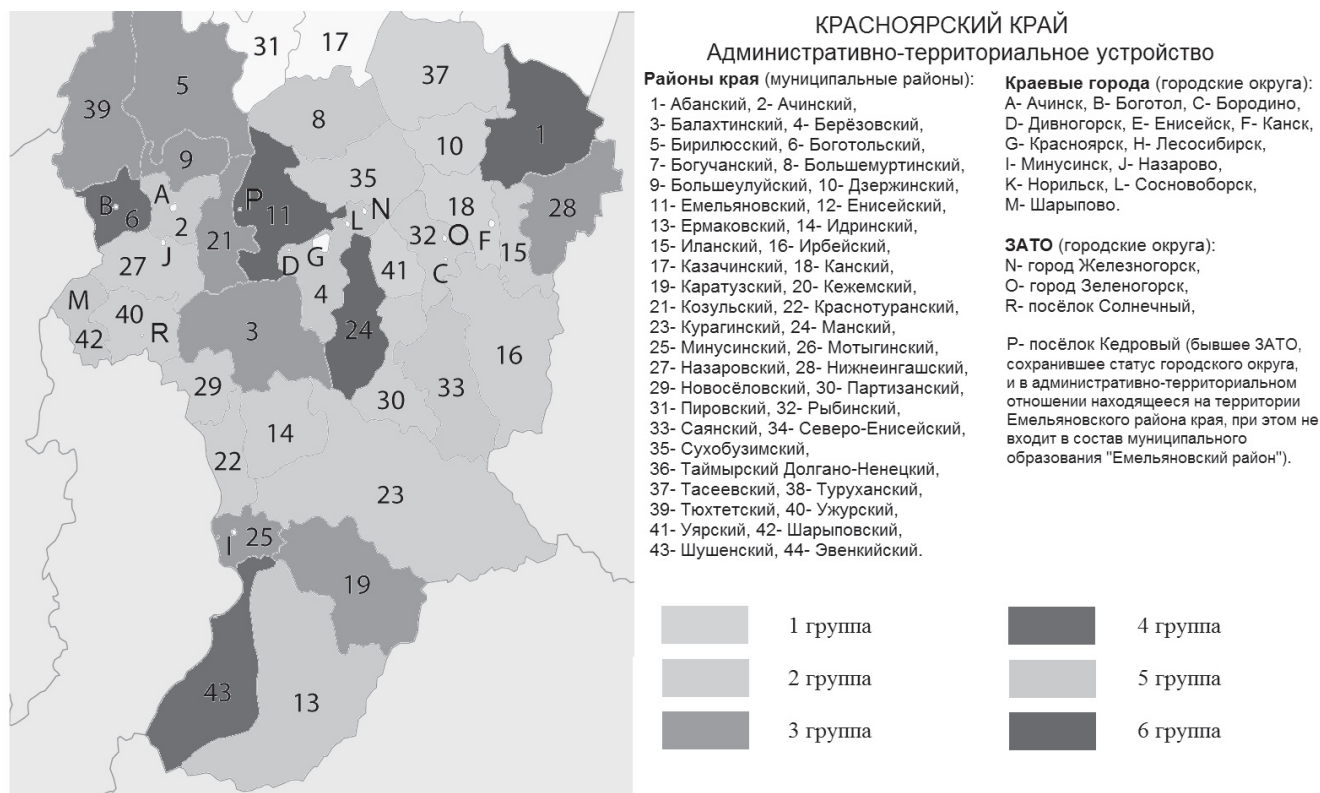


Рис. 3. Группировка районов Красноярского края по типам КФХ

### Заключение

Таким образом, минимальные размеры рассматриваемых критериев в целях типологизации КФХ региона характерны для хозяйств Канского района и составляют в среднем: поголовье КРС — 3 головы, годовые объемы реализации скота на мясо — до 4 ц, молока — до 33 ц. Отталкиваясь от полученных результатов дифференциации КФХ региона по краю в целом и в разрезе макрорайонов, возможно предположить, что для ЛПХ, близких к минимальным значениям рассматриваемых критериев типологизации КФХ, целесообразен переход в КФХ, так как для них более свойственна товарная направленность хозяйственной деятельности. Также для таких ЛПХ целесообразен переход на налог на профессиональный доход.

Для КФХ Емельяновского, Абанского, Ермаковского, Манского, Ачинского районов, значения рассматриваемых

критериев которых близки к максимальным, возможен переход в иную организационно-правовую форму, например в ООО и пр.

Необходимо отметить, что переход ЛПХ на налогообложение по НПД предполагает легализацию доходов, что позволит увеличить соответствующие налоговые поступления. При этом для таких лиц в соответствии с действующим законодательством являются недоступными инструменты социальной поддержки, пенсионное обеспечение и иные гарантии для работников. Для «товарных ЛПХ», перешедших на налогообложение для самозанятых, по мнению авторов, необходимо предусмотреть меры государственной поддержки, что будет стимулировать граждан к официальной регистрации. Субсидирование самозанятых — товарных ЛПХ — может осуществляться через местные центры занятости и представительства региональных фондов поддержки малого бизнеса.

### БИБЛИОГРАФИЧЕСКИЙ СПИСОК

1. Паспорт национального проекта «Малое и среднее предпринимательство и поддержка индивидуальной предпринимательской инициативы» (утв. президиумом Совета при Президенте РФ по стратегическому развитию и национальным проектам, протокол от 24.12.2018 № 16) [Электронный ресурс] // СПС «Консультант плюс». URL: [http://www.consultant.ru/document/cons\\_doc\\_LAW\\_319208/](http://www.consultant.ru/document/cons_doc_LAW_319208/)
2. Оберемко О. А. Что поддерживает ПНП «Развитие АПК», поддерживая ЛПХ? // Мир России. Социология. Этнология. 2008. № 2. С. 92—107. URL: <http://cyberleninka.ru/article/n/chto-podderzhivaet-pnp-razvitiye-apek-podderzhivaya-lph>.
3. Федеральный закон от 07.07.2003 № 112-ФЗ «О личном подсобном хозяйстве» [Электронный ресурс] // СПС «ГАРАНТ». URL: <http://base.garant.ru/12131702/> (дата обращения: 12.09.2019).
4. Петрова О. Н. Перспективы развития малых форм хозяйствования в аграрном секторе региона // Экономика сельскохозяйственных и перерабатывающих предприятий. 2007. № 6. С. 32—34.
5. Петриков А. В. Личные подсобные хозяйства России: проблемы и перспективы развития // Экономика сельскохозяйственных и перерабатывающих предприятий. 2007. № 5. С. 6—9.
6. Маринченко Т. Е. Малые формы хозяйствования — состояние, перспективы развития // Вестник ВНИИМЖ. 2017. № 2(26). С. 204—210.

7. Российский статистический ежегодник. 2018: стат. сб. / Росстат. М., 2018. 694 с.
8. Регионы России. Социально-экономические показатели. 2018 : стат. сб. / Росстат. М., 2018. 1162 с.
9. Гриценко Г. М., Лукьянов А. Н. Институциональная среда развития регионального АПК: теоретический аспект // *Фундаментальные науки*. 2014. № 12 (часть 4). С. 794—798.
10. Бородина Т. А., Бояджан Г. Г. Роль сельскохозяйственного микробизнеса в обеспечении продовольственной безопасности и развитии экспорта АПК региона // *Приоритетные направления развития регионального экспорта продукции АПК : материалы Международной науч.-практич. конф. / Краснояр. гос. аграр. ун-т. Красноярск, 2019. С. 24—29.*
11. Федеральный закон от 27.11.2018 № 422-ФЗ «О проведении эксперимента по установлению специального налогового режима «Налог на профессиональный доход» в городе федерального значения Москве, в Московской и Калужской областях, а также в Республике Татарстан (Татарстан)» [Электронный ресурс] // СПС «ГАРАНТ». URL: <http://ivo.garant.ru/#/document/72113648/paragraph/385/doclist/0/selflink/0/highlight/%D1%84%D0%B7%20422:0> (дата обращения: 24.12.2019).
12. Бородина Т. А. Природно-климатические аспекты управления производственными издержками в молочном скотоводстве (на материалах Красноярского края). Красноярск, 2015. 187 с.
13. Агропромышленный комплекс Красноярского края в 2014 году / Министерство сельского хозяйства и торговли Красноярского края. Красноярск, 2015. 184 с.
14. Агропромышленный комплекс Красноярского края в 2016 году / Министерство сельского хозяйства и торговли Красноярского края. Красноярск, 2016. 198 с.
15. Агропромышленный комплекс Красноярского края в 2017 году / Министерство сельского хозяйства и торговли Красноярского края. Красноярск, 2017. 192 с.

## REFERENCES

1. Passport of the national project “Small and medium-sized businesses and support for individual business initiatives” (approved by the Presidium of the Council under the President of the Russian Federation for strategic development and national projects, Protocol No. 16 dated 24.12.2018). (In Russ.). URL: [http://www.consultant.ru/document/cons\\_doc\\_LAW\\_319208/](http://www.consultant.ru/document/cons_doc_LAW_319208/).
2. Oberemko O. A. What supports the PPP «development of agriculture», supporting LPH? *World of Russia. Sociology. Ethnology*, 2008, no. 2, pp. 92—107. (In Russ.). URL: <http://cyberleninka.ru/article/n/chto-podderzhivaet-pnp-razvitie-akp-podderzhivaya-lph>.
3. Federal law of 07.07.2003 No. 112-FZ «On personal subsidiary farming (In Russ.). URL: <http://base.garant.ru/12131702/>.
4. Petrova O. N. Prospects for the development of small forms of management in the agricultural sector of the region. *Economy of agricultural and re-working enterprises*, 2007, no. 6, pp. 32—34. (In Russ.).
5. Petrikov A. V. Personal subsidiary farms of Russia: problems and prospects of development. *Economy of agricultural and processing enterprises*, 2007, no. 5, pp. 6—9.
6. Marinchenko T. E. Small forms of management-state, prospects of development. *Vestnik VNIIZHT*, 2017, no. 2, pp. 204—210. (In Russ.).
7. *Russian statistical yearbook. 2018*. Moscow. 2018. 694 p. (In Russ.).
8. *Regions of Russia. Socio-economic indicators. 2018*. Statistical collection. Moscow, 2018. 1162 p. (In Russ.).
9. Gritsenko G. M., Lukyanov A. N. Institutional environment for the development of regional agriculture: a theoretical aspect. *Fundamental Sciences*, 2014, no. 12 (part 4), pp. 794—798. (In Russ.).
10. Borodina T. A., Boyajan G. G. The role of agricultural micro-business in ensuring food security and developing the export of agricultural products in the region. *Priority directions for the development of regional exports of agricultural products*. Materials of the Int. sci. and pract. conf. Krasnoyarsk, 2019. Pp. 24—29. (In Russ.).
11. Federal law of 27.11.2018 No. 422-FZ “On conducting an experiment to establish a special tax regime «Tax on professional income» in the Federal city of Moscow, in the Moscow and Kaluga regions, as well as in the Republic of Tatarstan (Tatarstan)». (In Russ.). URL: <http://ivo.garant.ru/#/document/72113648/paragraph/385/doclist/0/selflink/0/highlight/%D1%84%D0%B7%20422:0>.
12. Borodina T. A. *Natural and climatic aspects of managing production costs in dairy cattle breeding (based on materials from the Krasnoyarsk territory)*. Krasnoyarsk, 2015. 187 p. (In Russ.).
13. *Agro-industrial complex of the Krasnoyarsk territory in 2014*. Krasnoyarsk, 2015. 184 p. (In Russ.).
14. *Agro-industrial complex of the Krasnoyarsk territory in 2016*. Krasnoyarsk, 2016. 198 p. (In Russ.).
15. *Agro-industrial complex of the Krasnoyarsk territory in 2017*. Krasnoyarsk, 2017. 192 p. (In Russ.).

**Как цитировать статью:** Бородина Т. А., Бояджан Г. Г. Методика типологизации малых форм хозяйствования региона как основа направления их структуризации // *Бизнес. Образование. Право*. 2020. № 1 (50). С. 196–203. DOI: 10.25683/VOLBI.2020.50.160.

**For citation:** Borodina T. A., Boyadzhan G. G. Methodology of classification of small forms of economy management of the region as the basis for their structuring. *Business. Education. Law*, 2020, no. 1, pp. 196–203. DOI: 10.25683/VOLBI.2020.50.160.