

Научная статья**УДК 376.4****DOI: 10.25683/VOLBI.2025.70.1236****Irina Valentinovna Aryabkina**

Doctor of Pedagogy, Professor,
Professor of the Department of preschool
and primary general education,
I. N. Ulyanov Ulyanovsk State Pedagogical University
Ulyanovsk, Russian Federation
aryabkina68@inbox.ru

Olga Vadimovna Stukalova

Doctor of Pedagogy, Associate Professor,
Deputy Director for educational programs,
Charitable Foundation for the Promotion of Social and Cultural
Initiatives and Guardianship “Way of Life”
Moscow, Russian Federation
stukalova@obrazfund.ru

Inga Vakhtangovna Zhgenti

Candidate of Pedagogy, Associate Professor,
Deputy Director, Head of the Day Care Center
for Children and Young People
with Disabilities “House under the Sun”,
Charitable Foundation for the Promotion of Social
and Cultural Initiatives and Guardianship “Way of Life”
Moscow, Russian Federation
i.zhgenti@obrazfund.ru

Ирина Валентиновна Арябкина

д-р пед. наук, профессор,
профессор кафедры дошкольного и начального общего образования,
Ульяновский государственный педагогический университет
им. И. Н. Ульянова
Ульяновск, Российская Федерация
aryabkina68@inbox.ru

Ольга Вадимовна Стукалова

д-р пед. наук, доцент,
заместитель директора по образовательным программам,
Благотворительный фонд содействия развитию социально-
культурных инициатив и попечительства «Образ жизни»
Москва, Российская Федерация
stukalova@obrazfund.ru

Инга Вахтанговна Жгенти

канд. пед. наук, доцент,
заместитель директора, руководитель центра
дневной занятости для детей и молодых людей
с инвалидностью «Дом под солнцем»,
Благотворительный фонд содействия развитию социально-
культурных инициатив и попечительства «Образ жизни»
Москва, Российская Федерация
i.zhgenti@obrazfund.ru

СОВРЕМЕННЫЕ ПОДХОДЫ К ПСИХОЛОГО-ПЕДАГОГИЧЕСКОМУ СОПРОВОЖДЕНИЮ ДЕТЕЙ И МОЛОДЫХ ЛЮДЕЙ С ИНВАЛИДНОСТЬЮ: АНАЛИЗ ОПЫТА

5.8.1 — Общая педагогика, история педагогики и образования

Аннотация. Цель статьи — представить обобщение потенциала современных подходов к осуществлению эффективного психолого-педагогического сопровождения детей и молодых людей с инвалидностью. Определены факторы актуальности данной проблематики: а) системные изменения в государственной социальной политике направляют научно-педагогическую общественность к проведению системных качественных реформ в создании инклюзивной среды в образовании; б) в настоящее время отмечается значительное увеличение числа детей и молодых взрослых, имеющих нарушения интеллектуального развития; в) нарушения интеллектуального развития у детей и молодого взрослого негативно отражаются на состоянии семьи. Значительным позитивным эффектом в решении показанных проблем обладает системное продуманное психолого-педагогическое сопровождение людей с нарушениями интеллектуального развития и поддержка их семей. Авторы статьи опираются на изучение опыта работы центра дневной занятости для детей и молодых людей с инвалидностью «Дом под солнцем», созданного московским Благотворительным фондом «Образ жизни» в 2021 г. при поддержке Департамента социальной защиты г. Москвы. В основе разработанной системы психолого-педагогического сопровождения лежит индивидуально ориентированная

работа с детьми и молодыми людьми с различными нарушениями интеллектуального развития, направленная на их социализацию и социально-культурную адаптацию. В статье дается анализ потенциала использования комплекса программ дополнительного образования, который обеспечивает условия не только для досуговой занятости, но и для содержательной коммуникации, формирования навыков самообслуживания и др. Это позволяет концентрировать ресурсы социального партнерства некоммерческих и государственных организаций, семей, где проживают такие дети и молодые люди, а также образовательных организаций и учреждений культуры. Основополагающим критерием оценки эффективности применяемых в работе центра подходов является «социальное благополучие» — категория, отражающая изменения качества жизни. В статье даны рекомендации для внедрения системы комплексного психолого-педагогического сопровождения детей и молодых людей с ограниченными возможностями здоровья и членов их семей.

Ключевые слова: социализация, социально-культурная адаптация, психолого-педагогическое сопровождение, модульный подход, развитие, социальное благополучие, дети и молодые люди с инвалидностью, инклюзивная среда, дополнительная общеразвивающая программа, социальное партнерство, центр дневной занятости

Для цитирования: Арябкина И. В., Стукалова О. В., Жгенти И. В. Современные подходы к психолого-педагогическому сопровождению детей и молодых людей с инвалидностью: анализ опыта // Бизнес. Образование. Право. 2025. № 1(70). С. 482—488. DOI: 10.25683/VOLBI.2025.70.1236.

MODERN APPROACHES TO PSYCHOLOGICAL AND PEDAGOGICAL SUPPORT FOR CHILDREN AND YOUNG PEOPLE WITH DISABILITIES: AN ANALYSIS OF EXPERIENCE

5.8.1 — General pedagogy, history of pedagogy and education

Abstract. *The purpose of the scientific article is to present a generalization of the potential of modern approaches to effective psychological and pedagogical support for children and young people with disabilities. The factors of relevance of this problem are determined by the following: (a) systemic changes in the state social policy direct the scientific and pedagogical community to carry out systemic high-quality reforms in creating an inclusive environment in education; (b) currently there is a significant increase in the number of children and young adults with intellectual disabilities; (c) intellectual disabilities in children and young adults negatively affect the state of the family. Systemic, well-thought-out psychological and pedagogical support for people with intellectual disabilities and support for their families have a significant positive effect in solving the stated problems. The authors rely on the study of the experience of the daytime care center for children and young people with disabilities “House under the Sun”, created by the Moscow Charitable Foundation “Way of Life” in 2021 with the support of the Moscow Department of Social Protection. The article shows that the developed system of psychological and pedagogical support is based on individually oriented work with*

children and young people with various intellectual disabilities, aimed at their socialization and socio-cultural adaptation. The article analyzes the potential for using a set of additional education programs, the variability of training modules that provide conditions not only for leisure activities, but also for meaningful communication, the formation of self-service skills, etc. All this allows concentrating the resources of social partnership of non-profit and government organizations, families where such children and young people live, as well as of educational organizations and cultural institutions. The fundamental criterion for assessing the effectiveness of the approaches used in the work of the center is “social well-being” - a category reflecting changes in the quality of life. The article provides recommendations for the implementation of a system of comprehensive psychological and pedagogical support for children and young people with disabilities and their family members.

Keywords: *socialization, socio-cultural adaptation, psychological and pedagogical support, modular approach, development, social well-being, children and young people with disabilities, inclusive environment, additional general development program, social partnership, daytime care center*

For citation: Aryabkina I. V., Stukalova O. V., Zhgenti I. V. Modern approaches to psychological and pedagogical support for children and young people with disabilities: an analysis of experience *Biznes. Obrazovanie. Pravo = Business. Education. Law.* 2025;1(70):482—488. DOI: 10.25683/VOLBI.2025.70.1236.

Введение

Целесообразность обращения к проблематике психолого-педагогического сопровождения людей с нарушениями интеллектуального развития определяется ее актуальностью и востребованностью в практике социальной и коррекционной педагогики. Кроме того, можно выделить ряд значимых факторов, которые обуславливают эту актуальность:

1. Рост числа людей с нарушениями интеллектуального развития определяет значение разработок, которые позволяют создать адаптирующие и одновременно развивающие условия для их эффективного психолого-педагогического сопровождения и успешной социализации и адаптации к современному социуму. Имманентным эффектом является поддержка в обществе доброжелательного отношения к таким людям, развитие готовности помогать и максимально интегрировать их, вовлекая в социокультурные мероприятия, преодолевая социальную изоляцию.

2. Важные изменения в государственной социальной политике на основе начатой в 2014 г. реформы социальных учреждений направляют научно-педагогическую общественность и педагогов-практиков к проведению системных качественных реформ в образовании и разработке эффективных подходов к созданию инклюзивной среды [1]. Данная реформа была начата в результате Постановления Правительства РФ от 24 мая 2014 г. № 481 «О деятельности организаций для детей-сирот и детей, оставшихся без попечения родителей, и об устройстве в них детей, оставшихся без попечения родителей»; ее главной целью стала активная поддержка детей и молодых людей, имеющих нарушения в развитии, профилактика социального сиротства [2, с. 11—15].

3. Именно целенаправленное психолого-педагогическое сопровождение является основой, позволяющей достигать указанные выше цели, в т. ч. раскрывать творческий потенциал каждого человека, поддерживать его участие в активном социальном взаимодействии, осваивать и применять навыки содержательной позитивной коммуникации [3].

4. Значимость психолого-педагогического сопровождения людей с нарушениями интеллектуального развития определяется его влиянием на сохранение института семьи и профилактику социального сиротства. В целом, это содействует повышению социального благополучия граждан России, имеющих инвалидность, и членов их семей.

5. Нарушения интеллектуального развития у детей и молодых взрослых зачастую негативно отражаются на состоянии всей семьи — и материальное, и психологическое, и эмоциональное, т. к. члены семьи оказываются в искусственной изоляции в силу ряда причин. Это подтверждают данные опросы и интервью родителей и членов семей таких детей и молодых взрослых с нарушениями интеллектуального развития. Сложность включения таких людей в общество становится серьезной преградой для социализации и адаптации. Эта проблематика широко рассматривается в исследованиях специалистов Центра лечебной педагогики (М. С. Дименштейн, И. С. Константинова и др. [4]). Вследствие недостатка понимания со стороны общества, семья зачастую испытывает стигматизацию. Это также становится триггером разрушения семьи: один из ее членов уходит, проявляя отстраненность от проблем, черствость и нежелание оказывать постоянное сопровождение.

Таким образом, изоляция, стигматизация значительно нарушают возможности достижения социального благополучия личности.

Люди с нарушениями интеллектуального развития нуждаются в особых подходах к обучению и воспитанию, организации досуговой деятельности, а также в создании условий для формирования навыков социального взаимодействия и коммуникации, что отмечают Н. И. Афонина [5] и С. А. Самоукова [6]. Это связано с трудностями в освоении такими людьми социальных контактов, определенными особенностями в поведенческих реакциях.

Анализ современных подходов к продуктивному психолого-педагогическому сопровождению людей с нарушениями интеллектуального развития позволяет выявить следующие наиболее глубоко теоретически разработанные подходы: коммуникативно-деятельностный, рассмотренный в исследованиях М. Н. Романовой и В. А. Куриной [7], адаптационный — он представлен в работах Л. А. Казаковой [8], лечебно-педагогический [4].

Кроме того, в научной литературе представлены гуманистический, мультисенсорный, описанный в работах И. А. Бобылевой [9], дифференцированный, психофизиологический социально-экологический, системно-ориентационный подходы к развитию личности с интеллектуальными нарушениями.

Научная новизна исследования состоит в обобщении опыта психолого-педагогического сопровождения людей с нарушениями интеллектуального развития с различными ментальными нозологиями и тяжелыми множественными нарушениями, включая такой возрастной состав: дети от 6 до 18 лет, молодые взрослые от 18 до 36 лет. Многолетняя практика позволяет сотрудникам Благотворительного фонда содействия развитию социально-культурных инициатив и попечительства «Образ жизни» и центра «Дом под солнцем» при активном содействии коллег из организаций высшего образования (в т. ч. Ульяновского государственного педагогического университета им. И. Н. Ульянова) достичь важной педагогической цели — разработать и апробировать *модульный подход* к психолого-педагогическому сопровождению детей и молодых взрослых с инвалидностью — прежде всего с нарушениями интеллектуального развития [10] — и представить этот подход в данной научной статье.

Задачи статьи:

- 1) описать структуру модульного подхода;
- 2) раскрыть условия его эффективное реализации в практике работы социального учреждения;
- 3) определить социальный эффект внедрения такого подхода в процесс психолого-педагогического сопровождения детей и молодых взрослых с нарушениями интеллектуального развития.

Теоретическая значимость статьи состоит в обстоятельной презентации структуры модульного подхода, апробированного в Центре дневной занятости для детей с инвалидностью и молодых инвалидов «Дом под солнцем».

Основная часть

Модульный подход включает следующие направления:

1. «*Сопровождение детей и молодых взрослых с нарушениями интеллектуального развития*». Данное направление включает комплекс модулей:

- «Художественно-творческий модуль» [6];
- «ЭкоТропа»;
- «Адаптивная физическая культура»;
- «Инклюзивные танцы»;
- «Социально-бытовой модуль», включая освоение программ по тематике «Домоводство и клининг»;

– «Сенсорная интеграция»;

– проведение художественных событий — семейных праздников и инклюзивных фестивалей, направленных на вовлечение в социокультурную инклюзивную среду местного сообщества.

2. «*Помощь семьям*». Особенность модульного подхода состоит в том, что, помимо сопровождения людей с инвалидностью, оказывается постоянная профессиональная психолого-педагогическая помощь членам их семей — создается важная и ценная возможность для так называемой «передышки», проводятся консультации специалистов, работает педагогический «родительский клуб». В настоящее время осуществляется разработка нового модуля «*Поддержка замещающих семей*», в рамках реализации которого будет оказываться помощь в юридических и психологических аспектах по вопросам усыновления, опеки, патронатного воспитания.

3. «*Директорский клуб*»: освоение программ повышения профессионального уровня руководящих сотрудников социальных учреждений для людей с нарушениями интеллектуального развития.

4. «*Профессиональное развитие сотрудников учреждений социальной сферы*» [10], в рамках которого проводятся курсы на основе обучающих программ повышения квалификации педагогических сотрудников, которые реализуются преподавателями Учебного центра Благотворительного фонда «Образ жизни» (лицензия на осуществление образовательной деятельности № 041843).

Практическая значимость научной статьи состоит в описании условий реализации модульного подхода к психолого-педагогическому сопровождению детей и молодых взрослых с нарушениями интеллектуального развития.

Модульный подход к сопровождению людей с нарушениями интеллектуального развития реализуется в центре «Дом под солнцем» — это комфортное, достаточно удобно расположенное по критерию транспортной доступности место.

Занятия проводят квалифицированные специалисты. Согласно экспертным заключениям, в центре отмечаются важные факторы, подтверждающие высокий уровень психолого-педагогического сопровождения людей с нарушениями интеллектуального развития:

1) создана полифункциональная предметно-развивающая среда — это означает, что все участники занятий активно вовлечены в обучающую и развивающую деятельность по различным модулям;

2) возникает важный социальный эффект этого процесса — содержательное взаимодействие людей с нарушениями интеллектуального развития как со сверстниками, так и со взрослыми — это способствует успешной социализации и адаптации, стабилизирует психологическое состояние [11];

3) занятия в рамках модульного подхода развивают память, активно влияют на эмоциональную сферу и освоение навыков позитивной коммуникации, снижая риск социальной дезадаптации [12].

Важнейшим принципом психолого-педагогического сопровождения на занятиях в центре «Дом под солнцем» является опора на лучшие качества человека, вера в его возможности.

В целом, можно сделать предварительный вывод о том, что наиболее значительным эффектом в повышении социального благополучия людей с нарушениями интеллектуального развития, имеющими инвалидность, получающими

поддержку в центре дневной занятости, обладает организацией комплексного психолого-педагогического сопровождения, которая позволяет учитывать, прежде всего, сильные стороны, принципы и направления разработанного модульного подхода.

Методология исследования включала:

– анализ педагогической документации Центра дневной занятости детей и молодых людей с инвалидностью «Дом под солнцем» Благотворительного фонда «Образ жизни», отражающей социальные результаты внедряемого модульного подхода (апрель 2023 — декабрь 2024 г.);

– педагогическое наблюдение за участниками мероприятий на инклюзивных фестивалях (октябрь 2023 — декабрь 2024 г.), круглых столах, инклюзивных лагерях «Под солнцем» (июнь—июль 2023, 2024 гг.), заседаниях «Родительского клуба», встречах на «Директорском клубе», на занятиях по программам повышения квалификации для сотрудников;

– интервью и беседы с педагогами и членами семей подопечных центра «Дом под солнцем» (приняли участие 86 чел.);

– комплексную оценку уровня освоения навыков коммуникации, социально-бытовых навыков, навыков выполнения творческих работ, полученных подопечными центра «Дом под солнцем» в динамике по сравнению с поквартальными срезами с учетом количественных и качественных показателей; в данном случае использовались различные виды психолого-педагогической диагностики, применяемой в работе с данной группой детей и молодых людей с нарушениями интеллектуального развития;

– экспертную оценку творческих работ подопечных центра «Дом под солнцем».

Результаты. В статье представлено обобщение результатов по оценке эффективности влияния модульного подхода на качество психолого-педагогического сопровождения детей и молодых людей с инвалидностью, участников программ центра «Дом под солнцем» и *повышение уровня их социального благополучия* как главного критерия. Рассмотрены полученные данные по нескольким группам оценки.

Уровень вовлеченности детей и молодых людей с инвалидностью и членов их семей в деятельность центра. Обобщенный анализ проведенных опросов, бесед

и интервью, а также педагогической документации (регистрация участников на занятиях и мероприятиях) показывает, что большая часть благополучателей центра (95—96 %) посещают те занятия, которые предложены с учетом:

– сложности диагноза ребенка или молодого взрослого с инвалидностью и физического ресурса каждого для участия в различных мероприятиях (это предполагает объединение участников в группы или проведения занятий индивидуального характера);

– возможности родителей в сопровождении детей или молодых взрослых до центра (всего 2 % из числа постоянных участников мероприятий могут ездить самостоятельно по определенному маршруту);

– кадрового ресурса центра дневной занятости детей и молодых людей с инвалидностью «Дом под солнцем».

Согласно опросу родителей и членов семей, а также данным педагогического наблюдения особенно востребованными направлениями являются «Художественно-творческий модуль» и «Социально-бытовой модуль». Занятия в рамках этого модуля могут посещать дети с нарушениями интеллектуального развития старше 14 лет.

Экспертные заключения свидетельствуют о том, что более 60 % участников занятий по этим модулям становятся более активными и инициативными. Главный результат — освоение навыков самообслуживания. Родители в отзывах подчеркивают, что дети «готовят дома разные простые блюда», «помогают на кухне — моют посуду, делают салаты, заваривают чай», «разогревают еду на плите» и др.

Необходимо отметить, что в опросах и интервью принимали участие родители детей и молодых людей с инвалидностью, которые посещают занятия и мероприятия в центре «Дом под солнцем» на постоянной основе (от 1 раза в неделю по 2 занятия в день до 6 раз в неделю — 7—8 занятий).

Таким образом, можно констатировать, что социальный результат применения модульного подхода по данной группе показателей демонстрирует высокий уровень вовлеченности и активности участников программ центра.

Влияние модульного подхода на повышение качества жизни и социальное благополучие детей и молодых людей с инвалидностью и членов их семей. Данные по этой группе показателей обобщены в таблице.

Качественные показатели повышения уровня качества жизни и социального благополучия участников программ центра «Дом под солнцем»

№	Качественные показатели	Комментарии
1	Развитие коммуникативных навыков у детей и молодых людей с инвалидностью	Данные получены на основе а) опросов педагогов и членов семей детей и молодых инвалидов, участвующих в программах и мероприятиях центра в рамках различных модулей; б) анализа ежемесячных отчетов педагогов; в) педагогического наблюдения, осуществляемого педагогами и специально приглашенными экспертами. Отмечается, что у более 75 % участников программ центра заметно повышается уровень освоения коммуникативных навыков
2	Повышение уровня социального благополучия детей и молодых людей с нарушениями интеллектуального развития на основе активного освоения различных социально-бытовых навыков	В этом случае использовались такие методы, как тестирование, оценка динамики освоения социально-бытовых навыков, педагогическое наблюдение, опросы и интервью родителей и членов семей участников занятий в рамках Социально-бытового модуля. Оценка уровня освоения навыков ухода за собой, санитарно-гигиенических, кулинарных и других навыков самообслуживания проводилась по двум срезам: в апреле 2024 г. и в ноябре 2024 г. Данные показывают, что в течение 2024 г. высокий уровень освоения социально-бытовых навыков демонстрируют 52 % от общего числа участников программ центра
3	Улучшение эмоционального состояния участников, посещающих занятия в рамках проекта	Более 85 % (опрос родителей и анкетирование) подтверждают улучшение эмоционального состояния участников проекта, а стремление ребят приходить на занятия ежедневно являются убедительным аргументом изменения этого показателя (наблюдение, опросы ребят)

№	Качественные показатели	Комментарии
4	Улучшение качества жизни семей детей и молодых людей с инвалидностью	По опросам родителей и членов семей, занятость детей, повышение их самооценки, приобретение друзей и пространства, где ребенка ждут и ему рады, являются критериями оценки качества жизни семьи. Исключение составляют 3 %, где сложно оценить эмоциональное состояние ребенка в силу сложного диагноза. Инструментарий: опросы, отзывы
5	Преодоление таких явлений, как негативное влияние изоляции от социума, ограничение жизнедеятельности, гиперопека, которые порождают сильную зависимость от ухода	Опрос родителей и членов семей благополучателей (86 чел.) подтвердил, что занятия по социально-бытовому модулю: а) поддерживают инициативность участников (86 %); б) создают условия для доступной активности в социально-бытовой жизнедеятельности (92 %); в) у детей и молодых людей с инвалидностью развиваются интерес и стремление проявлять свою самостоятельность в решении жизненно значимых задач (68 %); г) освоение социально-бытовых навыков самообслуживания оптимизирует отношения в семье, улучшает психологический климат детско-родительских отношений и создает условия для содержательного общения, обмена мнениями, совместного труда (82 %)

Педагогическое наблюдение за развитием социально-бытовых навыков детей и молодых людей с инвалидностью — участников программ центра показывает следующую динамику по срезам (рис. 1 и 2)

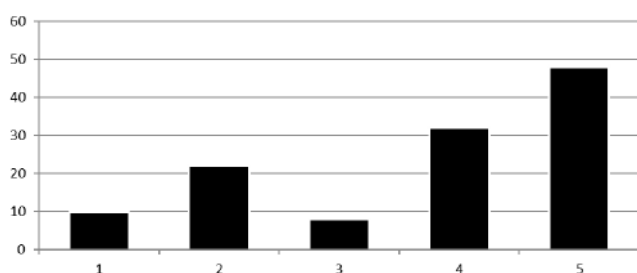


Рис. 1. Уровень освоения благополучателями знаний по социально-бытовому модулю — 1-й срез, %

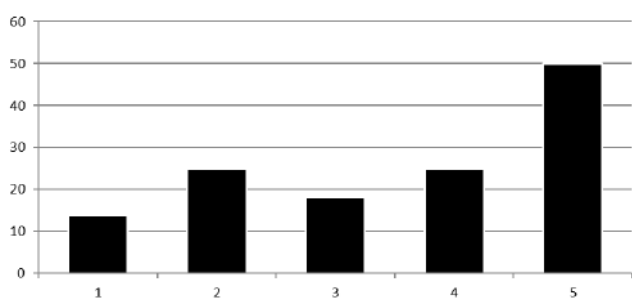


Рис. 2. Уровень освоения благополучателями знаний по социально-бытовому модулю — 2-й срез, %

Освоение знаний шло по следующим направлениям:

- 1) последовательность работы по уходу за помещением;
- 2) правила и способы продуктивного социального взаимодействия и коммуникации в работе на кухне и приготовлении пищи;
- 3) основные требования безопасной работы с предметами бытового назначения;
- 4) основные приемы создания различных блюд;
- 5) последовательность выполнения действий по уходу за собой.

Из рис. 1 и 2 видно, что значительно улучшились результаты по показателю 3 «Основные требования безопасной работы предметами бытового назначения» — это важное и сложное направление, что подчеркивают в интервью педагоги. Также можно отметить улучшение по показателю 1 — это весьма сложная для благополучателей с нару-

шениями интеллектуального развития задача, поскольку требует логического мышления, хорошей памяти и включенности в выполнение определенных задач.

Кроме того, педагогическое наблюдение позволило определить рост ряда важных социально-бытовых навыков у благополучателей. Это касается следующих навыков:

- выполнение действий по словесной инструкции педагога — за 2024 г. это освоили 100 % участников занятий;
- навык готовности самостоятельно или с помощью педагога убирать рабочее место — 92 % участников занятий;
- навык работать самостоятельно и в малой группе — 100 %;
- оценивать результат деятельности (прежде всего это касается направлений работы на кухне) — 92 %;
- осуществлять посильный самоконтроль и ответственность за свои поступки — это наиболее сложная задача; можно отметить, что к концу года этим навыком владеют 50 % участников занятий;
- уметь договариваться, приходить к общему решению в совместной деятельности; результатом деятельности стали приготовление благополучателями различных блюд и решение бытовых задач, представляемые в центре дневного пребывания «Дом под солнцем» — 100 %.

Выводы

1. Повышение качества жизни и, в целом, социального благополучия детей и молодых людей с нарушениями интеллектуального развития во многом определяется педагогически организованным процессом их успешной социализации, что также связано с факторами предметно-развивающей среды, в которой общение имеет активный содержательный характер, когда сами люди с инвалидностью максимально вовлечены в коммуникацию, в творчество, виды деятельности, позволяющие проявить самостоятельность.

2. Важным фактором позитивного влияния модульного подхода на повышение качества жизни и социальное благополучие людей с инвалидностью и членов их семей является организация индивидуальных консультаций узкопрофильных специалистов для особенно сложных по диагнозу и поведению детей и молодых людей, что включает, в частности, оказание юридической помощи семьям, в которых воспитывается ребенок с инвалидностью, особенно в части получения образовательных услуг.

3. Эффективность применения модульного подхода обеспечивается постоянным погружением детей и молодых людей с нарушениями интеллектуального развития в постоянный процесс общения и творчества. В этом

процессе каждое новое умение, каждое усвоенное знание является своеобразным индикатором результативности социализации.

4. Заботливая доброжелательная коммуникация на занятиях помогает благополучателю преодолеть ощущение социальной изоляции и быть более активным и включенным в жизнь и взаимодействие человеком.

5. Социальный эффект влияния модульного подхода на социализацию детей и молодых людей с нарушениями интеллектуального развития определяется развитием их сенсорно-перцептивной сферы и расширением опыта коммуникации [13], влиянием на повышение уровня социального благополучия [14]. В процессе самостоятельного или коллективного создания творческого продукта или в освоении социально-бытовых навыков участники занятий проявляют познавательный интерес, у них формируется готовность достаточно долго и внимательно работать над выполнением задания, полученного от педагога.

Заключение

Социальными результатами влияния модульного подхода на повышение уровня социального благополучия детей и молодых людей с нарушениями интеллектуального развития являются: а) повышение самооценки; б) преодоление апатии; в) освоение навыков совладающего поведения.

Основными рекомендациями по применению модульного подхода в работе с детьми и молодыми людьми с инвалидностью являются:

- Критерии по разработке заданий для занятий по социально-бытовому и художественно-творческому модулям: а) доступность в объяснении сути задания, б) использование наиболее простых для понимания детьми и молодыми людьми с нарушениями интеллектуального развития художественных материалов и средств, технологий и оборудования; в) понимание педагогом, что не следует стремиться к достижению высокого качества исполнения

СПИСОК ИСТОЧНИКОВ

1. Арябкина И. В., Базина Е. С., Ткаченко А. В. Качество образования как актуальная социальная проблема // Эпоха науки. 2022. № 29. С. 200—203.
2. Ценность каждого. Улучшение качества жизни детей и взрослых с тяжелыми и множественными нарушениями развития (ТМНР) : сб. ст. М. : Теревинф, 2018. 429 с.
3. Хорошко Л. В. Психолого-педагогические особенности детей, воспитывающихся в учреждениях интернатного типа // Современная наука: Актуальные проблемы теории и практики. Серия: гуманитарные науки. 2012. № 2. С. 42—43.
4. Лечебная педагогика: базовые подходы и практические рекомендации / сост. И. С. Константинова, М. С. Дименштейн. М. : Теревинф, 2020. 592 с.
5. Афолина Н. И. Развитие идеи педагогического сопровождения личности в современных исследованиях // Человек и образование. 2012. № 4(33). С. 135—138.
6. Самоукова С. А. Социализация детей с ограниченными возможностями здоровья в учреждении дополнительного образования // Концепт. 2016. Т. 46. С. 338—342. URL: <http://e-koncept.ru/2016/76543.htm> (дата обращения: 05.12.2024).
7. Романова М. Н., Курина В. А. Коммуникативно-деятельностный подход в социально-культурном сопровождении детей с ОВЗ // Концепт. 2017. № S6. С. 35—39. URL: <http://e-koncept.ru/2017/470080.htm> (дата обращения: 05.12.2024).
8. Казакова Л. А. Особенности социализации детей и подростков с ограниченными возможностями здоровья // Сибирский педагогический журнал. 2010. № 11. С. 256—266.
9. Бобылева И. А. Готовность воспитанников организаций для детей-сирот к самостоятельной жизни: подходы к оценке и организации // Психологическая наука и образование. 2021. Т. 26. № 6. С. 176—188. DOI: 10.17759/pse.2021260614.
10. Лазарев М. А., Жгенти И. В., Стукалова О. В. Психолого-педагогическое сопровождение профессионального развития сотрудников социальной сферы: оценка реализации модели // Kant. 2022. № 4(45). С. 255—260.
11. Жгенти И. В., Стукалова О. В., Чемяков В. П. Социализация лиц с ограниченными возможностями здоровья средствами искусства // Психическое здоровье. 2021. № 5. С. 19—28.
12. Береговая Е. Б., Жгенти И. В., Стукалова О. В. Потенциал модульного подхода к психолого-педагогическому сопровождению детей с ОВЗ и членов их семей // Казанский педагогический журнал. 2022. № 5(154). С. 282—289.

задания. Главной целью является *активизация процесса социализации и адаптации людей с нарушениями интеллектуального развития*.

- Темы занятий должны быть доступны для каждого участника.

- Алгоритм построения занятия по всем модулям строится на основе объективной оценки потенциала участников в освоении содержания целостной программы. Новый материал важно презентовать максимально поэтапно, «маленькими шагами». Для этого следует использовать наглядные средства, постоянно повторять и закреплять полученные навыки; осуществлять ознакомление с оборудованием, материалами, способами их использования, поскольку участникам занятий важно самостоятельно ощутить возможности каждого материала, каждого предмета бытовой техники и др.

- Продуманное педагогически организованное обогащение эмоциональных впечатлений участников коммуникации, которые имеют интеллектуальные нарушения.

- Педагогическая поддержка проявлений инициативы — например, в выборе художественных средств в работе над картиной и рисунком, мозаикой и игрушкой, блюда для приготовления, стихотворения для прочтения, форматов творческой работы и др. Это позволяет: а) формировать психологическую уверенность в своей социальной значимости и востребованности; б) создавать условия для опоры в выполнении задания на позитивные творческие качества личности; в) послынный темп выполнения задания и, в целом, участия в занятиях.

Таким образом, практическая значимость исследования состоит в презентации апробированных этапов и методов реализации модульного подхода к психолого-педагогическому сопровождению детей и молодых взрослых с нарушениями интеллектуального развития. Перспективы дальнейшего исследования связаны с разработкой туристическо-краеведческого модуля, значимого для формирования жизненно важных навыков для детей с нарушениями развития [15], и модуля поддержки замещающих семей для таких детей.

13. Лазарев М. А., Стукалова О. В., Ласкин А. А., Суровягин Б. О. Модульный подход к социализации детей с ОВЗ: структура и педагогический потенциал // *Гуманитарное пространство*. 2024. Т. 13. № 2. С. 113—118. DOI: 10.24412/2226-0773-2024-13-2-113-118.

14. Ослон В. Н., Семья Г. В., Прокопьева Л. М., Колесникова У. В. Операциональная модель и инструментарий для изучения субъективного благополучия детей-сирот и детей, оставшихся без попечения родителей // *Психологическая наука и образование*. 2020. Т. 25. № 6. С. 41—50. DOI: 10.17759/pse.2020250604.

15. Лукина А. К., Галушка А. В. Формирование жизненных навыков детей-сирот в туристско-краеведческой деятельности // *Социальная педагогика*. 2020. № 1. С. 81—88.

REFERENCES

1. Aryabkina I. V., Bazina E. S., Tkachenko A. V. Formation of positive habits in younger school children as an actual pedagogical problem. *Epokha nauki = Era of science*. 2022;29:200—203. (In Russ.)

2. The value of each. Improving the quality of life of children and adults with severe and multiple developmental disabilities. Collection of articles. Moscow, Terevinf, 2018. 429 p. (In Russ.)

3. Khoroshko L. V. Psychological-pedagogical features of children educated for in residential care. *Sovremennaya nauka: actual nye problemy teorii i praktiki. Gumanitarnye nauki = Modern Science: actual problems of theory and practice. Humanities*. 2012;2:42—43. (In Russ.)

4. Therapeutic pedagogy: basic approaches and practical recommendations. I. S. Konstantinova, M. S. Dimenshtein (comps.). Moscow, Terevinf, 2020. 592 p. (In Russ.)

5. Afonina N. I. Development of the idea of pedagogical support in modern studies. *Chelovek i obrazovanie = Man and education*. 2012;4(33):135—138. (In Russ.)

6. Samoukova S. A. Socialisation of children with disabilities in an additional education institution. *Koncept*. 2016;46:338—342. (In Russ.) URL: <http://e-koncept.ru/2016/76543.htm> (accessed: 05.12.2024).

7. Romanova M., Kurina V. Communicative-activity approach in the socio-cultural support for children with disabilities. *Koncept*. 2017;S6:35—39. (In Russ.) URL: <http://e-koncept.ru/2017/470080.htm> (accessed: 05.12.2024).

8. Kazakova L. A. Features of socialization of children and teenagers with limited disabilities of health. *Sibirskii pedagogicheskii zhurnal = Siberian pedagogical journal*. 2010;11:256—266. (In Russ.)

9. Bobyleva I. A. Readiness for Independent Life in Children from Orphan Organizations: Approaches to Assessment and Promotion. *Psikhologicheskaya nauka i obrazovanie = Psychological Science and Education*. 2021;26(6):176—188. (In Russ.) DOI: 10.17759/pse.2021260614.

10. Lazarev M. A., Zhgenti I. V., Stukalova O. V. Psychological and pedagogical support of the professional development of employees in the social sphere: assessment of the implementation of the model. *Kant*. 2022;4(45):255—260. (In Russ.)

11. Zhgenti I. V., Stukalova O. V., Chemekov V. P. Socialization of persons with disabilities by means of art. *Psikhicheskoe zdorov'e = Mental health*. 2021;5:19—28. (In Russ.)

12. Beregovaya E., Zhgenti I., Stukalova O. Potential of a modular-based approach to psychological and pedagogical support of children with disabilities and their family members. *Kazanskii pedagogicheskii zhurnal = Kazan pedagogical journal*. 2022;5(154):282—289. (In Russ.)

13. Lazarev M. A., Stukalova O. V., Laskin A. A., Surovyagin B. O. Modular approach to the socialization of children with disabilities: structure and pedagogical potential. *Gumanitarnoe prostranstvo = Humanity space*. 2024;13(2):113—118. (In Russ.) DOI: 10.24412/2226-0773-2024-13-2-113-118.

14. Osłon V. N., Semya G. V., Prokopyeva L. M., Kolesnikova U. V. Operational Model and Tools for Studying Subjective Well-Being of Orphans and Children Without Parental Care. *Psikhologicheskaya nauka i obrazovanie = Psychological Science and Education*. 2020;25(6):41—50. (In Russ.) DOI: 10.17759/pse.2020250604.

15. Lukina A. K., Galushka A. V. Formation of life skills of orphaned children in tourism and local history activities. *Sotsial'naya pedagogika*. 2020;1:81—88. (In Russ.)

Статья поступила в редакцию 30.12.2024; одобрена после рецензирования 23.01.2025; принята к публикации 27.01.2025.
The article was submitted 30.12.2024; approved after reviewing 23.01.2025; accepted for publication 27.01.2025.