

УДК 338.43:631.11

ББК 65.321

Shiyanov Sergey Evgenyevich,

candidate of economic sciences, associate professor of the department of finance, taxes and accounting of the North-Caucasus Social Institute, Stavropol, e-mail: tasya76@mail.ru

Snegireva Natalia Vadimovna,

candidate of economic sciences, associate professor of the department of finance, taxes and accounting of the North-Caucasus Social Institute, Stavropol, e-mail: tasya76@mail.ru

Шиянов Сергей Евгеньевич,

канд. экон. наук, доцент кафедры финансов, налогов и бухгалтерского учета Северо-Кавказского социального института, г. Ставрополь, e-mail: tasya76@mail.ru

Снегирева Наталья Вадимовна,

канд. экон. наук, доцент кафедры финансов, налогов и бухгалтерского учета Северо-Кавказского социального института, г. Ставрополь, e-mail: tasya76@mail.ru

ВОСПРОИЗВОДСТВЕННО-ЭВОЛЮЦИОННАЯ НАПРАВЛЕННОСТЬ ЭКОНОМИКО-ИНСТИТУЦИОНАЛЬНЫХ ОСНОВ ПРЕДПРИНИМАТЕЛЬСТВА В СЕЛЬСКОМ ХОЗЯЙСТВЕ

REPRODUCTIVE AND EVOLUTIONARY DIRECTION OF THE ECONOMIC AND INSTITUTIONAL FUNDAMENTALS OF ENTREPRENEURSHIP IN AGRICULTURE

Главными задачами государственного регулирования в аграрной сфере являются мероприятия по ее выводу из кризисного состояния, возобновлению роста производства сельскохозяйственного сырья и социальному обновлению сельской местности. В условиях ограниченности финансовых возможностей для поддержки производственного предпринимательства в сельском хозяйстве особое значение приобретает государственное содействие становлению и развитию интеграционных связей индивидуальных и коллективных хозяйств. Таким образом, государственная поддержка экономических субъектов в сельском хозяйстве теряет свою силу при использовании рассмотренных инструментов в урезанном виде, без учета целесообразности развития института производственно-коммерческого предпринимательства. В силу этого его экономико-институциональные основы должны определять воспроизводственно-эволюционная направленность.

The main objectives of the state regulation in the agricultural sector are the measures for its taking out from crisis, for resumption of the agricultural production growth and social renewal of the countryside. In the conditions of limited financial resources to support the production entrepreneurship in agriculture, the state support of formation and development of the individual and collective farms integrated links becomes especially important. Thus, the state support of economic entities in agriculture loses its power when using the tools discussed earlier in the reduced form, without taking into account the expediency of development of the institution of production-commercial entrepreneurship. Because of this, its economic and institutional fundamentals should be defined by the reproductive and evolutionary direction.

Ключевые слова: экономико-институциональные основы, производственно-коммерческое предпринимательство, налогообложение сельского хозяйства, предпринимательские ассоциации, кредитование, лизинг, франчайзинг, государственное антимонопольное регулирование, бюджетное финансирование, крестьянское (фермерское) хозяйство.

Keywords: economic-institutional fundamentals, production and commercial entrepreneurship, taxation of agriculture, business associations, crediting, leasing, franchising, state antimonopoly regulation, budget financing, peasant (farm) household.

Формирование и развитие экономико-институциональных основ предпринимательства в аграрной сфере должно осуществляться в органической связи с их воспроизводственно-эволюционной направленностью. Не затрагивая всех аспектов законодательства, связанного с предпринимательской деятельностью, остановимся лишь на тех, которые требуют корректировки или дополнения. Основной из них выражает финансовую поддержку сформированной системы предпринимательства, осуществляемую государством посредством бюджетных, кредитных, страховых, налоговых, франчайзинговых и лизинговых инструментов.

Главными задачами государственного регулирования в аграрной сфере являются мероприятия по ее выводу из кризисного состояния, возобновлению роста производства сельскохозяйственного сырья и социальному обновлению сельской местности. Однако применение инструментов финансового оздоровления села, подавления инфляции и сокращения бюджетного дефицита для активизации предпринимательской деятельности в сельском хозяйстве перемещают на второстепенную позицию задачу накопления и перераспределения инвестиций в пользование субъектов коллективного предпринимательства.

В условиях сокращения инвестиций государства в сельское хозяйство Российской Федерации и неэффективного использования инструментов, способствующих развитию предпринимательства в аграрной сфере, особое место следует отвести кредитованию. Механизм предоставления кредитов различным субъектам собственности должен основываться на рациональном распределении денежных ресурсов, выделяемых по государственным и негосударственным каналам, под залог недвижимого имущества или продукции хозяйствующих субъектов. В определении приоритетов кредитования целесообразно учитывать необходимость первоо-

чередной поддержки производственного предпринимательства для уменьшения совокупных и транзакционных затрат сельхозтоваропроизводителей.

В силу того, что действующие мощности по производству и переработке сельскохозяйственного сырья не обеспечивают полной загрузки, заемные средства правомерно выделять под создание перерабатывающих подразделений в зоне непосредственного производства. В связи с этим может считаться обоснованным использование такой формы кредитования, как долгосрочные инвестиции, которые могут стать предметом деятельности коммерческих банков.

В ситуации сокращения бюджетного финансирования сельского хозяйства и соседствующих с ним сфер интегратором крупных, средних и мелких фермерских хозяйств, а также промышленных и торговых предприятий, функционирующих в аграрной сфере, мог бы стать крестьянский поземельный банк. В качестве его учредителей могут выступать относительно устойчивые в финансовом отношении хозяйства, промышленные и посреднические предприятия, являющиеся их партнерами по сельскохозяйственному производству.

Концентрация земли и денежного капитала в параметрах административно-территориальных делений того или иного региона при централизации кредитования и расчетов обеспечивает создание целостной производственно-сбытовой структуры предпринимательства в сельском хозяйстве, снижает издержки производства и обращения, стимулирует рост объемов производства товарной продукции. Открытый доступ к использованию земельных ресурсов и банковского капитала при возможности маневрирования денежными средствами позволяет различным субъектам предпринимательства оперативно реагировать на качественные и количественные изменения в спросе на сельскохозяйственные товары. Использование модели крестьянского поземельного банка может способствовать повышению в целом доходности хозяйств частной формы собственности на землю [1].

К числу перспективных форм кредитования производственно-коммерческого предпринимательства может быть отнесена гарантия государства во фьючерсном приобретении производимой продукции. Обеспечение реализации продовольствия до начала посевных работ выступает в качестве основополагающего стимула непосредственного производства. Поэтому определяется актуальным ежегодно определять реальные потребности в продукции аграрной сферы со стороны Министерства сельского хозяйства РФ в целях поставки продуктов на внутренний рынок. Для создания оптимальных условий производства каждый финансовый год правомерно принимать такие нормативные акты, которые бы гарантировали предоставление кредитов различным субъектам собственности от имени государства под залог фьючерсного урожая.

При заключении договоров кредитования Правительство Российской Федерации и органы исполнительной власти на местах должны гарантировать производителям продуктов растениеводства стопроцентную авансовую выплату. По продукции животноводства помимо кредитов целесообразно выплачивать компенсации из соответствующих бюджетов, которые могли бы поднять уровень рентабельности ее производства. Такая позиция не выражает возврата к плано-принудительным государственным поставкам, практиковавшимся в нашей стране в дореформенный период. Суть рыночного подхода при этом заключается в предоставлении сельхозтоваропроизводителям гарантий реализации их продукции, поступающей на внутренний рынок.

Следует отметить, что в настоящее время правовая база функционирования финансового рынка в России не выражает координационно-дополняющего характера государственной поддержки предпринимательства в сельском хозяйстве. Гражданский кодекс РФ лишь в общей форме закрепляет обязанности ссудодателей и ссудополучателей в рамках договоров кредитования, имеющих товарно-лизинговую основу.

Недостаточный уровень накоплений в аграрной сфере при высокой налоговой ставке на прибыль, получаемую хозяйствами в ходе реализации лизинговых отношений, не позволяет индивидуальным предпринимателям эффективно использовать возможности лизинга. Помимо стимулирования предпринимательской активности и технического перевооружения специализированных формирований трансформация к рынку требует поддержки низкорентабельных предприятий, вовлекаемых в производство и переработку сельскохозяйственного сырья.

Последствия неэквивалентного обмена между отраслями сельского хозяйства и промышленности, как было рассмотрено выше, выражаются в увеличении убытков аграрной сферы от эксплуатации промышленных средств производства. Предприятия, производящие для сельского хозяйства средства производства, определяют цены на свою продукцию, исходя из издержек своих отраслей. Они не учитывают роста издержек производства в аграрной сфере, вызванного фактическим использованием средств производства, что формирует для предпринимателей экономически невыгодную ситуацию. В связи с этим в принимаемые законодательными органами России меры по развитию производственного предпринимательства в аспекте реализации политики ценообразования было бы правильным ввести конкретную санкцию, обеспечивающую защиту предпринимательских прав в аграрной сфере.

На основании изложенного можно сделать вывод о том, что ставку рефинансирования Центрального банка России, равно как и процентные ставки по коммерческим кредитам, предоставляющимся индивидуальным и коллективным предпринимательским структурам, следует уменьшить и в дальнейшем соотносить с усредненным уровнем рентабельности производства сельскохозяйственной продукции.

Проводимая финансово-кредитная политика не обеспечивает ускорения оборота капитала, поскольку большая часть денежных ресурсов сформирована на краткосрочной основе. Для посткризисной экономики РФ кредитные учреждения используют финансовые институты, исходя из отсутствия системы долгосрочных вложений. Курс правительства на реструктуризацию рынка кредитных ресурсов, взятый в конце 2000-х, на первый взгляд был направлен на стимулирование предпринимательства в аграрной сфере.

Однако для банков и коллективных сельскохозяйственных предприятий краткосрочные инвестиции являются бесперспективными в силу их спекулятивной формы, включающей логику финансового и производственного взаимодействия. Несмотря на то что надежность и доходность вложений в облигации федерального займа (ОФЗ) поддерживаются Министерством финансов РФ и Центральным банком России, с помощью указанных инструментов не решается проблема погашения производственных затрат в сельском хозяйстве. Формирование банковских ресурсов за счет ОФЗ должно быть переведено в плоскость долгосрочных вложений в аграрную сферу для стабилизации производственно-коммерческого предпринимательства.

Реализации этой цели параллельно с необходимостью

материального стимулирования товарного производства следует подчинить и практику налогообложения. Конфискационная политика государства по отношению к аграрной сфере, проводимая через взимание налогов, обеспечивает снижение уровня предпринимательской активности. Как только хозяйства становятся предприятиями производственно-коммерческого типа, то есть начинают осуществлять переработку и реализацию собственного или давальческого сырья, они попадают в разряд обязательных плательщиков налогов на прибыль и добавленную стоимость. Вследствие этого переработка на местах для большинства субъектов хозяйствования становится невыгодным видом предпринимательской деятельности, а готовая продукция из-за растущих производственных и транзакционных затрат приобретает перспективу хранения в складских помещениях.

Поскольку сущность НДС выражается в двойном налогообложении (при покупке сельскохозяйственными предприятиями материально-вещественных факторов производства и промышленной переработке сырья), применение налоговых нормативов способствует сокращению возможностей их платежеспособного спроса. В условиях диспаритета цен на продукты промышленности и сельского хозяйства, а также увеличения темпов роста налоговых платежей представляется обоснованным освободить от НДС промышленную продукцию, поставляемую хозяйствам различных форм собственности.

В силу сложившегося финансового положения субъектов коллективного предпринимательства целесообразно установить льготный налог на земли сельскохозяйственных предприятий, занимающихся переработкой сырья. Правомерно снизить и уровень взимания средств от налога на уголья в федеральный бюджет, если хозяйства планируют размещать на них мини-заводы по переработке продукции растениеводства и животноводства. Законодательство должно содержать нормы по льготам для юридических лиц, приобретающих в производственных целях земли убыточных или низкорентабельных хозяйств, и предусматривать действенный контроль со стороны местных органов государственной власти за ходом эксплуатации их земельных ресурсов.

Нуждается в пересмотре и положение Налогового кодекса РФ о праве субъектов хозяйствования на налоговые вычеты при приобретении или ввозе на территорию нашей страны товарной продукции для непроизводственных целей. Поощрение импорта продовольствия отмененной налоговой льготой стимулирует посредническую деятельность и обуславливает сокращение предложения продукции сельского хозяйства на внутреннем рынке.

Реформирование налогов в системе предпринимательства правомерно осуществлять в направлении уменьшения их числа, снижения НДС на вводимые в сельское хозяйство ресурсы и налога на прибыль, отмены транспортного налога и повышения таможенных пошлин на продукты питания, ввозимые из-за рубежа. Сокращение количества налогов и снижение налоговых ставок по основным из них являются необходимым условием стабилизации производства в сельском хозяйстве России.

В условиях ограниченности финансовых возможностей для поддержки производственного предпринимательства в сельском хозяйстве особое значение приобретает государственное содействие становлению и развитию интеграционных связей индивидуальных и коллективных хозяйств. Индивидуальные предпринимательские структуры выступают оптимальной формой интегрирования с крупным товарным производством. Развитие конкуренции как в рамках регио-

нального хозяйства, так и в макроэкономическом масштабе вызывает повышение уровня концентрации и централизации капитала, активизирует его диверсификацию в различные отрасли аграрной сферы. Разумеется, коллективные предприятия вынуждены реагировать на это, внедряя новые технологии для интенсификации воспроизводственного процесса. Интенсификация производства требует иной системы внешних связей, которая призвана обеспечивать максимальную устойчивость деятельности коллективных формирований. Одним из видов горизонтального интегрирования хозяйств являются предпринимательские ассоциации, выступающие формой организации совместной деятельности индивидуальных ферм и сельскохозяйственных предприятий.

Данное условие связано с выбором принципа объединения предпринимателей в ассоциации. Нам представляются целесообразными следующие варианты. В районах со значительной насыщенностью предприятиями различного профиля более оправдан отраслевой принцип. При его реализации ассоциации сельскохозяйственных предприятий имеют организационно-управленческую структуру, представленную на рис. 1.

В случае если конкретный район имеет ограниченное число разнопрофильных предприятий, целесообразно использовать межотраслевой принцип интегрирования экономических субъектов. Он предполагает наличие наряду со специализированными обслуживающими службами отраслевых советов, через которые организуются необходимые соответствующим предприятиям коммуникации с различными субъектами предпринимательства в аграрной сфере [2].

Этот же принцип можно использовать при формировании координационных центров федерального и регионального уровней, что представлено на рис. 2.

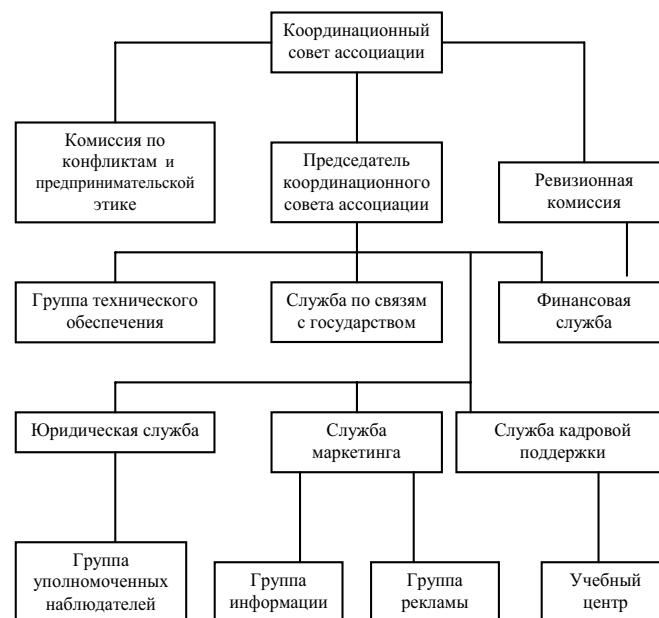


Рис. 1. Организационно-управленческая структура отраслевой ассоциации предпринимателей в аграрной сфере

Не вдаваясь в детальный анализ предпринимательских ассоциаций, важно отметить, что их формирование в сельском хозяйстве обусловлено появлением прогрессивных технологий, ростом интегрированности экономической среды и повышением экономической эффективности про-

изводства. В этих условиях основными формами интеграции крупных и мелких хозяйственных структур являются франчайзинг и лизинг. На наш взгляд, использование данных форм обеспечивает стабильность и предсказуемость внешней среды конкретного предприятия, взаимовыгодное движение информационных, технологических, сырьевых и финансовых ресурсов.

При отсутствии возможностей увеличения уровня государственной поддержки предпринимательства в сельском хозяйстве следует активнее использовать франчайзинг, который основывается на взаимовыгодных отношениях экономических субъектов. Франчайзинг интегрирует элементы аренды, купли-продажи, подряда и выступает инструментом реализации договорных отношений физических и юридических лиц. Крупные коллективные предприятия, передавая крестьянским (фермерским) хозяйствам оборудование, технологию и право пользования торговой маркой, обеспечивают минимизацию их совокупных и транзакционных затрат.

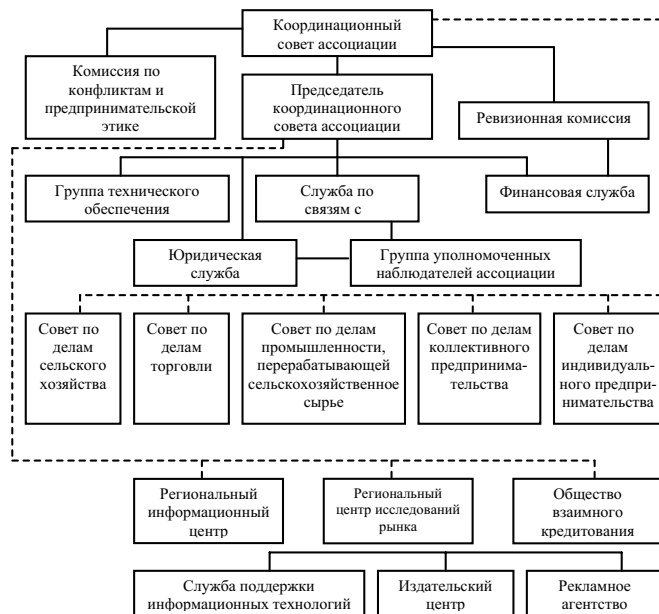


Рис. 2. Организационно-управленческая структура региональной ассоциации предпринимателей в аграрной сфере

Зарубежная практика, включая опыт США, показывает, что по сравнению с мелкими предприятиями, самостоятельно открывающими свое дело, фирмы (франчайзы), то есть субъекты, включенные в франчайзинговые отношения, обладают рядом существенных преимуществ. Они касаются прежде всего рыночных аспектов деятельности индивидуального предпринимательства в сельском хозяйстве. Во-первых, для индивидуальных предпринимателей облегчается вход на рынок и появляются возможности, позволяющие в короткие сроки развернуть собственное дело. Во-вторых, франчайзы получают пакет инструкций, содержащий информацию о материале, сырье, оборудовании, поставщиках и системе сбыта продукции, имеющей сельскохозяйственное происхождение. В-третьих, франчайзы (интегранты) приобретают источник финансирования от франчайзера (интегратора) либо его содействие в получении кредитных ресурсов. В-четвертых, франчайзы расширяют рамки платежеспособного спроса за счет покупки у интегратора необходимого оборудования и материалов по демпинговым ценам.

Кроме того, франчайзы получают право на комплекс регулярно предоставляемых франчайзером услуг, которые имеют координационно-дополняющий характер. Среди

них можно выделить мониторинг деятельности фермерских хозяйств, осуществляемый франчайзером, что позволяет своевременно выявлять негативные тенденции мелкотоварного производства и принимать меры по их преодолению. К ним также относятся обучение персонала и административная поддержка со стороны интегратора, представители которого осуществляют разработки по рекламе, управлению и бухгалтерскому учету.

Вышеперечисленные преимущества горизонтального интегрирования хозяйств являются основой воспроизводства на индивидуальных семейных фермах. Так, по данным Администрации США, к концу 2000-х годов из бизнеса было вытеснено 14% франчайзинговых предприятий, тогда как для индивидуальных предпринимателей в аграрной сфере этот показатель составил 65% [3].

Выгоды, получаемые крупными предприятиями от приведенной формы интеграции с мелкими фермами, также очевидны. Сельскохозяйственные корпорации с помощью данной системы устанавливают контроль над рынком с минимальными транзакционными затратами, поскольку франчайзы вкладывают в дело собственный капитал. Средства и усилия корпораций, таким образом, могут быть сконцентрированы на производственно-коммерческой деятельности. Благодаря системе контрактов крупный капитал получает возможность контролировать территориально раздробленные рынки при минимальных издержках производства и торговли.

В соответствии с отмеченным на пути развития франчайзинга в России существуют проблемы, которые можно реализовать только с помощью государства. Прежде всего к ним относится отсутствие экономико-институциональных основ франчайзинга, определяющих его налоговую, таможенную и правовую среду. Субъекты предпринимательства не осведомлены о франчайзинге как о способе ведения расширенного воспроизводства. Поэтому государство должно инициировать информационно-поисковую, консалтинговую и финансовую помощь различным субъектам франчайзинговых отношений, формировать негосударственные структуры, деятельность которых имеет преимущественно координационно-дополняющую природу.

В российских условиях франчайзинг сам по себе, без помощи государства, не может стать распространенной формой реализации договорных отношений, хотя он выгоден как малому предпринимательству, так и крупному капиталу. В развитых странах, где предпринимательство поддерживается специальными правительственными и коммерческими организациями, а также кредитными учреждениями, многое делается по финансированию франчайзинга. Например, в США существует специализированное кредитно-финансовое учреждение — Корпорация по кредитованию средних и мелких фермерских хозяйств, которое выдает ссуду операторам — участникам франчайзинга на 15-летний временной период с отсрочкой погашения платежа в течение 3 лет, если размер такой ссуды не превышает 70% суммы всех капиталовложений [4].

В этой связи на стадии становления франчайзинга в Российской Федерации, на наш взгляд, нормативными актами должны быть закреплены в первую очередь финансовые отношения франчайзера и оператора, касающиеся регулярной платы за рекламу, размеров отчислений от объема текущих продаж и доли в финансировании франчайзинга в зависимости от капиталоемкости и рентабельности производства.

Как уже отмечалось, наряду с франчайзингом инструментом эффективного взаимодействия коллективного

и индивидуального предпринимательства в аграрной сфере является лизинг, который выражает отношения долгосрочной аренды сельскохозяйственных машин и оборудования. Он выступает оптимальной формой инвестирования средств в основной капитал коллективных предприятий и крестьянских (фермерских) хозяйств.

Эффективность лизинга определяется возможностью предприятия-лизингополучателя использовать в производстве прогрессивное оборудование и технологии, располагая относительно небольшими финансовыми источниками. Это способствует повышению уровня интегрированности индивидуальных предпринимателей, не располагающих собственными средствами для приобретения дорогостоящих автотранспортных агрегатов и промышленного оборудования по переработке сельскохозяйственного сырья.

Конкуренция, присущая рыночному хозяйствованию, побуждает товаропроизводителей реагировать на изменения величины платежеспособного спроса. При этом ценовой рост на продукцию импортного происхождения объясняется отсутствием конкуренции среди отечественных производителей. Увеличение объемов торговли импортными товарами приводит к усилению монопольной власти на рынке со стороны продукции, ввозимой из-за рубежа. И хотя монополизация в определенной мере стимулирует развитие конкуренции и предпринимательства, ее целесообразно ограничивать посредством модернизации антимонопольного законодательства.

Государственное антимонопольное регулирование и конкуренция взаимодополняют друг друга в направлении организации состязательности отечественной товарной продукции. Речь идет о таком регулировании, целью которого является создание благоприятной среды для по-

вышения эффективности предпринимательства в сельском хозяйстве и насыщения рынка товарами российского происхождения. Поэтому нормативные акты, направленные на развитие конкуренции, должны предполагать реализацию мер по установлению более жестких таможенных пошлин и санитарных норм на импортные товары в целях ограничения поступления на внутренний рынок сельскохозяйственного сырья, ввозимого из-за рубежа. Стимулирование конкурентоспособности и предприимчивости различных субъектов собственности в системе сельскохозяйственного производства России требует не только рационального использования институтов бюджетного финансирования, кредитования, страхования, лицензирования, налогообложения, франчайзинга и лизинга, но и реформирования антимонопольной правовой базы.

Таким образом, государственная поддержка экономических субъектов в сельском хозяйстве теряет свою силу при использовании рассмотренных инструментов в урезанном виде, без учета целесообразности развития института производственно-коммерческого предпринимательства. В силу этого его экономико-институциональные основы должна определять воспроизводственно-эволюционная направленность. В условиях посткризисной экономики России указанные основы могут дополнять: осуществление государственных закупочных интервенций, создание системы конкурсных торгов продукцией аграрного происхождения, повышение степени участия государства в процессе приватизации земли, обеспечение партнерского взаимодействия между предпринимательскими структурами в сельском хозяйстве и банком, а также проведение других мер, имеющих преимущественно координационно-дополняющий характер.

БИБЛИОГРАФИЧЕСКИЙ СПИСОК

1. Снегирева Н. В. Государственное регулирование в системе агропромышленного производства: дис. ... канд. экон. наук. Ставрополь: СевКавГТУ, 2001. 160 с.
2. Шиянов С. Е., Снегирева Н. В. Проблемы государственного регулирования сельского хозяйства в первом десятилетии XXI века // Современные проблемы науки и образования. 2013. № 3 [Электронный ресурс]. URL: www.science-education.ru/109-9467 (дата обращения: 01.04.2014).
3. Макинина Т. Н. Формирование системы государственной поддержки малого предпринимательства в условиях рыночных преобразований экономики: дис. ... канд. экон. наук. М.: МГУ, 2000. 135 с.
4. Crisis in the rural economy and its effect on small business // Hearing before the subcommittee on export opportunities and special small business problems. W.: U. S. Government Printing Office, 1986. 162 p.

REFERENCES

1. Snegireva N. V. State regulation in the system of agro-industrial production: dissertation of the candidate of economics. Stavropol: SevKavSTU, 2001. 160 p.
2. Shiyonov S. E., Snegireva N. V. Problems of the state regulation of agriculture in the first decade of the 21st century // Modern problems of science and education. 2013. № 3 [Electronic resource]. URL: www.science-education.ru/109-9467 (date of viewing: 01.04.2014).
3. Malinina T. N. Formation of the system of state support of small entrepreneurship in the conditions of the market transformations of economics: dissertation of the candidate of economics. M.: MSU, 2000. 135 p.
4. Crisis in the rural economy and its effect on small business // Hearing before the subcommittee on export opportunities and special small business problems. W.: U. S. Government Printing Office, 1986. 162 p.