

УДК 330.3
ББК 65.051

DOI: 10.25683/VOLBI.2018.43.249

Senchenko Evgenia Vasilievna,
head of the laboratory of the department
of industrial management and economics of energy
of Novosibirsk State
Technical University,
Novosibirsk,
e-mail: hunter120@mail.ru

Fakhrislamova Elena Ivanovna,
senior lecturer of the department
of Economic security, accounting and audit,
Kemerovo Institute (branch)
of the RGU named after G. V. Plekhanov,
Kemerovo,
e-mail: elena.fah@yandex.ru

Сенченко Евгения Васильевна,
зав. лабораторией кафедры
Производственного менеджмента и экономики энергетики
Новосибирского государственного
технического университета,
г. Новосибирск,
e-mail: hunter120@mail.ru

Фахрисламова Елена Ивановна,
ст. преподаватель кафедры
Экономической безопасности, учета и аудита
Кемеровского института (филиала)
РЭУ имени Г. В. Плеханова,
г. Кемерово,
e-mail: elena.fah@yandex.ru

ОЦЕНКА СОЦИАЛЬНО-ЭКОНОМИЧЕСКОГО РАЗВИТИЯ РЕГИОНОВ СИБИРСКОГО ФЕДЕРАЛЬНОГО ОКРУГА

EVALUATION OF SOCIAL AND ECONOMIC DEVELOPMENT OF THE REGIONS OF THE SIBERIAN FEDERAL DISTRICT

08.00.05 – Экономика и управление народным хозяйством
08.00.05 – Economics and management of national economy

Руководство развитых и развивающихся стран заинтересовано в дифференциации мер государственной поддержки в соответствии с приоритетными направлениями развития экономики и социальной сферы. В исследовании в качестве объекта выделены регионы Сибирского федерального округа, оценка которых проводится на основе Правительственной методики РФ, адаптированной под цели исследования. Результатом исследования является ранжирование регионов по интегральному индексу оценки социально-экономического развития. Полученные в работе выводы применимы для планирования программ развития субъектов федерального округа.

Leadership of developed and developing countries is interested in differentiating of the state support measures in accordance with the priority areas of development of the economy and social spheres. In the study, the regions of the Siberian Federal District are identified as an object, the assessment of which is carried out on the basis of the Governmental methodology of the Russian Federation adapted for the purpose of the study. The result of the study is the ranking of regions on the integral index of social and economic development assessment. The conclusions obtained in the work are applicable for planning development programs of the entities of the federal district.

Ключевые слова: регионы, дифференциация, социально-экономическое развитие, интегральный индекс, частный индекс, ранжирование.

Keywords: regions, differentiation, socio-economic development, integral index, private index, ranking.

Введение

В мировой практике сложилась тенденция формирования индексов, отражающих социальное, экономическое, экологическое и другое развитие субъектов. При этом методи-

ческое обеспечение их построения зависит от приоритетных направлений развития страны и выявленных в определенный временной промежуток взаимосвязей. Важно отметить, что в Российской Федерации рассматривается несколько методик оценки социально-экономического развития региона. Так, А. Н. Гирина в качестве критериев оценки выделяет целевые отличия основных из действующих методик [1]:

- 1) определение степени дополнительного финансирования региона (Правительственная методика);
- 2) формирование показателя межрегиональной дифференциации регионов (Баранов С. В., Скуфына Т. П.);
- 3) устранение неравномерности в уровнях социально-экономического развития регионов (Самарина В. П.);
- 4) характеристика эффективности управления социально-экономическим развитием региона (Педанов Б. Б.);
- 5) анализ и прогнозирование социально-экономического развития регионов (Центр социально-экономических проблем федерализма ИЭ РАН).

Таким образом, обобщая представленный выше тезис, можно говорить о маневренности существующих методик в зависимости от центра интересов его автора. Отсюда вытекает **актуальность** темы исследования — разработка адаптированной методики анализа социально-экономического развития субъекта федерации на основе общепризнанного статистического инструментария.

В Российской Федерации существует дифференциация регионов и федеральных округов. Это обусловлено рядом факторов: природно-климатическими условиями, территориальной отдаленностью от центра, производственной деятельностью и многими другими. В связи с этим применение той или иной методики целесообразно в рамках определенного федерального округа с целью формирования реалистичных программ развития его субъектов.

Действующая программа России по освоению Севера обусловила постановку цели настоящего исследования. Авторами предпринята попытка оценки социально-

экономического положения регионов Сибирского федерального округа с выделением сопоставимых критериев в рамках доступных временных периодов. На основании данных Федеральной службы государственной статистики [2] были произведены расчеты основных индексов на основе Правительственной методики исходя из официально доступной информации [3].

Научной новизной исследования выступают сформулированные авторами выводы на основе проведенных теоретических и практических исследований, осуществленной оценки основных показателей социально-экономического развития регионов, выдвинутых Правительством РФ. В результате проведенного исследования авторами обоснована значимость и важность осуществления оценки социально-экономического развития регионов в условиях разработки и реализации стратегических планов развития и принятия управленческих решений. А также обоснована простота применения и адаптированность методики оценки социально-экономического развития на основе индексного метода, позволяющего получить необходимую аналитическую информацию на основе официальных статистических показателей.

Целью данной работы является оценка социально-экономического положения регионов Сибирского федерального округа на основе применения Правительственной методики и введения в оценку частных показателей.

Для достижения поставленной цели в работе решаются следующие основные **задачи**:

- 1) оценить основные показатели социально-экономического развития регионов, выдвинутые Правительством РФ;
- 2) в качестве дополнительных критериев дать оценку объему платных услуг на душу населения, тыс. руб.; истинным сбережениям, млн руб.; коэффициенту Джини, %; коэффициенту обновления основных фондов, %; выбросам в атмосферу, тыс. т.

Объектом исследования являются социально-экономические характеристики регионов Сибирского федерального округа.

Для формирования итогового интегрального индекса оценки социально-экономического развития регионов как среднеарифметической из частных индексов напомним особенности их вычисления.

Индекс представляет собой относительную характеристику изменения совокупного явления в текущем периоде по сравнению с предыдущим (цепной индекс). Значения индексов находятся в интервале от 0 до 1.

$$\text{Индекс} = \frac{\text{факт.знач.}X_i - \text{мин.знач.}X_i}{\text{макс.знач.}X_i - \text{мин.знач.}X_i} \quad (1)$$

Однако следует различать роль каждого из представленных ранее показателей. Так, в отношении уровня общей безработицы, доли населения с денежными доходами ниже величины прожиточного минимума и младенческой смертности применяется формула 2, так как они являются частными индексами обратного характера.

$$\text{Индекс} = 1 - \frac{\text{факт.знач.}X_i - \text{мин.знач.}X_i}{\text{макс.знач.}X_i - \text{мин.знач.}X_i} \quad (2)$$

Промежуточные расчеты проводились с помощью Microsoft Excel. Представим полученные результаты в виде сводных таблиц и их анализа. Уточним, что все значения получены авторами в процессе вычислений.

Оценка валового регионального продукта на душу населения в текущих ценах года производилась на основе традиционных статистических методов анализа. Так, с помощью ранжирования данных за год в разрезе регионов выявлялись максимальные и минимальные значения, которые применялись в формуле 1 (см. табл. 1).

Таблица 1

Интегральный индекс валового регионального продукта на душу населения регионов СФО

По субъекту	Годы				
	2011	2012	2013	2014	2015
СФО	0,463	0,503	0,501	0,479	0,480
Республика Алтай	0,062	0,084	0,082	0,099	0,107
Республика Бурятия	0,164	0,166	0,159	0,115	0,140
Республика Тыва	0,000	0,000	0,000	0,000	0,000
Республика Хакасия	0,342	0,422	0,432	0,431	0,409
Алтайский край	0,097	0,112	0,133	0,110	0,136
Забайкальский край	0,251	0,282	0,250	0,171	0,190
Красноярский край	1,000	1,000	1,000	1,000	1,000
Иркутская обл.	0,503	0,622	0,648	0,648	0,650
Кемеровская обл.	0,539	0,477	0,361	0,357	0,384
Новосибирская обл.	0,379	0,505	0,544	0,509	0,496
Омская обл.	0,394	0,434	0,476	0,441	0,390
Томская обл.	0,685	0,776	0,793	0,716	0,699

Результаты расчета интегрального индекса валового регионального продукта на душу населения за пять лет выявили антилидера — Республика Тыва и неизменного лидера — Красноярский край. В свою очередь, динамика показателя в оставшихся регионах неоднозначна. Так, Кемеровская область с 2011 года имеет тенденцию снижения, значение индекса в 2015 году в сравнении с 2011 годом сократилось на 15,5 %. Напомним, что в расчете участвует усредненное значение по СФО, результаты характеризуют распределение по округу.

Итоги расчета индекса динамики промышленного производства (к 2011 году нарастающим итогом) представим в табл. 2.

Таблица 2

Интегральный индекс динамики промышленного производства регионов СФО (к 2011 году нарастающим итогом)

Субъект	Годы				
	2011	2012	2013	2014	2015
СФО	0,562	0,510	0,508	0,456	0,390
Республика Алтай	0,657	0,460	0,185	0,203	1,000
Республика Бурятия	1,000	0,669	1,000	1,000	0,931
Республика Тыва	0,000	0,000	0,089	0,197	0,324
Республика Хакасия	0,949	0,615	0,797	0,452	0,312
Алтайский край	0,455	0,301	0,234	0,016	0,000
Забайкальский край	0,843	0,707	0,763	0,810	0,673
Красноярский край	0,612	0,644	0,778	0,731	0,590
Иркутская обл.	0,843	1,000	0,800	0,846	0,954
Кемеровская обл.	0,281	0,088	0,000	0,000	0,038
Новосибирская обл.	0,483	0,527	0,406	0,249	0,237
Омская обл.	0,427	0,222	0,240	0,187	0,162
Томская обл.	0,596	0,389	0,280	0,121	0,350

Данные табл. 2 нуждаются в пояснении: расчет динамики осуществлялся через перевод цепного индекса

в базисный, так, например, значение 2015 года есть результат произведения цепных индексов промышленного производства за пять лет. Результат может вызвать негодование, но все же. В 2015 году критические значения получили Республика Алтай — максимальное и Алтайский край — минимальное.

Характеризуя объем инвестиций на душу населения в млн руб., получены результаты (см. табл. 3).

Таблица 3

Интегральный индекс объема инвестиций на душу населения регионов СФО

Субъект	Годы				
	2011	2012	2013	2014	2015
СФО	0,448	0,411	0,379	0,437	0,343
Республика Алтай	0,533	0,165	0,180	0,308	0,143
Республика Бурятия	0,189	0,075	0,039	0,000	0,000
Республика Тыва	0,000	0,028	0,057	0,214	0,034
Республика Хакасия	0,482	0,369	0,223	0,405	0,170
Алтайский край	0,034	0,000	0,000	0,046	0,016
Забайкальский край	0,249	0,269	0,141	0,292	0,304
Красноярский край	1,000	1,000	1,000	1,000	1,000
Иркутская обл.	0,408	0,387	0,465	0,569	0,503
Кемеровская обл.	0,625	0,630	0,431	0,523	0,224
Новосибирская обл.	0,315	0,254	0,303	0,366	0,197
Омская обл.	0,226	0,203	0,151	0,118	0,120
Томская обл.	0,842	0,676	0,612	0,716	0,615

Полученные в табл. 3 результаты позволяют сделать вывод: Красноярский край на протяжении всего анализируемого периода является лидером по привлечению объема инвестиций на душу населения в целом по Сибирскому федеральному округу.

Отметим перераспределение роли регионов, так, к 2015 году свои позиции улучшили только Забайкальский край и Иркутская область; оставшиеся регионы имеют тенденцию отставания. Например, Кемеровская область имеет снижение на 40,1 %.

Оценка объема внешнеторгового оборота на душу населения, долл. США, приведена в табл. 4.

Таблица 4

Интегральный индекс объема внешнеторгового оборота на душу населения регионов СФО

Субъект	Годы				
	2011	2012	2013	2014	2015
СФО	0,485	0,358	0,464	0,449	0,466
Республика Алтай	0,070	0,045	0,029	0,058	0,052
Республика Бурятия	0,126	0,235	0,294	0,291	0,414
Республика Тыва	0,000	0,000	0,000	0,000	0,000
Республика Хакасия	1,000	0,942	0,866	0,857	0,888
Алтайский край	0,075	0,108	0,103	0,093	0,079
Забайкальский край	0,090	0,140	0,140	0,137	0,137
Красноярский край	0,819	0,701	0,694	0,653	0,691
Иркутская обл.	0,538	0,718	0,768	0,728	0,774
Кемеровская обл.	0,827	1,000	1,000	1,000	1,000
Новосибирская обл.	0,290	0,291	0,280	0,279	0,270
Омская обл.	0,772	0,124	0,134	0,124	0,130
Томская обл.	0,180	0,198	0,187	0,166	0,188

Внешнеторговый оборот на душу населения в СФО через интегральный индекс указывает на Кемеровскую область как лидера по анализируемому показателю. Стоит

отметить высокие значения индекса в таких регионах, как Республика Хакасия, Иркутская область и Красноярский край. Данная тенденция отражает наличие производственных сфер, имеющих потребителей за рубежом.

Анализ ввода в действие жилых домов на 1 000 человек населения (кв. м площади жилья) представлен в табл. 5.

Таблица 5

Интегральный индекс ввода в действие жилых домов на 1 000 человек населения регионов СФО

Субъект	Годы				
	2011	2012	2013	2014	2015
СФО	0,518	0,514	0,423	0,301	0,371
Республика Алтай	0,508	0,511	0,451	0,324	0,433
Республика Бурятия	0,365	0,422	0,362	0,226	0,285
Республика Тыва	0,000	0,000	0,000	0,000	0,178
Республика Хакасия	0,314	0,365	0,333	0,357	0,477
Алтайский край	0,240	0,223	0,066	0,037	0,217
Забайкальский край	0,207	0,241	0,045	0,051	0,000
Красноярский край	0,510	0,496	0,381	0,228	0,333
Иркутская обл.	0,360	0,447	0,391	0,092	0,228
Кемеровская обл.	0,569	0,536	0,381	0,195	0,209
Новосибирская обл.	1,000	1,000	1,000	1,000	1,000
Омская обл.	0,645	0,484	0,436	0,244	0,249
Томская обл.	0,676	0,702	0,643	0,517	0,599

Явным лидером в развитии строительной отрасли становится Новосибирская область. Другие регионы в основном имеют значения индексов меньше 50 %, более того, имеют тенденцию к снижению относительно эталонного показателя.

Оценка выпуска специалистов среднеспециальными профессиональными учреждениями: бакалавров, специалистов, магистров (человек на 10 000 населения) представлена в табл. 6.

Таблица 6

Интегральный индекс выпуска специалистов среднеспециальными профессиональными учреждениями регионов СФО: бакалавров, специалистов, магистров

Субъект	Годы			
	2012	2013	2014	2015
СФО	0,417	0,423	0,468	0,456
Республика Алтай	0,124	0,349	0,223	0,170
Республика Бурятия	0,612	0,516	0,526	0,548
Республика Тыва	0,000	0,000	0,000	0,155
Республика Хакасия	0,328	0,259	0,177	0,000
Алтайский край	0,207	0,207	0,295	0,251
Забайкальский край	0,214	0,159	0,340	0,190
Красноярский край	0,304	0,312	0,390	0,355
Иркутская обл.	0,569	0,597	0,582	0,665
Кемеровская обл.	0,139	0,184	0,235	0,197
Новосибирская обл.	0,586	0,584	0,590	0,610
Омская обл.	0,637	0,645	0,729	0,749
Томская обл.	1,000	1,000	1,000	1,000

Лидером в сфере образования традиционно является Томская область. В то же время за 2012–2015 годы имели значения показателя свыше 0,5 Иркутская, Новосибирская и Омская области.

Характеристика миграционного прироста (убыли) на 10 000 человек населения (см. табл. 7).

Таблица 7

Интегральный индекс миграционного прироста (убыли) на 10 000 человек населения регионов СФО

Субъект	Годы				
	2011	2012	2013	2014	2015
СФО	0,999	0,578	0,556	0,583	0,582
Республика Алтай	0,999	0,512	0,405	0,622	0,542
Республика Бурятия	0,999	0,363	0,398	0,514	0,458
Республика Тыва	0,000	0,000	0,000	0,000	0,000
Республика Хакасия	0,999	0,550	0,566	0,698	0,676
Алтайский край	0,999	0,466	0,452	0,509	0,472
Забайкальский край	0,999	0,246	0,171	0,136	0,076
Красноярский край	1,000	0,665	0,625	0,641	0,707
Иркутская обл.	0,999	0,446	0,406	0,386	0,417
Кемеровская обл.	0,999	0,513	0,481	0,465	0,568
Новосибирская обл.	1,000	1,000	1,000	1,000	1,000
Омская обл.	0,999	0,519	0,522	0,643	0,552
Томская обл.	1,000	0,822	0,789	0,779	0,636

Менее привлекательным регионом Сибирского федерального округа становится Республика Тыва. Противоположенная ситуация складывается в Новосибирской области. Красноярский край и Томская область имеют также достаточно высокие показатели.

Оценка уровня общей безработицы по МОТ (% к экономически активному населению) отражена в табл. 8. Напомним, что данный показатель рассчитывается по формуле 2.

Таблица 8

Интегральный индекс уровня общей безработицы по МОТ регионов СФО

Субъект	Годы				
	2011	2012	2013	2014	2015
СФО	0,814	0,876	0,858	0,858	0,852
Республика Алтай	0,398	0,527	0,453	0,617	0,695
Республика Бурятия	0,735	0,814	0,783	0,759	0,734
Республика Тыва	0,000	0,000	0,000	0,000	0,000
Республика Хакасия	0,912	0,814	0,972	0,915	1,000
Алтайский край	0,779	0,946	0,755	0,844	0,828
Забайкальский край	0,593	0,605	0,547	0,645	0,641
Красноярский край	1,000	1,000	1,000	1,000	0,969
Иркутская обл.	0,726	0,822	0,755	0,730	0,813
Кемеровская обл.	0,814	0,876	0,972	0,915	0,813
Новосибирская обл.	0,929	0,992	0,981	0,993	0,914
Омская обл.	0,832	0,891	0,896	0,879	0,922
Томская обл.	0,726	0,775	0,821	0,816	0,852

Уровень безработицы является индикатором социального положения так же, как и миграция населения. Минимальным индексом безработицы отмечена Республика Тыва, напомним, что данный индикатор является обратным и призван понизить итоговой индекс при высоких значениях уровня безработицы. Новосибирская область, Красноярский край и ряд других регионов имеют достаточно высокие показатели индекса.

Доля населения с денежными доходами ниже величины прожиточного минимума (% в общей численности населения) представлена индексами табл. 9 (формула 2).

Таблица 9

Интегральный индекс доли населения с денежными доходами ниже величины прожиточного минимума регионов СФО

Субъект	Годы				
	2011	2012	2013	2014	2015
СФО	0,622	0,635	0,749	0,729	0,740
Республика Алтай	0,632	0,543	0,587	0,617	0,582
Республика Бурятия	0,553	0,590	0,822	0,784	0,839
Республика Тыва	0,000	0,000	0,000	0,000	0,000
Республика Хакасия	0,632	0,671	0,789	0,758	0,835
Алтайский край	0,421	0,422	0,742	0,780	0,839
Забайкальский край	0,616	0,595	0,808	0,736	0,739
Красноярский край	0,658	0,711	0,854	0,793	0,791
Иркутская обл.	0,600	0,642	0,770	0,709	0,735
Кемеровская обл.	1,000	1,000	0,915	0,907	0,908
Новосибирская обл.	0,742	0,798	0,892	0,859	0,803
Омская обл.	0,942	0,977	1,000	1,000	1,000
Томская обл.	0,674	0,676	0,812	0,806	0,811

Республика Тыва на протяжении всего периода имеет максимальный уровень населения с доходами ниже величины прожиточного минимума. Наиболее благоприятная ситуация в Кемеровской и Омской областях.

Анализ ожидаемой продолжительности жизни при рождении (лет) (табл. 10).

Таблица 10

Интегральный индекс ожидаемой продолжительности жизни при рождении регионов СФО

Субъект	Годы				
	2011	2012	2013	2014	2015
СФО	0,759	0,766	0,801	0,795	0,761
Республика Алтай	0,482	0,634	0,650	0,672	0,654
Республика Бурятия	0,565	0,633	0,689	0,760	0,741
Республика Тыва	0,000	0,000	0,000	0,000	0,000
Республика Хакасия	0,765	0,727	0,794	0,793	0,683
Алтайский край	0,912	0,890	0,934	0,926	0,900
Забайкальский край	0,530	0,567	0,623	0,632	0,514
Красноярский край	0,828	0,814	0,851	0,838	0,808
Иркутская обл.	0,542	0,580	0,577	0,572	0,522
Кемеровская обл.	0,578	0,634	0,694	0,677	0,638
Новосибирская обл.	1,000	0,956	0,984	0,956	0,952
Омская обл.	0,976	0,906	0,931	0,939	0,897
Томская обл.	0,976	1,000	1,000	1,000	1,000

Данные табл. 10 свидетельствуют, что более благоприятная ситуация по ожидаемой продолжительности жизни населения из анализируемых регионов в Томской области (в 2015 году — 71,25 года). При этом размах вариации между максимальным и минимальным значениями к 2015 году сокращается и принимает значение 8,12 года.

Оценка младенческой смертности на 1 000 родившихся живыми (см. табл. 11) рассчитана по формуле 2.

Таблица 11

Интегральный индекс младенческой смертности на 1 000 родившихся живыми регионов СФО

Субъект	Годы				
	2011	2012	2013	2014	2015
СФО	0,750	0,813	0,743	0,710	0,776
Республика Алтай	0,329	0,477	0,389	0,551	0,459
Республика Бурятия	0,711	0,916	0,752	0,841	0,765
Республика Тыва	0,000	0,000	0,000	0,000	0,000
Республика Хакасия	0,526	0,486	0,611	0,654	0,582
Алтайский край	0,763	0,748	0,699	0,626	0,735
Забайкальский край	0,934	1,000	0,735	0,757	0,673
Красноярский край	0,750	0,785	0,770	0,664	0,847
Иркутская обл.	0,592	0,794	0,619	0,617	0,765
Кемеровская обл.	0,803	0,869	0,850	0,766	0,796
Новосибирская обл.	0,829	0,907	0,885	0,804	0,867
Омская обл.	1,000	0,944	0,850	0,748	0,806
Томская обл.	0,842	0,879	1,000	1,000	1,000

Республика Тыва имеет за 2011–2015 годы максимальные значения младенческой смертности на 1 000 родившихся живыми, максимальное значение было отмечено в 2012 году (18,1 промилле). Томская область имеет лучшие показатели в последние три года.

В качестве дополнительных критериев дана оценка объему платных услуг на душу населения, тыс. руб.; валовому накоплению основного капитала на душу населения, руб.; коэффициенту Джини, %; коэффициенту обновления основных фондов, в % от наличия на конец (см. табл. 12–14).

Таблица 12

Интегральный индекс объема платных услуг на душу населения регионов СФО

Субъект	Годы			
	2012	2013	2014	2015
СФО	0,707	0,679	0,686	0,719
Республика Алтай	0,040	0,024	0,054	0,116
Республика Бурятия	0,568	0,716	0,747	0,817
Республика Тыва	0,000	0,000	0,000	0,000
Республика Хакасия	0,501	0,403	0,414	0,429
Алтайский край	0,451	0,387	0,435	0,514
Забайкальский край	0,566	0,589	0,615	0,655
Красноярский край	0,985	1,000	0,941	0,980
Иркутская обл.	0,695	0,604	0,592	0,541
Кемеровская обл.	0,571	0,534	0,550	0,586
Новосибирская обл.	1,000	0,986	1,000	1,000
Омская обл.	0,776	0,698	0,730	0,789
Томская обл.	0,767	0,733	0,730	0,812

Таблица 13

Интегральный индекс валового накопления основного капитала на душу населения регионов СФО

Субъект	Годы				
	2011	2012	2013	2014	2015
СФО	0,439	0,397	0,377	0,444	0,373
Республика Алтай	0,490	0,153	0,164	0,295	0,206
Республика Бурятия	0,167	0,063	0,053	0,000	0,051
Республика Тыва	0,000	0,027	0,049	0,170	0,047
Республика Хакасия	0,439	0,334	0,205	0,389	0,197
Алтайский край	0,041	0,000	0,000	0,036	0,000
Забайкальский край	0,251	0,265	0,135	0,293	0,377
Красноярский край	1,000	1,000	1,000	1,000	1,000
Иркутская обл.	0,407	0,388	0,478	0,594	0,526
Кемеровская обл.	0,580	0,566	0,402	0,507	0,269
Новосибирская обл.	0,329	0,260	0,325	0,419	0,294
Омская обл.	0,220	0,188	0,150	0,124	0,141
Томская обл.	0,796	0,633	0,586	0,721	0,591

Данные табл. 13 характеризуют отставание Республики Тыва, при этом размах отклонения от максимального показателя достиг в 2015 году 30 624 руб. Максимальные показатели были сформированы в Новосибирской области и Красноярском крае.

Данные табл. 13 дают относительную оценку платежеспособности субъектов экономики региона. Минимальные показатели демонстрируют Республика Тыва и Алтайский край, так, абсолютный показатель последнего в 2015 году составил 34 509 тыс. руб. на человека.

Таблица 14

Интегральный индекс коэффициента Джини СФО

Субъект	Годы				
	2011	2012	2013	2014	2015
СФО	0,448	0,536	0,544	0,407	0,444
Республика Алтай	0,017	0,000	0,000	0,056	0,000
Республика Бурятия	0,655	0,732	0,860	0,870	1,000
Республика Тыва	0,000	0,125	0,228	0,241	0,389
Республика Хакасия	0,155	0,304	0,281	0,000	0,130
Алтайский край	0,000	0,107	0,228	0,296	0,389
Забайкальский край	0,552	0,607	0,667	0,407	0,426
Красноярский край	1,000	1,000	1,000	0,778	0,815
Иркутская обл.	0,776	0,768	0,754	0,407	0,389
Кемеровская обл.	0,534	0,679	0,526	0,278	0,278
Новосибирская обл.	0,655	0,821	0,772	0,352	0,278
Омская обл.	0,741	0,893	0,895	1,000	1,000
Томская обл.	0,293	0,393	0,404	0,222	0,148

В целом по Сибирскому федеральному округу дифференциация доходов населения по 10 % группам населения с минимальными и максимальными доходами не превышала за 2012–2015 годы значения 0,426.

Таблица 15

Интегральный индекс коэффициента обновления основных фондов СФО

Субъект	Годы				
	2011	2012	2013	2014	2015
СФО	0,250	0,187	0,257	0,290	0,224
Республика Алтай	0,671	0,523	0,611	0,449	0,541
Республика Бурятия	0,289	0,084	0,248	0,159	0,235
Республика Тыва	1,000	1,000	1,000	1,000	1,000
Республика Хакасия	0,474	0,514	0,389	0,346	0,418
Алтайский край	0,237	0,252	0,301	0,374	0,265
Забайкальский край	0,066	0,000	0,265	0,243	0,327
Красноярский край	0,250	0,215	0,230	0,336	0,153
Иркутская обл.	0,408	0,206	0,381	0,383	0,235
Кемеровская обл.	0,197	0,131	0,150	0,234	0,204
Новосибирская обл.	0,171	0,093	0,115	0,196	0,133
Омская обл.	0,000	0,056	0,150	0,252	0,194
Томская обл.	0,158	0,121	0,000	0,000	0,000

Обновление основных фондов характеризует развитие технического прогресса в регионе. Республика Тыва в анализируемой пятилетке имеет максимальные значения показателей от 14,5 % до 18,1 % в 2015 и 2012 годах соответственно (см. табл. 15).

Таблица 16

Интегральный индекс выбросов загрязняющих веществ в атмосферный воздух, отходящих от стационарных источников на душу населения регионов СФО

Субъект	Годы				
	2011	2012	2013	2014	2015
СФО	0,688	0,689	0,689	0,681	0,690
Республика Алтай	1,000	1,000	1,000	1,000	1,000
Республика Бурятия	0,941	0,931	0,839	0,910	0,911
Республика Тыва	0,978	0,975	0,978	0,971	0,967
Республика Хакасия	0,851	0,846	0,951	0,849	0,844
Алтайский край	0,950	0,946	0,951	0,940	0,941
Забайкальский край	0,910	0,916	0,852	0,902	0,912
Красноярский край	0,000	0,000	0,000	0,000	0,000
Иркутская обл.	0,748	0,707	0,712	0,713	0,725
Кемеровская обл.	0,454	0,478	0,457	0,428	0,448
Новосибирская обл.	0,948	0,954	0,965	0,952	0,964
Омская обл.	0,910	0,909	0,922	0,917	0,921
Томская обл.	0,625	0,699	0,707	0,705	0,716

Экологический фактор оценивался через объем выбросов загрязняющих веществ в атмосферный воздух, отходящих от стационарных источников на душу населения (см. табл. 16). В рейтинге рост абсолютного значения должен приводить к снижению интегрального

индекса. Размах вариации составил в 2015 году 0,828 тыс. т на душу населения.

Таблица 17

Среднеарифметический индекс социально-экономического развития регионов Сибирского федерального округа

Субъект	Годы				
	2011	2012	2013	2014	2015
СФО	0,610	0,569	0,571	0,558	0,552
Республика Алтай	0,491	0,349	0,340	0,372	0,412
Республика Бурятия	0,560	0,497	0,536	0,534	0,549
Республика Тыва	0,141	0,127	0,141	0,164	0,182
Республика Хакасия	0,622	0,564	0,570	0,560	0,528
Алтайский край	0,478	0,406	0,406	0,409	0,419
Забайкальский край	0,553	0,466	0,445	0,461	0,429
Красноярский край	0,743	0,707	0,718	0,687	0,687
Иркутская обл.	0,626	0,623	0,621	0,591	0,608
Кемеровская обл.	0,632	0,598	0,549	0,528	0,491
Новосибирская обл.	0,694	0,698	0,699	0,664	0,636
Омская обл.	0,653	0,583	0,578	0,572	0,583
Томская обл.	0,706	0,677	0,666	0,639	0,641

Отразим на графике полученные результаты табл. 17 (см. рисунок).

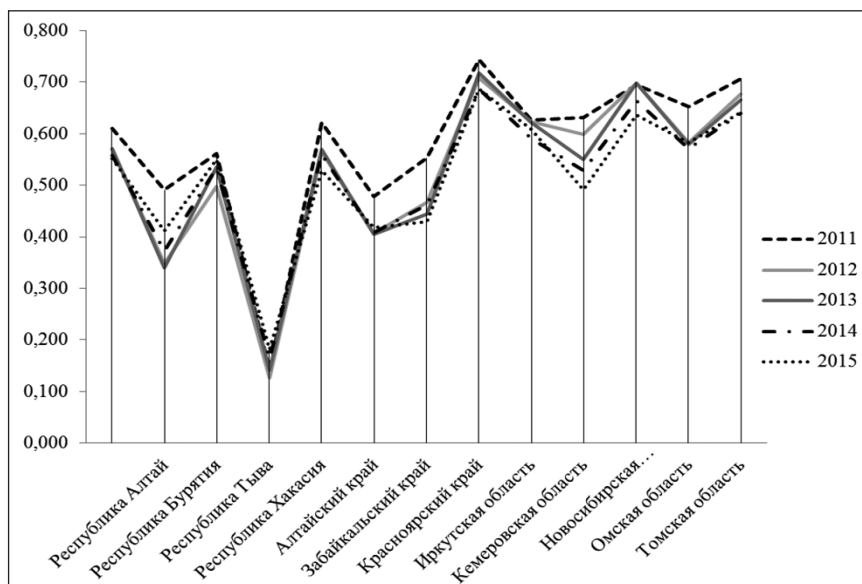


Рисунок. Интегральный индекс оценки социально-экономического развития регионов Сибирского Федерального округа

Заключение

Оценка развития регионов Сибирского федерального округа позволяет сделать вывод: Республика Тыва имеет явное отставание от развития соседних регионов, несмотря на некоторые попытки улучшения показателей (максимальное обновление основных фондов в анализируемом периоде). В анализируемой пятилетке существенных изменений в республике не произошло.

Лидеры по развитию в СФО — Красноярский край, Иркутская, Новосибирская и Томская области. При этом смещение динамики к 2015 году позволило Иркутской области занять первую позицию в рейтинге. В целом отмечается тенденция снижения интегрального индекса социально-экономического развития регионов СФО в 2015 году по сравнению с 2011 годом.

При формировании стратегий развития регионов, принятия управленческих решений на уровне руководства страны важным элементом является анализ социально-экономического развития региона в динамике. Именно результаты анализа позволяют сделать вывод об эффективности оказанных мер государственной поддержки.

Адаптированная методика оценки социально-экономического развития проста в результате применения индексного метода, позволяет специалистам государственной службы оперативно получить аналитическую информацию на основе официальных показателей статистики региона.

Результаты анализа могут быть дополнены и применены в расчете индекса по методике коэффициентного рейтинга каждого из представленных индексов.

БИБЛИОГРАФИЧЕСКИЙ СПИСОК

1. Гирина А. Н. Методика оценки социально-экономического развития региона // Вестник ОГУ. 2013. № 8 (157). С. 82–87.
2. Регионы России. Социально-экономические показатели — 2016 г. [Электронный ресурс] // Федеральная служба государственной статистики. Официальный сайт. URL: http://www.gks.ru/bgd/regl/B16_14p/Main.htm (дата обращения: 05.03.2018).
3. Методика комплексной оценки уровня социально-экономического развития субъектов Российской Федерации [Электронный ресурс] // Департамент государственных целевых программ и капитальных вложений Минэкономразвития России. Официальный сайт. URL: <http://fcp.economy.gov.ru/ext/142/p3.htm> (дата обращения: 05.03.2018).

REFERENCES

1. Girina A. N. Methodology for assessing the socio-economic development of the region // Bulletin of the OSU. 2013. No. 8 (157). P. 82–87.
2. Regions of Russia. Socio-economic indicators — 2016 [Electronic resource] // Federal Service of State Statistics. Official site. URL: http://www.gks.ru/bgd/regl/B16_14p/Main.htm (date of viewing: 05.03.2018).
3. Methodology for a comprehensive assessment of the level of social and economic development of the constituent entities of the Russian Federation. [Electronic resource] // Department of State Targeted Programs and Capital Investments of the Ministry of Economic Development of Russia. Official site. URL: <http://fcp.economy.gov.ru/ext/142/p3.htm> (date of viewing: 05.03.2018).

Как цитировать статью: Сенченко Е. В., Фахрисламова Е. И. Оценка социально-экономического развития регионов Сибирского федерального округа // Бизнес. Образование. Право. 2018. № 2 (43). С. 232–248. DOI: 10.25683/VOLBI.2018.43.249.

For citation: Senchenko E. V., Fakhrislamova E. I. Evaluation of social and economic development of the regions of the Siberian federal district // Business. Education. Law. 2018. No. 2 (43). P. 232–248. DOI: 10.25683/VOLBI.2018.43.249.

УДК 330.322.1:338.984
ББК 65.9(Рос)-56

DOI: 10.25683/VOLBI.2018.43.216

Biryukov Pavel Andreevich,
post-graduate student of the graduate school of economics
of the theoretical economics department
of the National Research University
«Higher School of Economics»,
Moscow,
e-mail: ad19910713@yandex.ru

Бирюков Павел Андреевич,
аспирант аспирантской школы по экономике
департамента теоретической экономики
Национального исследовательского университета
«Высшая школа экономики»,
г. Москва,
e-mail: ad19910713@yandex.ru

ОЖИДАНИЯ ИНВЕСТОРОВ В ЭКОНОМИКЕ РФ ПОСЛЕ 2014 ГОДА ЧЕРЕЗ ПРИЗМУ ФУНДАМЕНТАЛЬНЫХ ФАКТОРОВ И ГРАДИЕНТА РЕНТАБЕЛЬНОСТИ АКТИВОВ

THE ESTIMATION OF INVESTOR EXPECTATIONS AFTER 2014 THROUGH THE PRISM OF FUNDAMENTAL FACTORS AND INDUSTRY ASSETS RETURN GRADIENT IN THE RUSSIAN ECONOMY

08.00.05 – Экономика и управление народным хозяйством

08.00.05 – Economics and management of national economy

В настоящей статье исследована природа изменений в структуре инвестиционной активности нефинансового сектора экономики России после 2014 года. Для этого рассмотрена эволюция структурных дисбалансов экономики, влиявших на ожидания инвесторов через призму градиента рентабельности активов по отраслям. Кроме того, применены оценки склонности Правительства и Центрального банка по стерилизации конъюнктурной ренты, а также роста горизонта планирования инвесторов. По полученным результатам сделаны выводы о том, происходит ли сейчас в экономике исправление накопленных дисбалансов и переориентация с модели роста на основе конъюнктурного улучшения условий торговли на более современную устойчивую модель развития.

The paper is focused on the nature of structural changes in Russian investment activity in non-banking sector

after 2014. The economic structural imbalance evolution is investigated through the prism of the industry assets return gradient. The research is also estimating the Russian government and the Central bank attempts to sterilize the commodity external revenues and the planning horizon of investors in Russian economy. The analysis figures out whether the economic structural imbalances are corrected and the economy is being redirected from commodity-driven consumption growth model to a more sustainable one.

Ключевые слова: инвестиции, градиент рентабельности активов, горизонт планирования инвестиций, индикаторы ожиданий инвесторов, фундаментальные факторы, модель экономического роста, голландская болезнь, стерилизация рентных доходов, устойчивый экономический рост, структурные изменения.