

6. Кулагина И. И. Анализ показателей устойчивости экономических систем // Экономика и финансы. 2005. № 17. С. 10–13.
7. Занг В. Б. Синергетическая экономика. Время и перемены в нелинейной экономической теории: пер. с англ. М.: Мир, 1999. 282 с.
8. Нельсон Р. Памятка: плата за смерть рыночного механизма // Экологическая экономика (Амстердам). 1997. Вып. 20. № 2.
9. Литовка О., Дедов Л., Павлов К., Федоров М. Экологический аспект мотивации развития общественного воспроизводства // Общество и экономика. 2007. № 4. С. 134–135.
10. Семикин Д. В. Эколого-экономическое обоснование объемов финансирования, необходимого для модернизации региона // Научный вестник Челябинского государственного университета. Сер. Экономика. Вып. 3. 2010. № 23. С. 88.
11. Семикин Д. В. Вопросы обеспечения эколого-экономической устойчивости региона в контексте глобализации // Материалы Всероссийской научно-практической конференции «Инновационная и социально ориентированная экономика: пространственный аспект», РАН Санкт-Петербург, 2–3 апреля 2009 г. СПб, 2009. С. 211–217.

REFERENCES

1. Kovalev D., Sukhorukova T. Economic safety of the enterprise // Economy of the enterprise. 2001. No. 4. P. 48.
2. Dergacheva V. V., Neredin I. V., Senko I. V. Logistics terms of ensuring the economic stability of the electric power industry [Electronic resource]. URL: <http://www.electro.nizny.ru/papers/2/00209.htm> (date of viewing: 02.12.2012).
3. Zetkina O. V. On the management of sustainability of the enterprise [Electronic resource]. URL: <http://www.conif.boom.ru/third/section3.htm> (date of viewing: 02.12.2012).
4. Borisov A. B. The big economic dictionary. M., 1999.
5. Tatarov V. I. Sustainable and effective development of the economy of economic entities of Russia [Electronic resource]. URL: <http://www.b2russia.ru/discussmain.html> (date of viewing: 10.12.2012).
6. Kulagina I. I. Analysis of indicators of sustainability of economic systems // Economics and Finance. 2005. No. 17. P. 10–13.
7. Zhang V. B. The synergetic economics. Time and changes in the nonlinear economic theory: translation from English. M.: World, 1999. 282 p.
8. Nelson R. In memorial: on fee death of the market mechanism // Ecological economies (Amsterdam). 1997. V. 20. No.2.
9. Litovka O., Dedov L., Pavlov K., Fedorov M. The environmental dimension of the motivation for the development of social reproduction // Society and economy. 2007. No. 4. P. 134–135.
10. Semkin D. Ecological-economic substantiation of the volumes of financing required for the modernization of Russia // Scientific Bulletin of the Chelyabinsk State University. A series of the economy. 2010. Vol. 3. No. 23. P. 88.
11. Semkin D. V. Questions of maintenance of the ecological and economic sustainability of the region in the context of globalization // Materials of all-Russian scientific-practical conference «Innovation-based and socially oriented economy: the spatial dimension», Russian Academy of Sciences Saint-Petersburg, April 2–3, 2009. St. Petersburg, 2009. P. 211–217.

УДК 332.13

ББК 65.04

Штеменко Ксения Сергеевна,
аспирант каф. менеджмента организации
Белгородского государственного университета,
г. Белгород,
e-mail: ollomovceva@yandex.ru

Shtemenko Kseniya Sergeyevna,
post-graduate student of the department
of companies' management
of Belgorod state university,
Belgorod,
e-mail: ollomovceva@yandex.ru

СОВРЕМЕННАЯ ОТРАСЛЕВАЯ СТРУКТУРА МАЛЫХ И СРЕДНИХ ГОРОДОВ ВОЛГОГРАДСКОЙ ОБЛАСТИ

MODERN INDUSTRIAL STRUCTURE OF SMALL AND MEDIUM-SIZE CITIES OF VOLGOGRAD REGION

В статье исследована отраслевая структура малых и средних городов Волгоградской области на основе статистических данных об объеме выпускаемой продукции и численности занятых работников в разрезе отраслей экономики за 2010 год. В результате исследования сделан вывод о том, что Волгоградская область выделяется чрезвычайной территориальной концентрацией населения, трудовых ресурсов, промышленного производства в областном центре Волгограде, что значительно снижает роль малых и средних городов в экономическом развитии региона. В то же время малые и средние города области устойчиво сохраняют свои промышленные функции и наряду с большими и крупными городами региона продолжают играть роль важнейших компонентов региональной экономической системы.

The article has studied the industrial structure of small and middle-size cities of Volgograd region on the basis

of statistical data regarding the volume of products and the number of employees in terms of the economic branches in 2010. The research has resulted in the conclusion that Volgograd region is characterized by the significant territorial concentration of population, labor resources, and industrial productions in the regional center, Volgograd, which considerably reduces the importance of small and middle-size cities in the region economic development. At the same time, small and middle-size cities of the region maintain their industrial functions, and still play the role of important components in the regional economic system together with the large cities of the region.

Ключевые слова: Волгоградская область, малый город, средний город, численность населения, отраслевая структура, занятость населения.

Keywords: Volgograd region, small city, medium-size city, population number, industry structure, population employment.

Волгоградская область относится к числу промышленно развитых регионов России, включает в себя свыше 4220 крупных и средних предприятий различных отраслей, из которых 66 являются бюджетообразующими, в том числе предприятия в малых и средних городах (Михайловка, Урюпинск, Фролово). Волгоградская область продолжает играть значимую роль в формировании федерального бюджета. Так, в 2010 году по сумме поступлений налогов и сборов в бюджетную систему страны на душу населения Волгоградская область занимала 36-е место [1]. Абсолютный размер **валового регионального продукта (ВРП)** является объективным показателем вклада региона в экономику страны. По данным Волгоградстата, за последние годы вклад Волгоградской области в экономику страны стабильно составлял 1,1–1,2% от суммарного объема ВРП по субъектам РФ [2, с. 359]. Номинальный объем ВРП Волгоградской области в 2009 году составил 377,4 млрд руб. и по сравнению с 2005 годом увеличился в 1,9 раза. Наибольший объем валовой добавленной стоимости за весь исследуемый период был создан на предприятиях обрабатывающих производств; занимающихся оптовой и розничной торговлей, ремонтом автотранспортных средств, бытовых изделий и предметов личного пользования; а также в сельском хозяйстве, охоте и лесном хозяйстве. На конец 2010 года полная стоимость **основных фондов** области в фактических ценах составила 1200,3 млрд руб. По сравнению с 2006 годом стоимость основных фондов выросла в 1,9 раза. Из этого следует, что в Волгоградской области существуют необходимые факторы для обеспечения социально-экономического развития ее территориальных структурных элементов, включая малые и средние города.

К числу неблагоприятных факторов экономического развития следует отнести состояние основных фондов. Степень их износа на конец 2010 года составила 54,0% (2006 год – 51,6%) [Там же. С. 359–360]. К началу 2011 года более всего были изношены сооружения (степень износа – 55,4%), машины и оборудование (53,6%). Транспортные средства изношены на 45,7%, здания – на 21,5%. Коэффициент обновления основных фондов в 2010 году составил 3,3% (в 2006-м – 4,2%). Коэффициент выбытия основных фондов в 2010 году составил 0,4% (в 2006-м – 0,7%). Более высокий уровень выбытия, чем в среднем по области, в 2010 году сложился в сельском хозяйстве и строительстве.

Традиционно анализ сдвигов в отраслевой структуре экономики любого города проводится с помощью двух показателей – *объема выпускаемой продукции* и *численности занятых работников* в разрезе отраслей экономики. При этом наиболее предпочтительным является показатель численности занятых, который в отличие от стоимостного показателя объема продукции является дезагрегированным показателем и позволяет исключить несопоставимость цен, влияние инфляции на экономическую структуру городов. Еще одним не менее значимым показателем отраслевой структуры экономики города является *количество действующих предприятий и организаций* по видам экономической деятельности.

Три крупных города (Волгоград, Волжский, Камышин) концентрируют и подавляющую часть промышленной продукции региона. В первую очередь это областной центр с объемом произведенной стоимостной продукции на уровне 229,9 млрд руб., или 63,7% ВРП [3, с. 14]. На их долю приходится 90,5% от общего объема промышленной продукции, выпускаемой крупными и средними предприятиями области. Это позволяет сделать вывод, что Волгоградская область выделяется *чрезвычайной* территориальной концентрацией на-

селения, трудовых ресурсов, промышленного производства в областном центре, что значительно снижает роль малых и средних городов в экономическом развитии региона.

В 2011 году среднегодовая занятость в экономике Волгоградской области составила 1226,1 тыс. чел., или 47,2% от численности постоянного населения региона (2594,8 тыс. чел.). Начиная с 2008 года численность населения, занятого в экономике, уменьшалась (рис. 1). При этом на долю крупных городов приходится больше половины (68,2%) среднесписочной численности всех работающих по городам и районам региона [Там же. С. 15].

Объем отгруженных товаров собственного производства и услуг собственными силами в малых и средних городах Волгоградской области в 2010 году в текущих ценах оценивался в 15,2 млрд руб. (3,7% ВРП). При этом на долю продукции обрабатывающих производств малых и средних городов области приходилось 13,2 млрд руб. (3,25% ВРП), а на долю производства и распределения электроэнергии, газа и воды – 2,0 млрд руб. (0,5% ВРП). Отраслевая структура производства малых и средних городов такова, что на долю обрабатывающих производств приходится около 65% всей производимой в них продукции (рис. 2).

Безусловным лидером в сфере производства продукции и оказания услуг является средний город Михайловка, на долю которого приходится 2,7% ВРП, произведенного в 2010 году. Получается, что на долю остальных 15 малых городов региона приходится около 1% объема ВРП, произведенного в 2010 году (рис. 3).

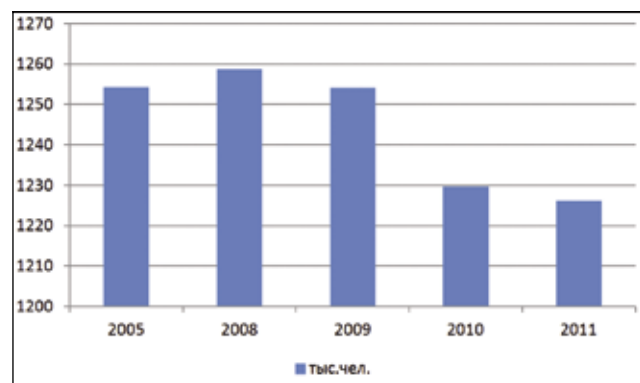


Рис. 1. Численность населения Волгоградской области, занятого в экономике в 2005–2011 гг. (тыс. чел.) [4, с. 17]

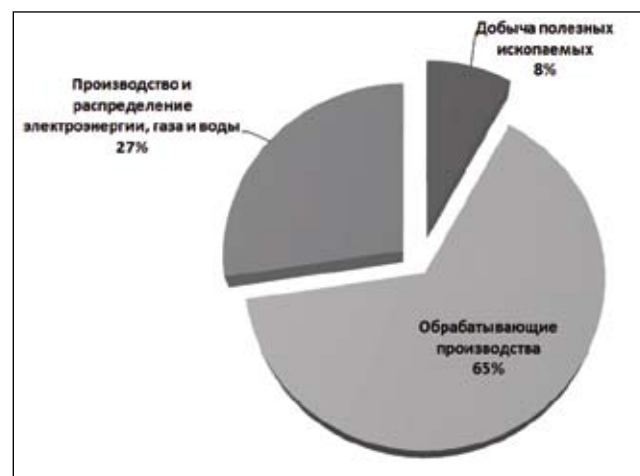


Рис. 2. Структура собственного производства и выполненных работ и услуг собственными силами по видам экономической деятельности в малых и средних городах Волгоградской области в 2010 году [5, с. 19], %

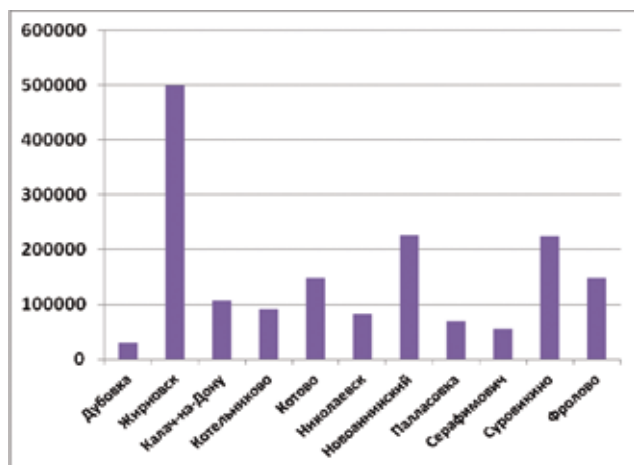


Рис. 3. Отгружено товаров собственного производства, выполнено работ и услуг собственными силами по всем видам экономической деятельности по малым городам Волгоградской области в 2010 году, тыс. руб.¹

Среди малых городов региона наибольший вклад в объем ВРП вносят малые города Урюпинск (0,62 % ВРП) и Жирновск (0,12 % ВРП). В указанных городах действуют такие крупные предприятия региона, как ОАО «Маслодельно-сыродельный комбинат «Михайловский» (годовая выручка от реализации товаров – 531,2 млн руб.), ОАО «Себряковцемент» (выручка 6,1 млрд руб.), ОАО «Себряковский комбинат асбестоцементных изделий» (выручка 3,4 млрд руб.), ОАО «Урюпинский крановый завод» (выручка 147,3 млн руб.), ОАО «Урюпинский маслоэкстракционный завод» (выручка 1,5 млрд руб.), ОАО «Хоперская упаковка» (выручка 473,5 млн руб.) и др. [6, с. 329].

Важнейшим показателем финансово-хозяйственной деятельности предприятий региона является величина производственных затрат на 1 рубль товарной продукции, которая используется для сравнения уровня затрат в производстве различных видов продукции на одном предприятии или между предприятием различных отраслей. Увеличение затрат на 1 рубль товарной продукции означает соответствующее уменьшение прибыли предприятия. В среднем на предприятиях малых и средних городов Волгоградской области по всем трем видам экономической деятельности (добыча полезных ископаемых, обрабатывающие производства, производство электроэнергии, газа и воды) затраты на 1 рубль продукции составляют 97 копеек. Наименьший уровень затрат отмечен в сфере добычи полезных ископаемых (94,8 коп.), наибольший – в сфере производства и распределения электроэнергии, газа и воды (100,1 коп.). Следует отдельно выделить группу малых городов, на предприятиях которых величина затрат на 1 рубль товарной продукции равна или более 100 коп. В их числе малые города Серафимович (114 коп.), Котельниково (111 коп.), Петров Вал (109 коп.), Суrowsикино (103 коп.), Калач-на-Дону (100 коп.), Палласовка (100 коп.). Наиболее низкий уровень затрат отмечен в малых городах Котово (90 коп.), Жирновске (92 коп.) и в среднем городе Михайловке (93 коп.).

Распределение занятого по видам экономической деятельности трудоспособного населения Волгоградской области таково, что большая его часть сосредоточена в сферах торговли (20 %), сельского и лесного хозяйства (16 %), обрабатывающего производства (15 %) (рис. 4).

¹ Составлено по паспортам социально-экономического положения малых и средних городов Волгоградской области в 2010 году (Волгоград: Волгоградстат, 2011).

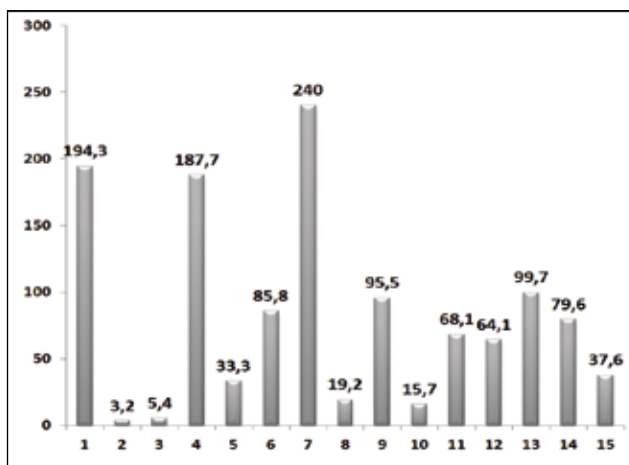


Рис. 4. Среднегодовая численность занятых в экономике Волгоградской области по видам экономической деятельности в 2010 году [4, с. 17]

1 – сельское хозяйство, охота и лесное хозяйство; 2 – рыболовство, рыбоводство; 3 – добыча полезных ископаемых; 4 – обрабатывающие производства; 5 – производство и распределение электроэнергии, газа и воды; 6 – строительство; 7 – оптовая и розничная торговля; ремонт автотранспортных средств, мотоциклов, бытовых изделий и предметов личного пользования; 8 – гостиницы и рестораны; 9 – транспорт и связь; 10 – финансовая деятельность; 11 – операции с недвижимым имуществом, аренда и предоставление услуг; 12 – государственное управление и обеспечение военной безопасности, обязательное социальное страхование; 13 – образование; 14 – здравоохранение и предоставление социальных услуг; 15 – предоставление прочих коммунальных, социальных и персональных услуг.

Таким образом, в сфере материального производства и строительства занят 41 % всех занятых в экономике региона работников (509,7 тыс. чел.), а в сфере нематериального производства (транспорт, услуги, управление, социальное обеспечение) – 58 %, что составляет 719 тыс. чел.

Что касается малых и средних городов, то в них численность работающих в основных отраслях экономики (т. е. в сфере материального производства) составила в 2010 году всего 16677 чел. (11,8 % от общего числа занятости в регионе). Можно выделить в отдельную группу один средний и четыре малых города (Михайловка, Урюпинск, Фролово, Котово, Жирновск), характеризующихся трудовой занятостью населения в каждом из них более 1 тыс. чел. и суммарной долей числа занятых в общей численности работающих в Волгоградской области на уровне 9,8 %. Большая часть занятого трудовой деятельностью населения малых и средних городов региона работает в сфере обрабатывающего производства, что составляет 10,3 тыс. чел., или 62 % от общего числа работающих в малых и средних городах. В системе производства и распределения электроэнергии, газа и воды трудятся 5,5 тыс. чел. (33,3 %). На предприятиях городов Фролово и Жирновска, связанных с добычей полезных ископаемых, работают 2,5 тыс. чел. (4,6 %).

Особое место в структуре социально-трудовой сферы рыночной экономики занимает проблема регулирования оплаты труда. Среднемесячная заработная плата работников, занятых в сфере добычи полезных ископаемых, обрабатывающего производства и ЖКХ в малых и средних городах Волгоградской области, на 28 % ниже среднего уровня зарплаты по региону и в 2010 году составляла 15,8 тыс. руб. Наибольшее отставание наблюдалось на предприятиях по производству и распре-

делению электроэнергии, газа и воды (12,5 тыс. руб.). Наиболее высокий уровень средней оплаты труда работников сферы производства на уровне более 15 тыс. руб. в месяц отмечен в городах Михайловке (18,9 тыс. руб.), Жирновске (18,8 тыс. руб.), Фролово (15,5 тыс. руб.), Котово (15,0 тыс. руб.). Наиболее высокие темпы роста заработной платы в 2010 году наблюдались на предприятиях, связанных с добычей полезных ископаемых (120% к предыдущему году). На предприятиях обрабатывающего производства, а также производства электроэнергии, газа и воды темпы роста зарплаты были ниже (113,7 и 107,6% соответственно).

Экономическая и социальная стабильность города характеризуется таким показателем, как *уровень регистрируемой безработицы*. По итогам 2010 года уровень безработицы в муниципальных районах Волгоградской области оставался на уровне от 9,3 до 0,9% к численности населения трудоспособного возраста (ЧНТВ) [3, с. 33, 46]. Уровень безработицы в большей части районов превышал средний по области показатель (1,6%) более чем в 5 раз. Так, в Камышинском районе уровень регистрируемой безработицы превысил средний показатель в 5,8 раза; во Фроловском районе – в 4,7 раза; в Михайловском районе – в 3,4 раза; в Серафимовичском – в 2,1 раза; в Николаевском – в 1,7 раза и т. д. В связи с этим можно утверждать, что наиболее неблагоприятная ситуация на рынке труда складывалась в Камышинском районе, в котором регистрируемая численность безработных ориентировочно находится на уровне около 9% ЧНТВ. Несмотря на наметившееся к началу 2011 года снижение в целом по региону уровня безработицы до 8% от величины экономически активного населения, в малых городах сохраняются высокие показатели уровня безработицы по сравнению со средними по региону. Сравнительный анализ всех малых и средних городов области позволил выделить территории с избыточной рабочей силой, характеризующиеся отрицательными тенденциями на локальных рынках труда. Среди всех малых и средних городов Волгоградской области максимальный уровень безработицы зарегистрирован в городах Фролово – 7,5% ЧНТВ, Михай-

ловке – 5,4%, Серафимовиче – 3,3%, Николаевске – 2,7%, Урюпинске – 2,6%, Котово – 2,4%, Котельниково – 2,2%, Калач-на-Дону – 2,2%, Палласовке – 2,1%, Ленинске – 1,9%, Жирновске и Суrowsикино – 1,7%. В конечном счете, как показал проведенный анализ, конъюнктура рынка труда в малых и средних городах области в 2010 году носила трудоизбыточный характер.

Таким образом, оценивая специфику малых и средних городов Волгоградской области в современной региональной структуре экономики, необходимо выделить прежде всего сохраняющееся устойчивое преобладающее значение их *промышленных функций*. Наряду с большими и крупными городами (Волгоградом, Волжским, Камышином) средние и малые города продолжают играть роль важнейших компонентов хозяйственной системы региона. Специфика природно-ресурсного, трудового и производственно-технологического потенциала большинства малых и средних городов Волгоградской области способствует закреплению за ними роли экономических и организационных центров муниципальных районов с усилением функций межрайонного взаимодействия и кооперации. В связи с этим большое значение в процессе исследования экономической роли малых и средних городов имеет оценка совокупного ресурсного потенциала прилегающей к городам территории на основе современных геоинформационных технологий и методов пространственного анализа [7; 8]. Размещение природно-сырьевой базы на прилегающих к городам территориях, а также наличие в самих городах трудовых ресурсов, специализированных промышленных и сельскохозяйственных производств способствуют формированию локальных рынков товаров и услуг, а при достаточном освоении транспортных коридоров – и выводу производимой в городах товарной продукции на межрегиональный уровень. В то же время в связи с исполнением малыми и средними городами «столичных» функций по отношению к прилегающим сельским территориям и усилившейся тенденцией к развитию сферы услуг и социальной инфраструктуры необходимо прогнозировать их все более растущую значимость в качестве региональных центров культурной и деловой жизни.

БИБЛИОГРАФИЧЕСКИЙ СПИСОК

1. Регионы России. Социально-экономические показатели. 2011: Стат. сб. / Росстат. М., 2011. 990 с.
2. Статистический ежегодник. Волгоградская область. 2010: Сб. / Волгоградстат. Волгоград, 2011. 868 с.
3. Городские округа и муниципальные районы Волгоградской области. 2010: стат. обозрение. Волгоград: Волгоградстат, 2011. 227 с.
4. Труд и занятость в Волгоградской области за 2010 год: стат. обозрение. Волгоград: Волгоградстат, 2011. 63 с.
5. Сельское хозяйство, охота и лесоводство в Волгоградской области: стат. обозрение. Волгоград: Волгоградстат, 2012. 228 с.
6. Организации и продукция промышленных производств Волгоградской области: справочник. Волгоград: Волгоградстат, 2011. 329 с.
7. Ломовцева О. А. Совокупный ресурсный потенциал региона: методология определения и измерения // Научные ведомости Белгородского государственного университета. История. Политология. Экономика. Информатика. 2012. № 1 (120). Выпуск 21/1. С. 61–68.
8. Плякин А. В. Геоинформационное моделирование в оценке конкурентоспособности, устойчивости и безопасности развития муниципальных образований // Бизнес. Образование. Право. Вестник Волгоградского института бизнеса. 2012. № 3. С. 23–30.

REFERENCES

1. Regions of Russia. Social-economic indices. 2011: Statistical collection / Rosstat. M., 2011. 990 p.
2. Statistical annual book. Volgograd region. 2010: Collection / Volgogradstat. Volgograd, 2011. 868 p.
3. City districts and municipal areas of Volgograd region. 2010: statistical review. Volgograd: Volgogradstat, 2011. 227 p.
4. Labor and employment in Volgograd region in 2010: statistical review. Volgograd: Volgogradstat, 2011. 63 p.
5. Agriculture, hunting and forestry in Volgograd region: statistical review. Volgograd: Volgogradstat, 2012. 228 p.
6. Companies and products of industrial productions of Volgograd region: reference guide. Volgograd: Volgogradstat, 2011. 329 p.
7. Lomovtseva O. A. Total resource potential of the region: methodology of determination and measurement // Scientific bulletin of Belgorod state university. History. Political science. Economics. Information science. 2012. No. 1 (120). Issue 21/1. P. 61–68.
8. Plyakin A. V. Geo-informational modeling for evaluation of competitiveness, stability and safety of development of municipal entities // Business. Education. Law. Bulletin of Volgograd Business Institute. 2012. No. 3. P. 23–30.