

5.8. ПЕДАГОГИКА

5.8. PEDAGOGY

Научная статья

УДК 37.013.42

DOI: 10.25683/VOLBI.2026.74.1548

Елена Александровна Байер

Doctor of Pedagogy, Professor,
Head of the Department of Social and Sports
Pedagogical Technologies,
Don State Technical University;
Director,
State social service institution of the Rostov region
“Azov Children’s Aid Center”
Rostov-on-Don, Russian Federation
elenabaier@list.ru

Елена Александровна Байер

д-р пед. наук, профессор,
заведующий кафедрой «Социальные и спортивные
педагогические технологии»,
Донской государственной
технической университет;
директор,
ГКУСО РО «Азовский центр помощи детям»
Ростов-на-Дону, Российская Федерация
elenabaier@list.ru

Мария Васильевна Залужная

Candidate of Pedagogy, Associate Professor,
Associate Professor of the Department of Social and Sports
Pedagogical Technologies,
Don State Technical University;
Deputy Director for Scientific and Methodological Work,
State social service institution of the Rostov region
“Azov Children’s Aid Center”
Rostov-on-Don, Russian Federation
zaluzhnaya.mari@mail.ru

Мария Васильевна Залужная

канд. пед. наук, доцент,
доцент кафедры «Социальные и спортивные
педагогические технологии»,
Донской государственной технической университет;
заместитель директора
по научно-методической работе,
ГКУСО РО «Азовский центр помощи детям»
Ростов-на-Дону, Российская Федерация
zaluzhnaya.mari@mail.ru

Галина Анатольевна Молохина

Candidate of Psychology,
Associate Professor of the Department of Social and Sports
Pedagogical Technologies,
Don State Technical University;
teacher-psychologist,
State social service institution of the Rostov region
“Azov Children’s Aid Center”
Rostov-on-Don, Russian Federation
molokhina@yandex.ru

Галина Анатольевна Молохина

канд. психол. наук,
доцент кафедры «Социальные и спортивные
педагогические технологии»,
Донской государственной
технической университет;
педагог-психолог,
ГКУСО РО «Азовский центр помощи детям»
Ростов-на-Дону, Российская Федерация
molokhina@yandex.ru

ОСОБЕННОСТИ ПЕДАГОГИЧЕСКОЙ ЭМПАТИИ И ЖИЗНЕСТОЙКОСТИ У СПЕЦИАЛИСТОВ В ОБЛАСТИ СОЦИАЛЬНОГО СИРОТСТВА С РАЗЛИЧНЫМИ ВОЗРАСТНЫМИ И СТАЖЕВЫМИ ПОКАЗАТЕЛЯМИ

5.8.1 — Общая педагогика, история педагогики и образования

Аннотация. Статья представляет собой эмпирическую рефлексию проблемы интеграции психолого-педагогических и личностных ресурсов специалистов, осуществляющих профессиональную деятельность в системе государственной поддержки детства. Фокус исследования сосредоточен на установлении особенностей педагогической эмпатии и жизнестойкости у специалистов в области социального сиротства с различными возрастными и стажевыми особенностями как профессионально важных качеств. В условиях хронического эмоционального напряжения и вторичной травматизации, присущих работе с детьми-сиротами и детьми, оставшимися без попечения родителей,

замещающими родителями, выпускниками организаций для детей-сирот и приемных семей, данные конструкты рассматриваются не как факультативные, а как императивные компоненты профессионального мастерства. Научная новизна работы состоит в рассмотрении педагогической эмпатии и жизнестойкости как профессионально важных качеств личности специалиста в системе государственной поддержки детства. Подтверждена необходимость развития такого качества личности, как жизнестойкость как внутреннего ресурса профессиональной деятельности специалистов в области социального сиротства. Установлены взаимосвязи возрастных и стажевых особенностей

педагогической эмпатии и жизнестойкости в контексте ресурсного подхода к профессиональной деятельности. Практическая значимость исследования заключается в создании и реализации целостной ресурсно-ориентированной модели поддержки профессиональной деятельности специалистов в области социального сиротства, как на этапе подготовки, так и в процессе профессиональной деятельности. Внедрение выводов исследования в практику будет способствовать не только сохранению психического здоровья, ресурсно-

сти, педагогической эффективности самих специалистов, но и, в конечном итоге, повышению эффективности функционирования всей системы государственной поддержки детства.

Ключевые слова: педагогическая эмпатия, жизнестойкость, нравственно-волевые качества, возраст, педагогический стаж, ресурсность, педагогическая эффективность, социальное сиротство, специалист социальной сферы, профессиональные качества, система государственной поддержки детства

Для цитирования: Байер Е. А., Залужная М. В., Молохина Г. А. Особенности педагогической эмпатии и жизнестойкости у специалистов в области социального сиротства с различными возрастными и стажевыми показателями // Бизнес. Образование. Право. 2026. № 1(74). С. 276—288. DOI: 10.25683/VOLBI.2026.74.1548.

Original article

FEATURES OF PEDAGOGICAL EMPATHY AND RESILIENCE AMONG SPECIALISTS IN THE FIELD OF SOCIAL ORPHANHOOD WITH DIFFERENT AGE AND SENIORITY INDICATORS

5.8.1 — General pedagogy, history of pedagogy and education

Abstract. The article is an empirical reflection on the problem of integrating the psychological, pedagogical and personal resources of specialists engaged in professional activities in the system of state support for childhood. The research focuses on establishing the characteristics of pedagogical empathy and resilience among specialists in the field of social orphanhood with various age and seniority characteristics as professionally important qualities. In conditions of chronic emotional stress and secondary traumatization inherent in working with orphans and children left without parental care, substitute parents, graduates of organizations for orphans and foster families, these constructs are considered not as optional, but as imperative components of professional skills. The scientific novelty of the work consists in considering pedagogical empathy and resilience as professionally important qualities of a specialist's personality in the system of state support for childhood. The necessity to develop resilience as an internal resource of professional activity of specialists in the field of social

orphanhood is confirmed. The interrelationships of age and seniority characteristics of pedagogical empathy and resilience in the context of a resource-based approach to professional activity are established. The practical significance of the research lies in the creation and implementation of a holistic resource-based model for supporting the professional activities of specialists in the field of social orphanhood, both at the stage of training and in the process of professional activity. The implementation of the research findings into practice will contribute not only to the preservation of mental health, competence, and pedagogical effectiveness of the specialists themselves, but also, ultimately, to improving the effectiveness of the entire system of state support for childhood.

Keywords: pedagogical empathy, resilience, moral and volitional qualities, age, teaching experience, resourcefulness, pedagogical effectiveness, social orphanhood, specialist in the social sphere, professional qualities, the system of state support for childhood

For citation: Bayer E. A., Zaluzhnaya M. V., Molokhina G. A. Features of pedagogical empathy and resilience among specialists in the field of social orphanhood with different age and seniority indicators. *Biznes. Obrazovanie. Pravo = Business. Education. Law.* 2026;1(74):276—288. DOI: 10.25683/VOLBI.2026.74.1548.

Введение

Актуальность исследования феномена эмпатии определяется обострением проблемы гуманизации общественных отношений в современном социуме. В контексте решения психолого-педагогических задач системы социального сиротства особую значимость приобретает изучение именно *педагогической эмпатии*, которую мы понимаем как профессионально значимое личностное свойство, выражающееся в способности к глубокому пониманию и сопереживанию эмоциональным состояниям ребенка. Для специалиста, работающего с детьми-сиротами, данное качество служит не только основой для формирования коммуникативной компетентности и развития профессионального самосознания, но и выступает ключевым фактором профилактики таких профессиональных деструкций, как утрата контакта с воспитанниками, эмоциональное выгорание и деформация профессиональной идентичности.

Вместе с тем эффективность и устойчивость деятельности в этой сложной сфере требуют целенаправленного развития способности специалистов выдерживать стрессовые ситуации, сохраняя внутреннюю сбалансированность.

В нашем исследовании *жизнестойкость* специалиста рассматривается как интегративная способность, позволяющая не только координировать профессиональные действия в интересах семьи и ребенка, но и выступать гарантом их долгосрочного благополучия, поскольку представляет собой личностное качество, подчеркивающее убеждения, мотивирующие специалиста преобразовывать стрессогенные жизненные события в новые возможности.

Историко-педагогический анализ подтверждает, что такие экзистенциальные качества педагога, как открытость, аутентичность и честность, сохраняют статус непреходящей ценности для любой образовательной системы. Потребность в уникальной, саморазвивающейся личности педагога, способной к глубокой эмпатии и обладающей

внутренней стойкостью, остается неизменно актуальной, особенно в сфере сопровождения детей, оставшихся без попечения родителей [1; 2].

Профессиональная деятельность с детьми-сиротами и детьми, оставшимися без попечения родителей, объективно характеризуется экстремальным уровнем психоэмоционального напряжения, что детерминирует высокие риски развития синдрома профессионального выгорания у специалистов. Данный риск усугубляется комплексной спецификой контингента воспитанников, значительная часть которых обладает опытом жизни в условиях семейной дисфункции, а в подростковом возрасте нередко имеет прямой опыт столкновения с такими деструктивными явлениями, как наркозависимость, криминальное поведение, коммерческая сексуальная эксплуатация. Следствием этого является критическое снижение способности к самостоятельному и ответственному построению жизненной траектории, что формирует объективную социальную потребность в их комплексном профессиональном сопровождении высококвалифицированными кадрами.

Изученность проблемы. В рамках современных научных парадигм как в отечественных, так и в зарубежных психолого-педагогических исследованиях эмпатия обоснованно рассматривается в качестве фундаментальной детерминанты психологического благополучия личности и позитивного мироощущения. Структурно процесс эмпатического взаимодействия, согласно современным представлениям, реализуется через интеграцию трех взаимосвязанных компонентов эмпатии: аффективного, когнитивного и конативного. Универсальность данной трехкомпонентной модели подтверждается эмпирическими данными [3].

Генезис понятия «педагогическая эмпатия» восходит к началу XX в. и берет свое начало в философской традиции. Термин «эмпатия» (англ. *empathy*) был введен в научный оборот Э. Титченером в качестве перевода немецкого понятия *Einfühlung* («вчувствование»), обозначающего процесс глубокого эмоционально-смыслового проникновения в состояние другого человека.

В отечественной педагогике существенный теоретический вклад в концептуализацию данного феномена внес Ю. К. Бабанский (1989), который в рамках своей теории оптимизации учебно-воспитательного процесса идентифицировал эмпатию как ключевой компонент профессионального мастерства педагога, обеспечивающий эффективность педагогического взаимодействия [4].

В зарубежной научной парадигме значимым этапом в разработке концепции педагогической эмпатии стала модель, предложенная Дж. Иганом. Его подход акцентирует когнитивно-коммуникативный аспект, трактуя педагогическую эмпатию как системную способность учителя к точному пониманию внутреннего мира ученика и последующей вербальной и невербальной демонстрации этого понимания, что формирует основу построения отношений взаимного доверия в диаде «педагог — обучающийся» [5].

В современных исследованиях педагогическая эмпатия утвердилась в статусе профессионально важного качества, определяющего гуманистическую составляющую образовательного процесса. О. И. Ваганова и Н. В. Быстрова подчеркивают, что именно способность к сопереживанию и эмоциональной чуткости придает эмпатии собственно педагогическое звучание, поскольку выступает механизмом эффективного включения ребенка в пространство межличностных отношений и культурных смыслов. Авторы кон-

кретизируют существенное отличие педагогической эмпатии от общепсихологической, заключающееся в целенаправленной ориентации на *педагогическое сопровождение*. По их мнению, она представляет собой осознанное «проникновение» во внутренний мир воспитанника с последующим осмыслением его актуального состояния и оказанием адресной помощи через адекватные педагогические средства и технологии [6]. Указанная позиция выделяет значимость развития данного качества для морально-нравственного становления будущих педагогов в системе профессионального образования.

В исследовании Н. С. Александровой и Ю. А. Баженовой эмпатия концептуализируется как интегративное структурное образование, компоненты которого детерминированы нравственной сферой личности. Ключевым научным положением в данном подходе выступает признание диалектической взаимосвязи эмоциональных и когнитивных психических процессов. Эта взаимосвязь, по мнению авторов, формирует базовый психологический механизм, выполняющий регуляторную функцию в поведении обеспечивающий способность личности к просоциальному содействию на основе прогнозирования динамики межличностной ситуации [7].

В продолжение исследования специфики педагогической эмпатии и ее отличия от общей эмпатии, на основе анализа научной литературы было сформулировано интегративное определение данного качества, как профессиональной способности педагога к систематической и рефлексивной демонстрации понимания внутреннего мира обучающегося в коммуникации и в практических действиях. Целью такой демонстрации является прогнозирование реакций воспитанника и осуществление педагогически целесообразного влияния на его поведение и развитие. Данная концепция находит свое отражение в работе А. В. Морозовой. Автор, проведя компаративный анализ трактовок эмпатии в отечественных и зарубежных источниках, определяет педагогическую эмпатию как одну из ключевых личностных характеристик учителя. Согласно ее позиции, она выражается именно в способности к последовательной вербализации и актуализации понимания внутреннего мира другого человека, направленной на прогнозирование и педагогически адекватную коррекцию его поведенческих паттернов [8].

В рамках научного дискурса обнаруживается и альтернативная исследовательская позиция, редуцирующая феномен педагогической эмпатии к ее аффективной составляющей, фактически отождествляя ее с эмоциональным всплеском. Эту точку зрения, в частности, фиксируют А. А. Бодалев и Т. Р. Каштанова и прямо указывают, что именно такой эмоциональный всплеск можно назвать педагогической эмпатией. Вместе с тем сами авторы отмечают, что данная трактовка остается периферийной и не получила достаточной теоретической проработки и эмпирического подтверждения в контексте педагогической науки и практики [9].

Смежный исследовательский фокус представлен в работе В. Н. Ослон с соавторами, посвященной анализу психологических ресурсов сотрудников организаций для детей-сирот. Авторы выявляют феномен *усталости от сострадания* — профессиональной деформации, возникающей вследствие длительной эмоциональной вовлеченности в помощь травмированным детям. В качестве ключевого вывода исследователи подчеркивают насущную необходимость разработки и внедрения адресных методик и инновационных программ, направленных на сохранение психологического здоровья кадров и профилактику профессионального выгорания в данной специфической сфере [10].

В контексте нашей проблематики мы обратились к исследованиям взаимосвязи эмпатии и синдрома эмоционального выгорания в сфере помогающих профессий Т. Д. Карягиной и С. Ю. Рошиной. Авторы подчеркивают, что эмпатия выступает профессионально важным качеством личности специалиста помогающего профиля, в своей работе они выделяют три позитивных эмпатических феномена, выполняющих ресурсную функцию: децентрацию, сопереживание и эмпатическую заботу. Важнейшим механизмом, связывающим эти феномены, выступает способность к рефлексивному пониманию себя через собственные эмоциональные переживания. Данная способность позволяет специалисту осуществлять психологическое переключение между фокусом на состоянии другого человека и фокусом на своем внутреннем опыте, что создает основу устойчивости и профилактики профессиональной деформации [11].

Способность личности конструктивно преодолевать кризисные ситуации традиционно соотносится с категорией жизнестойкости, что подчеркивает ее значимость для поддержания не только физического, но и психологического благополучия.

О. А. Березкина определяет жизнестойкость как интегративное личностное состояние. Согласно авторской концепции, оно является результатом целенаправленной активности индивида в процессе социального взаимодействия. Эта деятельность, предполагающая встречное влияние со стороны социума, выполняет развивающую и обогащающую функцию по отношению ко всем сферам психики. Таким образом, жизнестойкость формируется как внутренний «фундамент», который личность сознательно возводит, мобилизуя собственные энергетические, волевые и эмоциональные ресурсы [12].

В последние десятилетия термин «жизнестойкость» утвердился в междисциплинарном дискурсе психологии и педагогики. Его изучение характеризуется многоуровневым подходом, направленным на исследование структурных компонентов и условий развития данного качества. Как отмечает И. В. Ярошук, в научной и общественной среде наблюдается устойчивый рост интереса к данной проблематике. Вместе с тем в современном научном поле отсутствует единая, консолидированная позиция относительно природы и структуры феномена. Существующие теоретические разночтения и противоречия в трактовках отражают, в первую очередь, специфику анализа феномена на различных уровнях его проявления — от психофизиологических механизмов до экзистенциально-смысловых аспектов человеческого существования [13].

Э. Л. Быдтаева, осуществляя научный анализ субъектных качеств, детерминирующих успешную адаптацию личности и конструирование эффективных жизненных стратегий, акцентирует, что в условиях динамичных социальных трансформаций ключевую роль приобретает витальный интеллект — способность к осмысленной организации жизни, — в структуре которого жизнестойкость выступает в качестве базового психологического ресурса, обеспечивающего устойчивость и целостность личности [14].

В. Б. Шауфели в рамках исследования моделей профессионального благополучия указывает, что высокая вовлеченность представителей помогающих профессий в свою работу является значимым протективным фактором, способным снижать риск развития синдрома выгорания до 28 %. При этом, согласно его концепции,

снижение субъективного ощущения личностных достижений непосредственно коррелирует с пониженной оценкой собственной компетентности и успешности, что выступает одним из ключевых маркеров профессиональной дезадаптации [15].

Особый научный интерес представляет позиция, высказанная С. А. Михалкиной и К. С. Анисимовой в отношении взаимосвязи эмпатии и жизнестойкости студентов педагогического вуза, авторы приходят к неоднозначному выводу: между уровнем эмпатии и жизнестойкостью существует обратная зависимость, т. е. более высокие показатели эмпатии сопряжены с относительно низким уровнем жизнестойкости. Исследователи интерпретируют данный результат, предполагая, что выраженная эмпатия, проявляющаяся в высокой эмоциональной чувствительности и восприимчивости, может выступать фактором, истощающим внутренние психологические ресурсы личности, что, в свою очередь, ограничивает потенциал для поддержания и развития жизнестойкости [16].

Альтернативную научную позицию занимают М. М. Кашапов с соавторами, установившие, что эмпатия способна выступать ресурсным фактором жизнестойкости в контексте вузовской адаптации студентов. При этом они проводят важное структурное разграничение: ресурсный потенциал связывается преимущественно с конативным (поведенческим) компонентом эмпатии, в то время как ее эмоциональная составляющая, напротив, может оказывать редуцирующее воздействие на уровень жизнестойкости [17].

В диссертационном исследовании Т. В. Наливайко предпринята попытка смысловой концептуализации данного феномена, выявлена зависимость его проявлений от социально-психологических, возрастных, половых и статусных факторов. Жизнестойкость определяется как интегральная личностная характеристика, формирующаяся на основе природных индивидуальных свойств, но в решающей степени приобретающая свое содержание в социальном контексте. При этом структурные связи жизнестойкости с другими свойствами личности имеют выраженную половую специфику. У юношей жизнестойкость обнаруживает устойчивую корреляцию с системой смысловых ориентаций, включая целеполагание, восприятие процесса жизни, оценку результативности, locus контроля-Я и общий уровень осмысленности жизни, что объясняется доминированием рационального подхода, когда жизнестойкость опосредована когнитивными процессами смыслообразования. Для девушек подобная связь не является статистически значимой, поскольку в силу большей выраженности эмоциональной сферы, устойчивость вероятно связана с аффективным опытом проживания и преодоления трудных ситуаций, нежели с их рациональной рефлексией [18].

В результате проведенного теоретико-методологического анализа были сформулированы следующие ключевые аспекты противоречия современной системы подготовки и сопровождения кадров в сфере социального сиротства: между возрастающей общественной потребностью в специалистах, обладающих сформированной жизнестойкостью и развитой педагогической эмпатией как базой профессиональной надежности, и отсутствием в России целостной образовательной модели, целенаправленно формирующей данные качества на этапе профессиональной подготовки и в системе повышения квалификации.

Выявленные противоречия актуализируют **научную проблему**, заключающуюся в необходимости изучения особенностей педагогической эмпатии и жизнестойкости как ключевых профессионально-личностных ресурсов специалиста в системе социального сиротства в контексте различных возрастных и стажевых показателей.

Научная новизна исследования состоит в изучении особенностей педагогической эмпатии и жизнестойкости специалистов в области социального сиротства в контексте работы с детьми-сиротами и профилактики социального сиротства. Разработана модель профессиональной готовности специалиста в области социального сиротства на основе взаимосвязи педагогической эмпатии и жизнестойкости.

Цель исследования состоит в теоретическом обосновании и эмпирической верификации педагогической эмпатии и жизнестойкости у специалистов, работающих с детьми-сиротами с различными возрастными и стажевыми показателями, а также установлении структурно-динамических взаимосвязей между исследуемыми феноменами.

Задачи исследования: осуществить теоретический анализ исследований жизнестойкости и педагогической эмпатии в исследованиях отечественных и зарубежных авторов; разработать процедуру исследования и установить особенности жизнестойкости и педагогической эмпатии у специалистов в области социального сиротства с различным уровнем возрастных и стажевых показателей.

Организация и методы исследования. В соответствии с целью и задачами исследования проведен теоретический сравнительно-сопоставительный анализ отечественных и зарубежных научных трудов по проблематике эмпатии и жизнестойкости в профессиональной деятельности; психодиагностическое тестирование, направленное на оценку особенностей и уровня развития изучаемых качеств; математико-статистический анализ полученных эмпирических результатов.

Эмпирическое исследование проводилось в период с сентября 2024 г. по май 2025 г. на базе Азовского центра помощи детям. Выборку составили 60 специалистов (педагоги-психологи, социальные педагоги, воспитатели, педагоги дополнительного образования, руководители и их заместители) в возрасте от 20 до 64 лет. Для проведения сравнительного анализа выборка была структурирована на две группы: группа 1 ($n = 45$) — специалисты со стажем педагогической деятельности в сфере социального сиротства более 10 лет (средний возраст — 47 лет); группа 2 ($n = 15$) — специалисты со стажем менее 5 лет (средний возраст — 24 года). Категория испытуемых со стажем от 5 до 10 лет отсутствовала.

Методологическая основа исследования базируется на интеграции ключевых подходов к изучению профессионально значимых личностных ресурсов. Концепция жизнестойкости, фундаментально разработанная С. Мадди и Д. Кошарой (1994), рассматривается в адаптации к отечественному социально-педагогическому контексту (Е. А. Байер, 2023; Т. В. Наливайко, 2006). Феномен эмпатии проанализирован в эволюции научных представлений: от гуманистической психологии (К. Роджерс) до современных отечественных интерпретаций, включая ее педагогическое и социальное измерения (А. Н. Алехин, Е. А. Дубинина, 2018; Т. О. Юдина, 2017; М. А. Пономарева, 2009; В. Н. Ослон, М. А. Одинцова, Г. В. Семья и др., 2022).

Практическая значимость работы заключается в возможности прямого внедрения ее результатов в практику работы учреждений системы социального сиротства. Разработанный и апробированный диагностический комплекс может служить основой для создания модели оценки личностного потенциала как действующих специалистов, так и кандидатов при приеме на работу. Это позволит перейти от оценки исключительно формальных квалификационных требований к прогностическому отбору кадров, обладающих не только профессиональными компетенциями, но и внутренними психологическими ресурсами, необходимыми для сохранения эффективности и психического благополучия в условиях хронического профессионального стресса.

Основная часть

В нашем исследовании мы исходили предположения, что сформированная жизнестойкость обеспечивает специалисту основу эффективного и безопасного использования эмпатии, а именно:

- регуляцию эмоциональной вовлеченности: способность дозировать глубину погружения в травматический опыт ребенка, минимизируя риски вторичной травматизации и «выгорания от сострадания»;
- умение сохранять необходимую психологическую дистанцию и объективность, предотвращая подмену профессионального понимания эмоциональным слиянием с воспитанником;
- возможность актуализировать эмпатийный отклик и поддерживать качество взаимодействия даже в состоянии усталости или фрустрации.

Со своей стороны, развитая педагогическая эмпатия выполняет ресурсообразующую функцию для жизнестойкости специалиста, в том числе:

- *смыслообразование* — наполняет профессиональную деятельность экзистенциальным смыслом через сопричастность к судьбе ребенка, тем самым укрепляя ключевую установку жизнестойкости — вовлеченность;
- *расширение когнитивного контроля* — способствует формированию реалистичного ощущения контроля над сложными ситуациями благодаря глубокому, инсайтовому пониманию внутренней логики и мотивов поведения воспитанника.

Такая взаимосвязанность обеспечивает формирование уникальной профессиональной позиции, направленной не только на эффективное решение актуальных проблем семьи и детства, но и на непрерывный профессионально-личностный рост самого специалиста.

При дальнейшем анализе феномена жизнестойкости необходимо учитывать контекст масштабных политических и экономических трансформаций общества. Эти изменения порождают принципиально новые социальные требования к индивиду, определяющие успешность его интеграции в современные реалии. Современный человек должен быть психологически готов к преодолению экстремальных жизненных ситуаций и к последовательному, ежедневному решению задач на пути к достижению личностно значимых целей.

В этой связи возникает насущная потребность в целенаправленном формировании нравственно-волевого стержня личности. Его составляющими являются такие качества, как настойчивость, смелость, дисциплинированность, ответственность, целеустремленность,

самостоятельность, честность и установка на взаимопомощь. Формирование данного стержня создает основу автономности личности — способности полагаться на собственные силы и аккумулированные ресурсы (прежде всего образование и здоровье), что является фундаментом эффективной самореализации человека как жизнестойкой личности.

Ключевым результатом исследования является концепция сопровождения процесса преодоления трудностей, основанная на проектировании социокультурного жизненного пути субъектов образовательного процесса. Синергия педагогической эмпатии и сформированной жизнестойкости создает методологическую основу адресного сопровождения детей и семей, ориентированного на актуализацию их внутренних ресурсов.

Для оптимизации профессиональной деятельности в условиях муниципальных образований (малый город, сельское поселение) разработана интегративная модель, устанавливающая прямую корреляцию между компонентами педагогической эмпатии и жизнестойкости в контексте решения актуальных проблем семьи и детства. На представленной на рис. 1 схеме системообразующим элементом модели выступает интеграция ключевых компетенций, позволяющая специалисту осуществлять взвешенное, ситуационно-адекватное проектирование педагогических решений на основе личностно-ориентированного подхода.

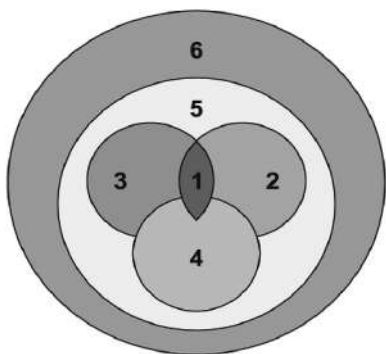


Рис. 1. Взаимосвязь жизнестойкости и педагогической эмпатии специалиста по решению жизненно важных проблем в условиях образовательного пространства муниципалитета

Представленная схема демонстрирует структурную сферу взаимосвязи жизнестойкости и педагогической эмпатии специалиста, направленную на разрешение жизненно важных проблем в образовательном пространстве муниципалитета. В нее интегрированы следующие ключевые элементы:

1. *Ядро взаимосвязи*: диалектическая взаимозависимость педагогической эмпатии и жизнестойкости специалиста.
2. *Компоненты эмпатии*: диагностируемые показатели педагогической эмпатии.
3. *Компоненты жизнестойкости*: диагностируемые показатели жизнестойкости.
4. *Ценностно-мотивационная основа*: нравственно-ценностный комплекс (педагогическая любовь к детям, нравственная целеустремленность, профессиональный патриотизм).
5. *Социальный контекст*: образовательное пространство организации.

6. *Институциональная поддержка*: семья как источник социальных и психологических ресурсов в условиях муниципалитета.

Ресурсный потенциал педагогической эмпатии актуализируется в проблемных ситуациях благодаря комплементарности ее эмоционального и когнитивного компонентов.

Жизнестойкость, понимаемая как «жизнеутвержденность», дополняет эту систему, обеспечивая психологическую устойчивость и надежность специалиста в сфере социального сиротства.

На основе данного теоретического обоснования разработана модель профессиональной готовности педагога. Ее реализация обеспечивается следующими механизмами-принципами:

1. Формирование автономного, критически мыслящего специалиста-универсала.
2. Становление целостного, рационального мировоззрения.
3. Организация реципрокного (взаимообогащающего) обмена ресурсами в системе «специалист — ребенок».
4. Развитие навыков рефлексивного самообучения и саморазвития в парадигме непрерывного образования.
5. Координация деятельности на основе жизнестойкости, включая управление эмоциями, коммуникативный баланс между эмпатией и устойчивостью, а также осознанный контроль над собственными профессиональными переживаниями.
6. Сформированная готовность к принятию этически взвешенных решений в интересах детей-сирот с учетом перспектив их будущего.

Таким образом, жизнестойкость выступает в роли энергетического ресурса и основы устойчивости, а педагогическая эмпатия — в качестве качественного носителя гуманистических образовательных ценностей в системе государственной поддержки детства.

Разработанная модель, структурные компоненты которой представлены на рис. 2, интегрирует эти элементы в единую систему профессиональной готовности.

Представленная модель, по нашему убеждению, устанавливает синергетическую взаимосвязь между эмоционально-чувственной сферой (эмпатией) и волевым ресурсом (жизнестойкостью) в рамках профессиональной деятельности с детьми в трудной жизненной ситуации и их семьями. Она описывает процесс взаимодействия, который основывается на естественной, подлинной коммуникации, взаимном понимании и глубоком восприятии всех участников, что является ключевым условием гармонизации их позиций и выработки единой стратегии сопровождения.

Результаты исследования. Гипотезы исследования основываются на предположениях о наличии возрастных различий в проявлении педагогической эмпатии и жизнестойкости у специалистов в сфере социального сиротства, обусловленных жизненным опытом и педагогическим стажем, и существовании значимых позитивных корреляций между уровнем жизнестойкости показателями педагогической эмпатии, возрастом и педагогическим стажем у специалистов.

Проведенная диагностика особенностей жизнестойкости и педагогической эмпатии специалистов в области социального сиротства показала, что существуют различия в группах специалистов с разным возрастом и стажем педагогической деятельности (см. табл.).

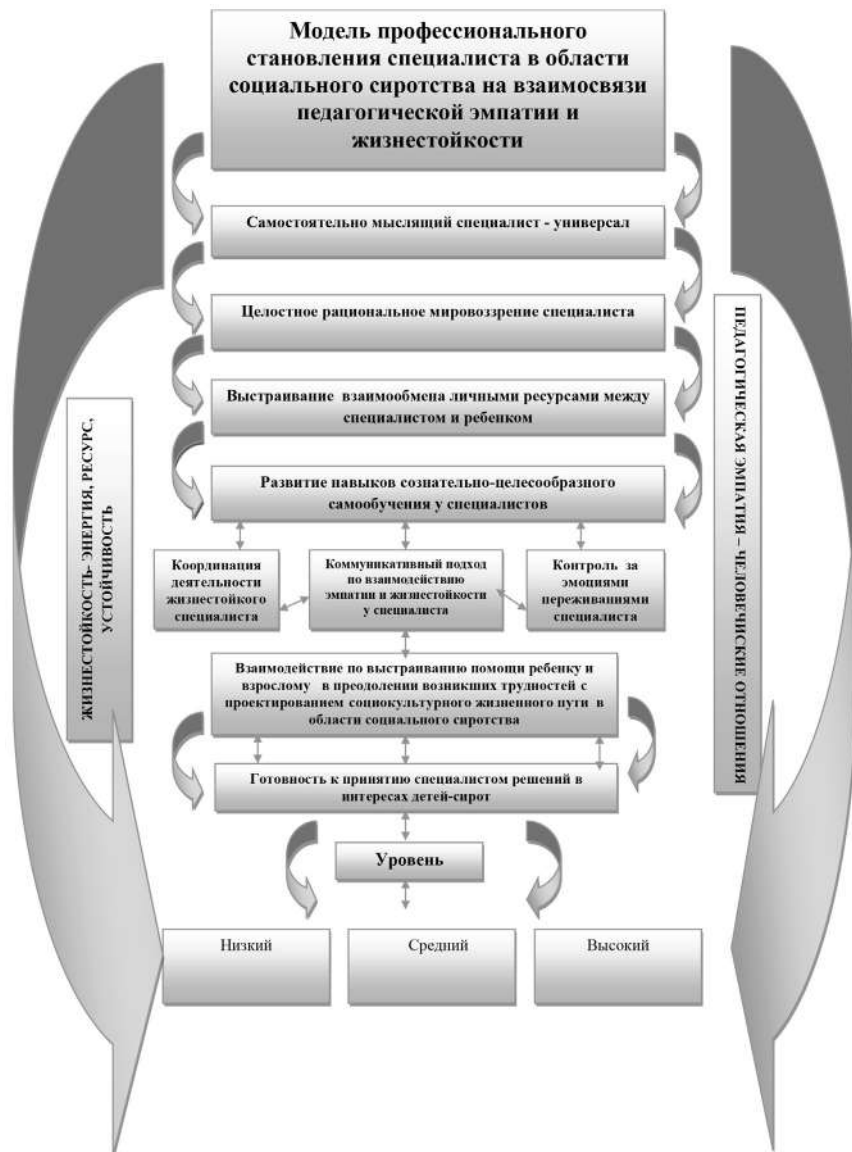


Рис. 2. Модель профессиональной готовности специалиста в области социального сиротства на основе взаимосвязи педагогической эмпатии и жизнестойкости

Статистически значимые различия диагностики педагогической эмпатии и жизнестойкости специалистов разных возрастных групп

Показатель	Группа	Среднее значение	Среднеквадратичное отклонение	Критерий Манна—Уитни	Значимость различий
Вовлеченность	1	26,67	3,46410	153,500**	0,002
	2	24,40	2,26148		
Принятие риска	1	14,47	2,08458	234,000	0,071
	2	15,47	0,99043		
Децентрация	1	29,87	29,8667	136,000**	0,001
	2	25,67	25,6667		
Шкала когнитивной эмпатии	1	57,16	57,1556	162,000**	0,003
	2	50,13	50,1333		
Проксимальная чувствительность	1	11,27	11,2667	243,500	0,094
	2	10,73	10,7333		
Эмоциональный канал	1	2,87	1,47093	238,500	0,083
	2	3,53	1,45733		
Идентификация	1	2,96	1,49173	197,500*	0,015
	2	4,07	1,70992		
Интерес	1	2,62	1,05073	238,000	0,073
	2	3	0,37796		
Понимание	1	2,96	1,14724	237,000	0,069
	2	2,47	0,51640		

Показатель	Группа	Среднее значение	Среднеквадратичное отклонение	Критерий Манна—Уитни	Значимость различий
Помощь	1	4,09	0,90006	219,500*	0,027
	2	3,6	0,73679		
Эмпатийность с животными	1	8,02	2,49079	177,000**	0,006
	2	5,87	1,92230		
Эмпатийность с престарелыми людьми	1	7,56	2,24171	139,500**	0,001
	2	5,2	1,78085		
Эмпатийность с детьми	1	9,98	2,98092	106,500**	0,000
	2	6,27	1,66762		
Шкала развитости эмпатийных тенденций	1	49,93	12,36270	186,000**	0,010
	2	41,20	4,93095		
Личностный дистресс	1	14,22	2,99157	183,000**	0,008
	2	16,73	3,43234		

Примечание: * $p \leq 0,05$; ** $p \leq 0,01$; курсивом выделены тенденции к значимости различий.

У специалистов со стажем статистически значимо выше уровень вовлеченности, по сравнению с молодыми специалистами ($p \leq 0,01$). У молодых специалистов незначительно выше уровень контроля и уровень принятия риска, относительно последнего, установлена статистическая тенденция к значимости различий ($p \leq 0,1$). В целом по уровню жизнестойкости значимых различий в группах нет. Все показатели в обеих группах находятся на среднем уровне с тенденцией к высокому.

На рис. 3 представлены результаты диагностики показателей жизнестойкости специалистов.



Рис. 3. Уровень жизнестойкости специалистов разных возрастных групп

Можно сказать, что специалисты старшей возрастной группы, обладающие большим опытом работы, более вовлечены в осуществляемую деятельность, по сравнению с молодыми специалистами, что выражается в большей погруженности в деятельность, эмоциональной связи с ней и готовностью прикладывать дополнительные усилия. В целом можно сказать, что представители обеих групп имеют средний уровень жизнестойкости с тенденцией к высокому, что помогает им справляться со стрессами, сопровождающими профессиональную деятельность в непростых условиях системы государственной поддержки детства.

Результаты диагностики уровня когнитивной и аффективной эмпатии специалистов разных возрастных групп указаны на рис. 4 и 5.



Рис. 4. Уровень когнитивной эмпатии специалистов разных возрастных групп

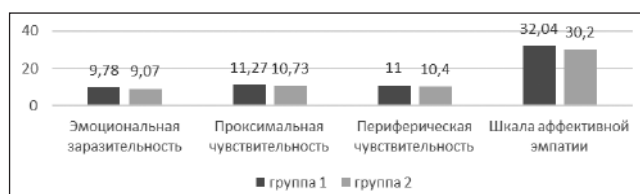


Рис. 5. Уровень аффективной эмпатии специалистов разных возрастных групп

Установлены значимые различия по шкале когнитивной эмпатии ($p \leq 0,01$), в старшей возрастной группе статистически значимо выше показатели децентрации ($p \leq 0,01$) и подстройки ($p \leq 0,05$). Специалисты с большим стажем трудовой деятельности в области социального сиротства склонны понимать, принимать и учитывать точку зрения других людей, их позицию и взгляды, обладают в полной мере способностью поставить себя на место другого человека, представив, что он чувствует, демонстрируют навыки фокусировки на обработке и понимании эмоций. Показатели по шкале когнитивной эмпатии в данной группе специалистов выше средних значений.

По субшкале аффективной эмпатии статистически значимых различий не установлено. Мы видим средний уровень в обеих группах по шкале «эмоциональная заразительность», независимо от возраста и стажа педагогической деятельности специалисты, принявшие участие в нашем исследовании, демонстрируют способность «заражаться» чувствами и эмоциями других людей и зеркально отражает их. Показатели по субшкалам «проксимальная чувствительность» и «периферическая чувствительность» несколько выше в группе специалистов с более высоким стажем педагогической деятельности, но поскольку данные различия статистически незначимы, можно сказать, что представители обеих групп демонстрируют адекватную эмоциональную реакцию в момент наблюдения за людьми, их настроением и чувствами, причем как в ситуации общения с близкими, так и в ситуации общения с людьми, с которыми нет непосредственной связи.

В целом можно сказать, что в группе специалистов с большим педагогическим стажем уровень когнитивной эмпатии выше, чем уровень аффективной эмпатии, с возрастом уровень когнитивной эмпатии повышается, что, на наш взгляд, обусловлено педагогическим опытом.

Результаты диагностики эмпатических способностей представлены на рис. 6.



Рис. 6. Эмпатические способности специалистов разных возрастных групп

Рациональное в эмпатии в обеих группах снижено, что выражается в недостаточной сопричастности — слабom внимании к другому, расстройстве восприятия реакций, состояний и свойств другого, фактически можно сказать, что снижена интенсивность аналитической переработки информации о другом, поступающей одновременно по разным сенсорным каналам. Статистически значимых различий по уровню рационального канала в группах не установлено.

Эмоциональный канал эмпатии сформирован в старшей группе педагогов на уровне ниже среднего, в младшей группе педагогов — на среднем уровне. В группе молодых педагогов с небольшим стажем работы, эмпатическая способность сопереживать, соучаствовать, проявлять эмоциональную отзывчивость несколько выше, чем в группе специалистов в области социального сиротства со стажем, но поскольку статистически это отражается только в тенденции к значимости различий, то говорить о статистически значимых различиях мы не можем.

Интуитивный канал эмпатии сформирован в обеих группах на низком уровне, что говорит о сложности видеть поведение партнеров и действовать в условиях дефицита исходной информации о них, опираясь на опыт, хранящийся в подсознании, что приводит к зависимости специалистов от оценочных стереотипов, снижая осмысленное восприятие партнеров. Статистически значимых различий в группах не установлено.

Эмпатийные установки, способствующие или препятствующие эмпатии, в обеих группах сформированы на среднем уровне, показатель статистически не значимо выше в группе молодых специалистов в сфере социального сиротства. Данный показатель свидетельствует о некоторой ограниченности диапазона эмоциональной отзывчивости и эмпатического восприятия специалистов, что может быть связано со стремлением абстрагироваться и спокойно относиться к переживаниям и проблемам окружающих. В случае со специалистами с большим стажем профессиональной деятельности в сфере социального сиротства это может свидетельствовать о профессиональных деформациях.

Проникающая способность эмпатии в обеих группах сформирована на среднем уровне, статистических различий в группах по данному показателю нет. Проникающая способность эмпатии является важным коммуникативным свойством человека, позволяющим создавать атмосферу открытости, доверительности, задушевности. В целом специалистам удается своим поведением и отношением к воспитанникам создавать благоприятную атмосферу в ситуации общения с детьми, способствующую информационно-энергетическому обмену. При этом, опять же возможно в силу профессиональных деформаций, обусловленных опытом, могут возникать в ситуациях взаимодействия напряженность, неестественность, подозрительность, которые будут препятствовать раскрытию и эмпатическому постижению партнера.

Идентификация выше в группе молодых специалистов ($p \leq 0,05$), что предположительно может быть связано с большей легкостью, подвижностью и гибкостью эмоций у молодых, в противовес более высокой эмоциональной стабильности зрелых людей. Также повышенный уровень идентификации может быть обусловлен способностью к подражанию, которое является составной частью продолжающегося профессионального обучения в начале освоения профессиональной деятельности.

В целом в выборке педагогов преобладает заниженный уровень эмпатии. Статистически значимые различия установлены по показателю «идентификация», тенденция к значимости различий наблюдается по показателю «эмоциональный канал эмпатии», по остальным показателям различия статистически незначимы. С возрастом и накоплением профессионального стажа снижается уровень эмоциональной эмпатии, что может быть обусловлено профессиональными деформациями либо профессиональным выгоранием.

Результаты диагностики индекса чувствительности к человеку представлены на рис. 7 и 8. Чувствительностью к человеку выражается в таких понятиях, как чуткость, внимательность к людям, доброжелательность и отзывчивость. Структура чувствительности к человеку состоит из таких компонентов, как интерес к человеку, эмпатия, понимание и помощь.



Рис. 7. Показатели чувствительности к человеку у специалистов разных возрастных групп

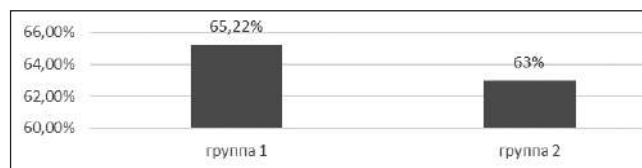


Рис. 8. Индекс чувствительности к человеку у специалистов разных возрастных групп

Проанализируем уровень сформированности чувствительности к человеку у специалистов в области социального сиротства. Показатель интереса к человеку в группах соответствует среднему значению, что свидетельствует о сформированной эмоционально окрашенной потребности в познании «другого». Статистически мы не можем говорить о значимости различий, а лишь о тенденции к значимости

различий в группах, в группе специалистов старшего возраста данный показатель несколько снижен ($p \leq 0,1$). Причинами снижения интереса к человеку у специалистов может быть проявление состояние апатии к внешнему миру, привыкание к фактам несправедливости, беззакония, насилия, следствие психологической защиты.

Эмпатия в обеих группах выражена на среднем уровне, значимых различий в группах нет. Специалисты проявляют способность входить в «резонанс» с другим человеком, эмоционально сочувствовать и сопереживать ему.

Показатели понимания на среднем уровне в группах специалистов. Значимых различий в группах не установлено, но фиксируется тенденция к значимости различий, результат несколько выше в группе специалистов с большим стажем педагогической деятельности. Понимание является операцией мышления, отвечающей за включение нового знания в прошлый опыт человека, в его сложившуюся систему представлений о мире. По сути это важный показатель, обуславливающий эффективность профессиональной деятельности специалистов в области социального сиротства, поскольку предполагает способность не только отображать эмоциональные и поведенческие особенности другого человека, но и видеть причины, лежащие в основе тех или иных личностных и поведенческих характеристик детей и взрослых, попавших в трудную жизненную ситуацию.

Показатель помощи на высоком уровне сформирован у специалистов старшей возрастной группы и на среднем уровне у молодых специалистов. Данные различия статистически значимы ($p \leq 0,05$). Проявления помогающего поведения обусловлены либо мотивами морального долга, либо мотивами морального сочувствия (Хекхаузен, 2003). Более распространенным видом помощи является забота о другом человеке, под которой понимается активность, направленная на содействие чьему-либо благо (Е. П. Ильин, 2013).

В большей степени в выборке специалистов проявляется такой компонент чувствительности к человеку, как способность оказывать помощь. На втором месте стоит эмпатия. Третью позицию занимают интерес к людям и понимание других. Проявить сочувствие и или оказать ему посильную помощь легче, чем понять его внутренний мир, мотивы поведения и поступков, намерения и планы.

Феномен чувствительности к человеку представляет собой способность выделять других людей в качестве значимых субъектов взаимодействия, делать их объектом своего внимания, не испытывая при этом к ним антипатий или безразличия.

В целом индекс чувствительности находится на достаточно высоком уровне в обеих группах. Для специалистов с высоким уровнем чувствительности окружающие люди становятся значимыми. Они стараются подмечать особенности их поведения и эмоциональных состояний, пытаются понять мотивы и причины поведения, стремятся выстраивать отношения на принципах сотрудничества. Высокая чувствительность к человеку проявляется также в том, что специалист в области сиротства не просто реагирует на состояние другого человека, а готов оказывать помощь и тогда, когда о ней просят и инициативно, подчиняясь своим внутренним побуждениям. Полученные процентные результаты свидетельствуют о возможности развития чувствительности к человеку в обеих группах.

Результаты диагностики эмпатийных тенденций представлена на рис. 9. По шкалам «эмпатийность с родителями», «эмпатийность с героями произведений» и «эмпатийность в межличностных отношениях» значимых различий в группах не установлено. По данным показателям характерен в среднем нормальный уровень эмпатийности.

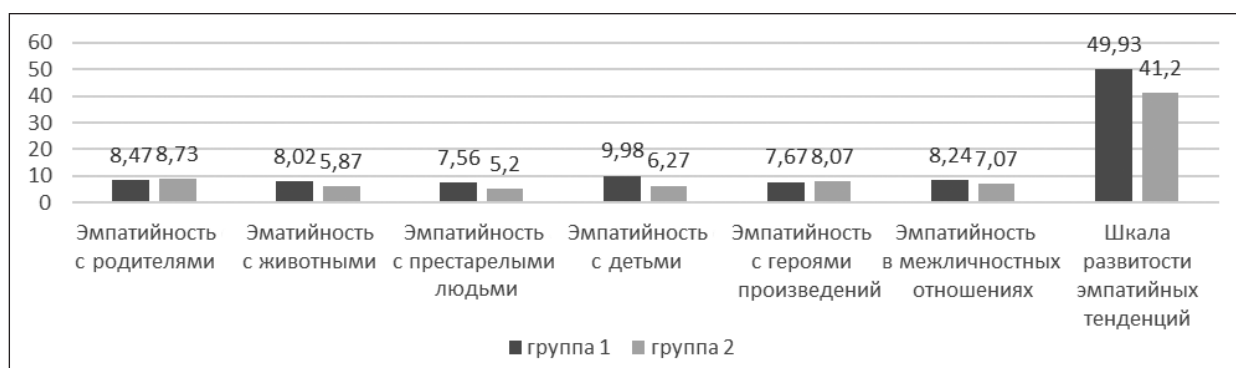


Рис. 9. Эмпатийные тенденции специалистов разных возрастных групп

Статистически значимые различия установлены по шкалам «эмпатийность с животными» ($p \leq 0,01$), «эмпатийность с престарелыми людьми» ($p \leq 0,01$), «эмпатийность с детьми» ($p \leq 0,01$) — данные показатели значительно выше в группе специалистов старшей возрастной группы. В группе молодых специалистов значительно снижена эмпатийность к престарелым людям и с животным.

Шкала развитости эмпатийных тенденций значительно выше в группе специалистов старшей возрастной группы ($p \leq 0,01$). В целом развитость эмпатических тенденций в обеих группах в пределах нормы. Для специалистов в области социального сиротства, участвовавших в нашем исследовании, не свойственна ни «толстокожесть», ни особая чувствительность, в межличностных отноше-

ниях они более склонны делать выводы о других людях по их поступкам, не доверяя исключительно своим личным впечатлениям, эмоциональные проявления в большинстве своем находятся под самоконтролем, что обусловлено спецификой работы и профессиональным опытом. В общении они проявляют внимательность к собеседникам, стараясь понять большее, чем сказано словами, но при излишнем излиянии чувств собеседника склонны терять терпение. Молодые специалисты затрудняются прогнозировать развитие отношений между людьми, что может являться следствием недостаточного опыта.

Результаты диагностики межличностного индекса реактивности специалистов разных возрастных групп представлены на рис. 10.

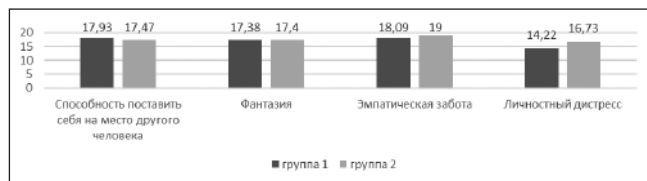


Рис. 10. Межличностный индекс реактивности специалистов разных возрастных групп

По всем шкалам методики в группах установлены средние значения, для специалистов обеих групп характерны тенденции: восприятия, понимания, учета, принятия в расчет точки зрения и опыта другого человека; воображаемому перенесению себя в чувства и действия других в воображаемых ситуациях; проявления симпатии, сочувствия к несчастьям других, жалости и желания помочь; появления тревоги и дискомфорта, возникающих в напряженном межличностном взаимодействии, при наблюдении переживаний других людей.

Статистически значимые различия установлены по шкале «личностный дистресс» ($p \leq 0,01$), в группе специалистов в области социального сиротства со стажем показатели этой шкалы значительно ниже, чем в группе молодых специалистов. Специалисты с большим профессиональным стажем меньше склонны к переживанию неприятных эмоциональных реакций, ориентированных на самого субъекта в ситуациях восприятия чужого эмоционального состояния, что на наш взгляд обусловлено накопленным опытом профессиональной деятельности и навыками дифференциации чувств, необходимыми в изучаемой сфере человеческого взаимодействия.

Далее для установления взаимосвязей между возрастом, педагогическим стажем в сфере социального сиротства, жизнестойкостью и педагогической эмпатией был проведен корреляционный анализ, который показал наличие ряда взаимосвязей возраста и педагогического стажа специалистов с жизнестойкостью и педагогической эмпатией, построены корреляционные плеяды (см. рис. 11).

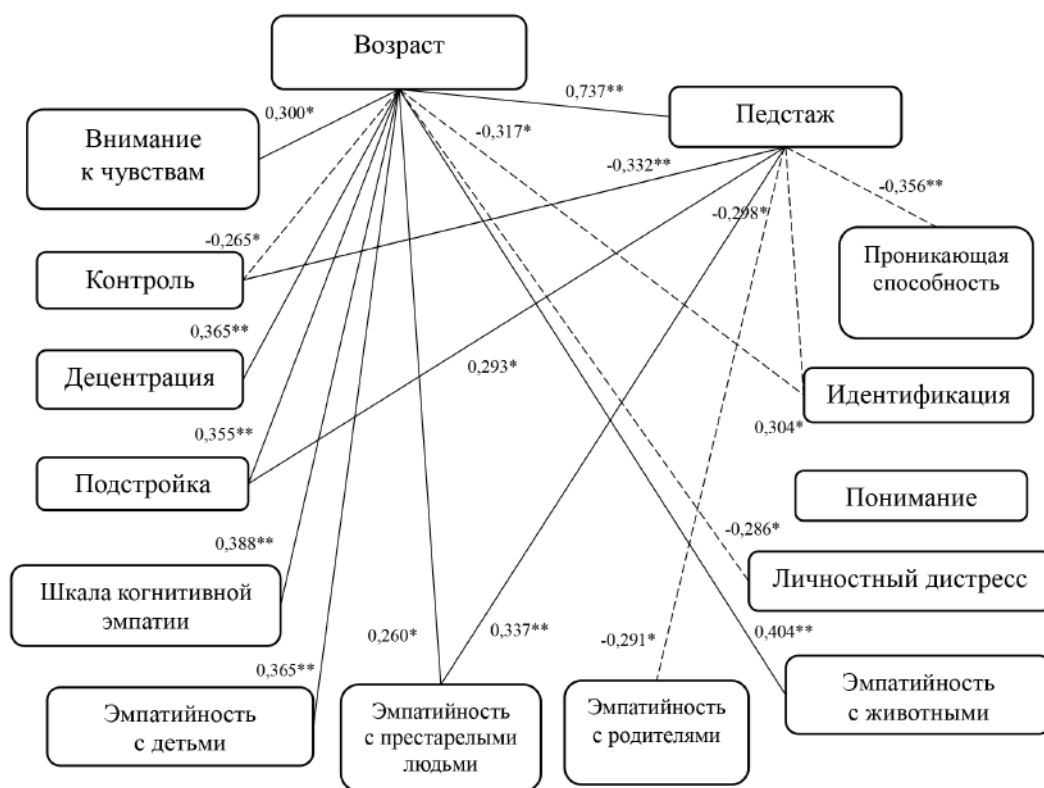


Рис. 11. Корреляционные плеяды возраста, стажа, жизнестойкости и эмпатических качеств

Возраст специалистов в области социального сиротства положительно коррелирует: с педагогическим стажем ($r = 0,737, p \leq 0,01$); вниманием к чувствам других ($r = 0,300, p \leq 0,05$); децентрацией ($r = 0,356, p \leq 0,01$), подстройкой ($r = 0,355, p \leq 0,01$), шкалой когнитивной эмпатии ($r = 0,388, p \leq 0,01$); эмпатийностью с животными ($r = 0,260, p \leq 0,05$), эмпатийностью с престарелыми людьми ($r = 0,404, p \leq 0,01$), эмпатийностью с детьми ($r = 0,365, p \leq 0,01$); пониманием ($r = 0,304, p \leq 0,05$). Возраст специалистов в области социального сиротства отрицательно коррелирует с показателем контроля ($r = -0,256, p \leq 0,05$), идентификацией ($r = -0,317, p \leq 0,01$) и личностным дистрессом ($r = -0,286, p \leq 0,05$). Педагогический стаж положительно коррелирует с возрастом ($r = 0,737, p \leq 0,01$), подстройкой ($r = 0,293, p \leq 0,05$), эмпатийностью с престарелыми людьми

($r = 0,337, p \leq 0,01$) и отрицательно коррелирует с контролем ($r = -0,332, p \leq 0,01$), проникающей способностью ($r = -0,356, p \leq 0,01$), идентификацией ($r = -0,298, p \leq 0,05$) и эмпатийностью с родителями ($r = -0,291, p \leq 0,05$).

С возрастом возрастает внимание к собственным чувствам и идентификация, т. е. растет стремление к рефлексии, развивается умение дифференцировать, принимать и свободно выражать свои чувства, а также умение понять другого на основе сопереживаний, постановки себя на место партнера. Чем выше возраст, тем выше показатель децентрации и подстройки, выражающиеся в способности индивида понимать, принимать и учитывать точку зрения других людей, их позицию и взгляды, понимать эмоции других. С возрастом растет уровень эмпатийности с престарелыми людьми, детьми и животными. Накопленный

педагогический опыт в сфере социального сиротства связан с развитой способностью невербальной и вербальной подстройки или бессознательной установки «настройки на одну волну» с другим человеком в ситуации взаимодействия.

Отрицательные корреляционные связи показывают, что чем выше возраст и педагогический стаж специалистов системы государственной поддержки детства, тем ниже показатели контроля и идентификации. С возрастом и наработкой стажа снижается убежденность в том, что борьба позволяет повлиять на результат происходящего, возможно, чем моложе специалист, тем выше у него уровень контроля из-за большей готовности к получению нового опыта. С возрастом у специалистов снижается уровень личностного эмпатического дистресса, что способствует предотвращению трансформации разделенных чувств другого в эмоциональное заражение, и позволяет использовать «энергию» разделенных переживаний для организации продуктивного взаимодействия с ребенком или взрослым, оказавшимся в трудной жизненной ситуации.

Неоднозначны обратные взаимосвязи педагогического стажа с проникающей способностью и эмпатичностью с родителями. Проникающая способность в эмпатии рассматривается как важное коммуникативное свойство человека, позволяющее создавать атмосферу открытости, доверительности и задушевности. Участники межличностного взаимодействия своим поведением и отношением к партнерам способствуют/препятствуют информационно-энергетическому обмену. Расслабление партнера содействует эмпатии, а атмосфера напряженности, неестественности, подозрительности препятствует раскрытию и эмпатическому постижению. Чем дольше специалист работает в системе социального сиротства, тем ниже уровень проникающей способности и ниже уровень эмпатичности с родителями, возможно это обусловлено чрезмерными нагрузками, способствующими деперсонализации других людей, усталости от сочувствия, когда ежедневная работа связана с интенсивной переработкой/сдерживанием эмоций, а также вторичной травматизацией в ситуации регулярного столкновения с сильными негативными эмоциями детей и взрослых, человеческой болью и страданиями.

Заключение

Мы рассмотрели возрастные и стажевые особенности проявления жизнестойкости и педагогической эмпатии у специалистов в области социального сиротства. Установлена некоторая особенность, основной контингент специали-

стов, длительное время работающих в данной области — это работники старше 35 лет. Четвертую часть составляют специалисты в возрасте от 20 до 25 лет. Наблюдается дефицит специалистов промежуточной возрастной группы в возрасте от 25 до 35 лет, что является следствием низкого уровня заработной платы, сложных условий трудовой деятельности, сопряженной с высоким уровнем стресса и вторичной травматизации.

Неоднозначность и противоречивость полученных результатов показала, что явления жизнестойкости и педагогической эмпатии занимают важное место в исследовании профессиональных качеств специалистов системы государственной поддержки детства.

Следует отметить, что результаты нашего исследования ограничены размерами и спецификой выборки, а также валидностью используемых диагностических средств. Однако, не смотря на данные ограничения, можно сделать предварительные выводы и сформулировать направления дальнейших исследований.

При дальнейшем анализе феномена жизнестойкости необходимо учитывать контекст масштабных политических и экономических трансформаций общества. Эти изменения порождают принципиально новые социальные требования к индивиду, определяющие успешность его интеграции в современные реалии. Специалист в области социального сиротства должен быть психологически готов к преодолению экстремальных жизненных ситуаций и к последовательному, ежедневному решению задач на пути к достижению лично значимых целей.

В этой связи возникает насущная потребность в целенаправленном формировании нравственно-волевого стержня личности. Его составляющими являются такие качества, как настойчивость, смелость, дисциплинированность, ответственность, целеустремленность, самостоятельность, честность и установка на взаимопомощь.

Формирование данного стержня создает основу автономности личности — способности полагаться на собственные силы и аккумулированные ресурсы (прежде всего образование и здоровье), что является фундаментом эффективной самореализации человека как жизнестойкой личности.

Рекомендовано в учреждениях системы государственной поддержки детства уделять внимание созданию условий для развития жизнестойкости и формирования педагогической эмпатии специалистов в области социального сиротства, поскольку это будет способствовать повышению их психологической ресурсности и педагогической эффективности.

СПИСОК ИСТОЧНИКОВ

1. Постигание педагогической реальности прошлого и настоящего в первой четверти XXI века : моногр. / под ред. Г. Б. Корнетова. М. : АСОУ, 2023. 190 с.
2. Полякова М. А. Историко-педагогический компонент в системе подготовки современного педагога // Инновационные проекты и программы в образовании. 2020. № 3. С. 47—52.
3. Кузьмина В. П. Теоретический аспект исследования эмпатии как актуальная проблема современной психологии // Вестник Вятского государственного гуманитарного университета. 2007. № 17. С. 107—112.
4. Пономарева Е. Ю. Психолого-педагогические аспекты развития способности к эмпатии у будущих педагогов в контексте их профессионального образования // Проблемы современного педагогического образования. 2019. Вып. 62. Ч. 1. С. 387—389.
5. Иган Дж. Базисная эмпатия как коммуникативный навык / пер. О. Исаковой, М. Глушенко // Журнал практической психологии и психоанализа. 2000. № 1. С. 14—18.
6. Ваганова О. И., Быстрова Н. В. Формирование педагогической эмпатии у бакалавров профессионального обучения // Концепт. 2015. № 6. С. 21—25.
7. Александрова Н. С., Баженова Ю. А. Эмпирическое исследование эмпатийных качеств младших школьников в условиях инклюзивного образования // Концепт. 2021. № 12. С. 104—120. DOI: 10.24412/2304-120X-2021-11084.
8. Морозова А. В. Формирование эмпатии будущих педагогов посредством филологического образования // Международный журнал экспериментального образования. 2020. № 11. С. 121—122.
9. Бодалев А. А. Психология о личности и общении : избр. тр. М. : Изд-во Моск. ун-та, 2025. 687 с.

10. Психологические ресурсы работников организаций для детей-сирот с разным уровнем эмоционального интеллекта / В. Н. Ослон, М. А. Одинцова, Г. В. Семья и др. // Психологическая наука и образование. 2022. Т. 27. № 6. С. 155—169. DOI: 10.17759/pse.2022270612.
11. Карягина Т. Д., Рошина С. Ю. Эмпатия и выгорание у представителей помогающих профессий // Современная зарубежная психология. 2023. Т. 12. № 2. С. 30—42. DOI: 10.17759/jmfp.2023120203.
12. Березкина О. А. Актуализация и развитие жизнестойких качеств личности будущих специалистов : автореф. дис. ... канд. пед. наук. Комсомольск-на-Амуре, 2006. 23 с.
13. Ярошук И. В. Психология жизнестойкости: обзор теоретических концепций, эмпирических исследований и методик диагностики // Ученые записки Санкт-Петербургского государственного института психологии и социальной работы. 2020. Т. 33. № 1. С. 50—60.
14. Быдтаева Э. Л., Джелиева З. Т., Зураева А. М. Жизнестойкость как базовый ресурс личности в изменяющихся современных реалиях жизни // Мир науки. Педагогика и психология. 2025. Т. 13. № 2. DOI: 10.15862/73PSMN225.
15. Schaufeli W. B. What is engagement? // *Employee Engagement in Theory and Practice* / ed. by C. Truss, K. Alfes, R. Delbridge et al. London : Routledge, 2013. Pp. 15—35.
16. Михалкина С. А., Анисимова К. С. Исследование взаимосвязи эмпатии и жизнестойкости студентов педагогического вуза // Проблемы современного образования. 2022. Вып. 75. Ч. 2. С. 382—385.
17. Кашапов М. М., Смирнов А. А., Соловьева Е. В., Серафимович И. В. Эмпатия как ресурс жизнестойкости студентов при адаптации к вузу // Сибирский психологический журнал. 2022. № 86. С. 119—138. DOI: 10.17223/17267080/86/7.
18. Наливайко Т. В. Исследование жизнестойкости и ее связей со свойствами личности : дис. ... канд. психол. наук. Челябинск, 2006. 175 с.

REFERENCES

1. Comprehension of the pedagogical reality of the past and present in the first quarter of the 21st century. Monograph. G. B. Kornetov (ed.). Moscow, Academy of Social Management publ., 2023 190 p. (In Russ.)
2. Polyakova M. A. Education history as part of modern teacher training. *Innovatsionnye proekty i programmy v obrazovanii = Innovative projects and programs in education*. 2020;3:47—52. (In Russ.)
3. Kuzmina V. P. Theoretical investigation aspect of empathy as an actual problem of modern psychology. *Vestnik Vyatskogo gosudarstvennogo gumanitarnogo universiteta*. 2007;17:107—112. (In Russ.)
4. Ponomareva E. Yu. Psycho-pedagogical aspects of development of empathic ability in the future teachers in the context of their vocational education in high school. *Problemy sovremennogo pedagogicheskogo obrazovaniya = Problems of modern pedagogical education*. 2019;62(1):387—389. (In Russ.)
5. Eagan J. Basic empathy as a communicative skill. O. Isakova & M. Glushchenko (transl.). *Zhurnal prakticheskoi psikhologii i psikhoanaliza*. 2000;1:14—18. (In Russ.)
6. Vaganova O., Bystrova N. Formation of pedagogical empathy of bachelors of professional education. *Kontsept = Concept*. 2015;6:21—25. (In Russ.)
7. Aleksandrova N. S., Bazhenova Yu. A. Empirical study of empathic qualities of primaryschool students in the context of inclusive education. *Kontsept = Concept*. 2021;12:104—120. (In Russ.) DOI: 10.24412/2304-120X-2021-11084.
8. Morozova A. V. The formation of empathy for future teachers through philological education. *Mezhdunarodnyi zhurnal eksperimental'nogo obrazovaniya = International journal of experimental education*. 2020;11:121—122. (In Russ.)
9. Bodalev A. A. Psychology of personality and communication. Selected works. Moscow, Moscow University publ., 2025. 687 p. (In Russ.)
10. Oslon V. N., Odintsova M. A., Semya G. V. et al. Psychological Resources of Employees of Organizations for Orphans with Different Levels of Emotional Intelligence. *Psikhologicheskaya nauka i obrazovanie = Psychological Science and Education*. 2022;27(6):155—169. DOI: 10.17759/pse.2022270612.
11. Karyagina T. D., Roshchina S. Y. Empathy and Burnout in Helping Professionals. *Sovremennaya zarubezhnaya psikhologiya = Journal of Modern Foreign Psychology*. 2023;12(2):30—42. (In Russ.). DOI: 10.17759/jmfp.2023120203.
12. Berezkina O. A. Actualization and development of resilient personality traits of future specialists. Abstract of diss. of the Cand. of Pedagogy. Komsomolsk-on-Amur, 2006. 23 p. (In Russ.)
13. Yaroshchuk I. The psychology of hardiness: a review of the theoretical concepts, empirical research and diagnostic techniques. *Uchenye zapiski Sankt-Peterburgskogo gosudarstvennogo instituta psikhologii i sotsial'noi raboty*. 2020;33(1):50—60. (In Russ.)
14. Bydtaeva E. L., Dzhelieva Z. T., Zuraeva A. M. Resilience as a basic resource of personality in the changing modern realities of life. *Mir nauki. Pedagogika i psikhologiya = World of Science. Pedagogy and psychology*. 2025;13(2). (In Russ.) DOI: 10.15862/73PSMN225.
15. Schaufeli W. B. What is engagement?. *Employee Engagement in Theory and Practice*. C. Truss, K. Alfes, R. Delbridge et al. (eds.). London, Routledge, 2013. Pp. 15—35.
16. Mikhalkina S. A., Anisimova K. S. The study of the relationship between empathy and resilience in students of a pedagogical university. *Problemy sovremennogo pedagogicheskogo obrazovaniya = Problems of modern pedagogical education*. 2022;75(2):382—385. (In Russ.)
17. Kashapov M. M., Sмирнов A. A., Solovyeva E. V., Serafimovich I. V. Empathy as a Resource of Students' Hardiness during University Adaptation. *Sibirskii psikhologicheskii zhurnal = Siberian journal of psychology*. 2022;86:119—138. (In Russ.) DOI: 10.17223/17267080/86/7.
18. Nalivaiko T. V. Research on resilience and its connections with personality traits. Diss. of the Cand. of Psychology. Chelyabinsk, 2006. 175 p. (In Russ.)

Статья поступила в редакцию 09.01.2026; одобрена после рецензирования 29.01.2026; принята к публикации 02.02.2026. The article was submitted 09.01.2026; approved after reviewing 29.01.2026; accepted for publication 02.02.2026.