

УДК 332.02:352.075
ББК 65.050.23

DOI: 10.25683/VOLBI.2018.43.229

Zubova Olga Gennadyevna,
candidate of economics, associate professor
of the department of financial-economic disciplines
of Volgograd Business Institute,
Volgograd,
e-mail: oly-zubova@yandex.ru

Зубова Ольга Геннадьевна,
канд. экон. наук, доцент кафедры
финансово-экономических дисциплин
Волгоградского института бизнеса,
г. Волгоград,
e-mail: oly-zubova@yandex.ru

ОЦЕНКА КАЧЕСТВА УПРАВЛЯЮЩЕЙ СИСТЕМЫ НА ОСНОВЕ ПОКАЗАТЕЛЕЙ СОЦИАЛЬНО-ЭКОНОМИЧЕСКОГО РАЗВИТИЯ МУНИЦИПАЛЬНОГО РАЙОНА

ASSESSMENT OF THE QUALITY MANAGEMENT SYSTEM BASED ON THE INDICATORS OF THE SOCIO-ECONOMIC DEVELOPMENT OF MUNICIPAL DISTRICT

08.00.05 – Экономика и управление народным хозяйством
08.00.05 – Economics and management of national economy

В работе предложена методика проведения оценки качества управляющей системы на основе показателей социально-экономического развития муниципального района, включающая совокупность частных показателей, отражающих транспортную и жилищную обеспеченность жителей района, производственную и налоговую эффективность, предпринимательскую и инвестиционную активность, уровень жизни и социальной напряженности. Проведенная интегральная оценка данных показателей позволила охарактеризовать положение муниципального района с точки зрения экономической безопасности и социальной обеспеченности. Проведено ранжирование муниципальных районов по критерию качества управляющей системы. Определены основные объективные результаты оценки качества управляющей системы муниципального района.

The work proposes the technique of assessment of the quality management system based on the indicators of the socio-economic development of the municipal district, which includes the set of individual indicators of transport and housing security of the district residents, production and tax efficiency, business and investment activity, living standards and social tensions. The integrated assessment of these indicators allowed us to characterize the performance of the municipal district from the point of view of economic security and social security. The ranking of municipal areas according to the criterion of the quality management system was performed. The main objective results of evaluation of the quality management system of the municipal district were defined.

Ключевые слова: управляющая система муниципального района, качество управляющей системы, социально-экономическое развитие муниципального района, социальная обеспеченность, сельские территории, производственная эффективность, налоговая эффективность, уровень жизни сельского населения, органы местного самоуправления, предпринимательская активность, инвестиционная активность.

Keywords: management system for the municipal district, quality management system, socio-economic development of the municipal district, social security, rural areas, production efficiency, tax efficiency, standard of living of the rural population, local authorities, entrepreneurial activity, investment activity.

Постановка проблемы и ее актуальность

На социально-экономическое развитие муниципального района влияет множество факторов, однако, на наш взгляд, ключевым является отсутствие эффективного топ-менеджмента [1]. В российской науке и практике нет единого понимания, как объективно оценить эффективность управляющей системы на муниципальном уровне, которая определяется степенью полноты и качеством выполнения своих функций органами местного самоуправления, направленных на удовлетворение потребностей сельских жителей, поскольку в зону их прямой ответственности входят практически все социально значимые общественные блага (здравоохранение, образование, культура, массовый спорт, социальное обеспечение и другие) [2].

Цель работы — разработка и апробация методического инструментария по оценке качества управляющей системы на основе показателей социально-экономического развития муниципального района.

Для достижения цели были поставлены следующие **задачи**:

- разработать методику оценки качества управляющей системы на основе показателей социально-экономического развития муниципального района;
- оценить качество управляющей системы 12 муниципальных районов Волгоградской области с наименьшей численностью населения до 25 тыс. человек по предложенной методике;
- ранжировать исследуемые муниципальные районы по критерию качества управляющей системы;
- определить основные объективные результаты оценки качества управляющей системы муниципального района.

Методологическая основа исследования — сбор и анализ эмпирических фактов, графоаналитический метод, системный подход к объекту исследования, логический подход при проведении оценки экономических явлений, сопоставление изучаемых явлений и показателей.

Поскольку приоритетным направлением административной реформы, проводимой в России, является повышение эффективности управляющей системы на мезоуровне, особую актуальность приобретает формирование ее нового качества, обеспечивающего эффективность муниципального сектора экономики и гарантирующего сельским жителям достойную жизнь, стабильность и уверенность в будущем [3].

Процесс управления муниципальным образованием осложняется рядом разноплановых проблем, основными из которых являются:

— недостаточный уровень кадрового потенциала, проявляющийся в нехватке трудовых ресурсов и их низкой квалификации — одна из основных проблем, характерная для всех уровней муниципального управления, в том числе и для управленческого аппарата администраций районов, где требуется высокая научная квалификация [4];

— значительное влияние исторических, иерархических, территориальных, экономических, культурных различий на уровень развития муниципальных районов;

— ограниченные возможности управления сельскими территориями, обусловленные, с одной стороны, низким уровнем их ресурсного потенциала, а с другой стороны, высокой степенью зависимости от региональных и федеральных органов власти, что подавляет самостоятельность органов местного самоуправления [5; 6];

— низкий уровень инновационно-инвестиционной активности, обусловленный двойной периферийностью по отношению к инновациям (иерархической и территориальной) и невозможностью реализации крупных инвестиционных проектов в силу дотационности местных бюджетов [7].

Все это в совокупности в силу объективных причин приводит к формированию неэффективного управленческого аппарата, неспособного решать стоящие перед ним задачи, адаптировать систему управления к меняющимся условиям, используя собственные подходы к решению данных проблем.

Оценка эффективности управленческих воздействий со стороны органов местного самоуправления, то есть оценка качества управляющей системы, направлена на решение задачи обеспечения устойчивого развития сельских территорий [8]. Качество управляющей системы включает три базовых параметра, отражающих уровни развития муниципальной социально-экономической системы по возрастающей:

1) устойчивость, характеризующаяся прочностью, структурной сбалансированностью системы;

2) управляемость, характеризующаяся способностью системы достигать заданные параметры при рациональном использовании ресурсного потенциала за определенный период времени под влиянием управленческих воздействий;

3) самоорганизация, характеризующаяся адаптивностью к внутренним и внешним воздействиям, возмож-

ностью распознавать ситуацию и изменять заданные параметры в соответствии со сложившейся ситуацией, способностью трансформировать свою структуру, алгоритмы функционирования в целях достижения требуемых результатов [9].

С позиции качества управляющей системы параметр управляемости, на наш взгляд, является наиболее значимым применительно к сложной муниципальной социально-экономической системе, поскольку характеризуется оперативностью и гибкостью управления, наблюдаемостью объекта управления, эффективностью управленческих воздействий со стороны субъекта управления и т. д.

Методика проведения исследования

При оценке качества муниципальной управляющей системы важна не столько величина экономического эффекта, сколько социально-экономические показатели состояния и развития сельских территорий, удовлетворенность населения уровнем жизни. На практике при оценке качества управляющей системы основное внимание следует уделить двум обстоятельствам:

1) оптимальному составу частных показателей по количеству и содержанию. По нашему мнению, оценка должна проводиться по 7–10 показателям, отражающим ключевые направления социально-экономического развития муниципального района, что соответствует принятой в менеджменте норме управляемости (оптимальная норма управляемости — 7 индивидов, параметров и т. д.) и обеспечивает объективность оценки;

2) установлению значимости каждого частного показателя в их совокупности, учитывающей условия неравновесности направлений деятельности, что характерно для системы муниципального управления.

Предложенная методика базируется на совокупности частных показателей, характеризующих наиболее значимые параметры социально-экономического развития, единые для всех территорий, и позволяющих провести сравнительный анализ условий функционирования муниципальных районов, входящих в состав субъекта РФ. Выборка содержит концентрацию данных, отражающих транспортную и жилищную обеспеченность жителей муниципального района, производственную и налоговую эффективность, предпринимательскую и инвестиционную активность, уровень жизни и социальной напряженности (см. табл. 1).

Таблица 1

Система частных показателей оценки социально-экономического развития муниципальных районов

Показатели	Характеристика
1. Транспортная обеспеченность (K_{TO})	Доля протяженности автомобильных дорог общего пользования местного значения, не отвечающих нормативным требованиям в общей протяженности автомобильных дорог, %
2. Социальная обеспеченность (K_{CO})	Доля детей, стоящих на учете для определения в муниципальные дошкольные образовательные учреждения в общей численности детей в возрасте от 1 до 6 лет, %
3. Жилищная обеспеченность ($K_{ЖО}$)	Динамика ввода общей площади жилья за счет всех источников финансирования муниципального образования, %
4. Налоговая эффективность ($K_{НЭ}$)	Динамика налоговых и неналоговых доходов на душу населения, поступивших в консолидированный бюджет муниципального образования, %
5. Предпринимательская активность ($K_{ПА}$)	Количество индивидуальных предпринимателей в расчете на одну тысячу жителей муниципального образования, ед.
6. Уровень социальной напряженности ($K_{СН}$)	Численность граждан, зарегистрированных в качестве безработных в органах службы занятости населения муниципального района, чел.

Показатели	Характеристика
7. Инвестиционная активность ($K_{ИА}$)	Объем инвестиций в основной капитал по крупным и средним предприятиям в расчете на одного жителя, тыс. руб.
8. Производственная эффективность ($K_{ПЭ}$)	Динамика объема отгруженных товаров собственного производства, выполненных работ, оказанных услуг крупными и средними предприятиями, расположенными на территории муниципального образования, %
9. Уровень жизни ($K_{УЖ}$)	Среднемесячная номинальная начисленная заработная плата, тыс. руб.

Оценка уровня социально-экономического развития муниципального района предполагает использование метода нормализации, что обусловлено самой природой используемых показателей: будучи разными по физическому смыслу, они также отличаются по абсолютным величинам. Нормализация позволяет привести все используемые числовые значения к одинаковой области их измерения путем деления текущего значения показателя по муниципальному району к максимальному по оцениваемому показателю. Если муниципальный район имеет максимальное значение, то его оценка по данному показателю приравнивается к единице. Таким образом, все используемые показатели переводятся в безразмерную величину в интервале от 0 до 1, благодаря чему появляется возможность их сопоставления.

Интегральный показатель учитывает основные направления социально-экономического развития муниципального образования, позволяет охарактеризовать его положение

с точки зрения экономической стабилизации и безопасности, а также социальной обеспеченности (формулы 1, 2):

$$G = \sum G_i; \quad (1)$$

$$G_i = V \times (K_i / MK_i), \quad (2)$$

где I — индекс частного показателя;

K_i — фактическое значение i -го частного показателя муниципального района;

MK_i — максимальное значение i -го частного показателя муниципального района;

V — коэффициент значимости определяется по динамике изменения частных показателей и в сумме равен единице.

Апробация методики

Данная методика была апробирована на 12 муниципальных районах Волгоградской области с наименьшей численностью населения до 25 тыс. человек (см. табл. 2).

Таблица 2

Нормализованные частные показатели социально-экономического развития муниципальных районов Волгоградской области с численностью жителей до 25 тыс. человек в 2016 году

Муниципальные районы	$K_{ТО}$	$K_{СО}$	$K_{ЖО}$	$K_{НЭ}$	$K_{ПА}$	$K_{СН}$	$K_{ИА}$	$K_{ПЭ}$	$K_{УЖ}$
1. Алексеевский	1,00	0,23	0,26	0,95	0,72	0,4	0,35	0,27	0,80
2. Киквидзенский	0,25	0,33	0,05	0,81	0,73	0,42	0,32	0,00	0,96
3. Клетский	0,29	0,84	0,05	0,54	0,80	0,85	1,00	1,00	0,97
4. Кумылженский	0,77	0,35	0,18	0,52	0,64	0,42	0,17	0,00	0,91
5. Новониколаевский	0,43	0,53	0,32	0,83	1,00	0,90	0,22	0,69	1,00
6. Октябрьский	0,35	0,33	0,21	0,81	0,99	0,93	0,19	0,62	0,94
7. Ольховский	0,24	0,36	0,00	0,61	0,95	0,51	0,01	0,00	0,99
8. Руднянский	0,29	0,61	0,00	1,00	0,66	0,43	0,11	0,28	0,90
9. Серафимовичский	0,43	0,25	1,00	0,72	0,71	1,00	0,05	0,60	0,83
10. Старополтавский	0,38	1,00	0,00	0,64	0,71	0,39	0,25	0,00	0,90
11. Фроловский	0,24	0,21	0,09	0,82	0,57	0,26	0,37	0,53	0,83
12. Чернышковский	0,16	0,35	0,07	0,56	0,82	0,80	0,05	0,00	0,82

Районами — лидерами по двум направлениям социально-экономического развития в 2016 году стали Клетский (инвестиционная активность и производственная эффективность) и Новониколаевский районы (предпринимательская активность и уровень жизни). Четыре района (Алексеевский, Руднянский, Серафимовичский и Старополтавский) лидировали по одному из направлений. Таким образом, величина нормализованного показателя позволяет определить, насколько тот или иной муниципальный район отстает от максимального эталонного значения.

Коэффициенты значимости по основным социально-экономическим направлениям развития муниципальных районов распределены в диапазоне от 0,06 (жилищная обеспеченность) до 0,21 (производственная эффективность) в зависимости от динамики их изменения (см. рис. 1).

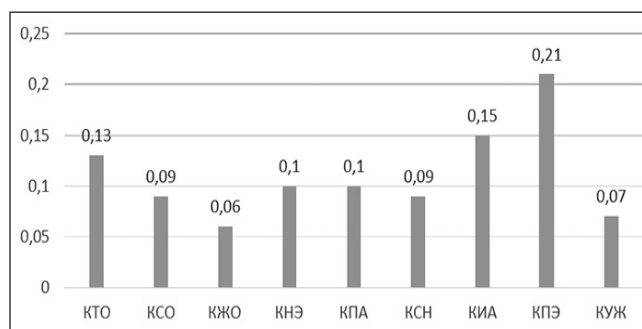


Рис. 1. Коэффициенты значимости частных показателей социально-экономического развития муниципальных районов Волгоградской области с численностью жителей до 25 тыс. человек в 2016 году

Поскольку каждый из предложенных выше частных показателей позволяет оценить лишь одно из направлений развития, то по каждому району мы можем получить разнонаправленные тенденции. Так, в Старополтавском районе зафиксирован высокий уровень социальной обеспеченности и нулевой уровень производственной

эффективности. В этой связи для получения обобщенной картины необходима интегральная оценка. Ее проведение позволило выявить район-лидер (Клетский район) и район-аутсайдер (Чернышковский район), разрыв между которыми в уровне социально-экономического развития составляет 2,3 раза (см. рис. 2).

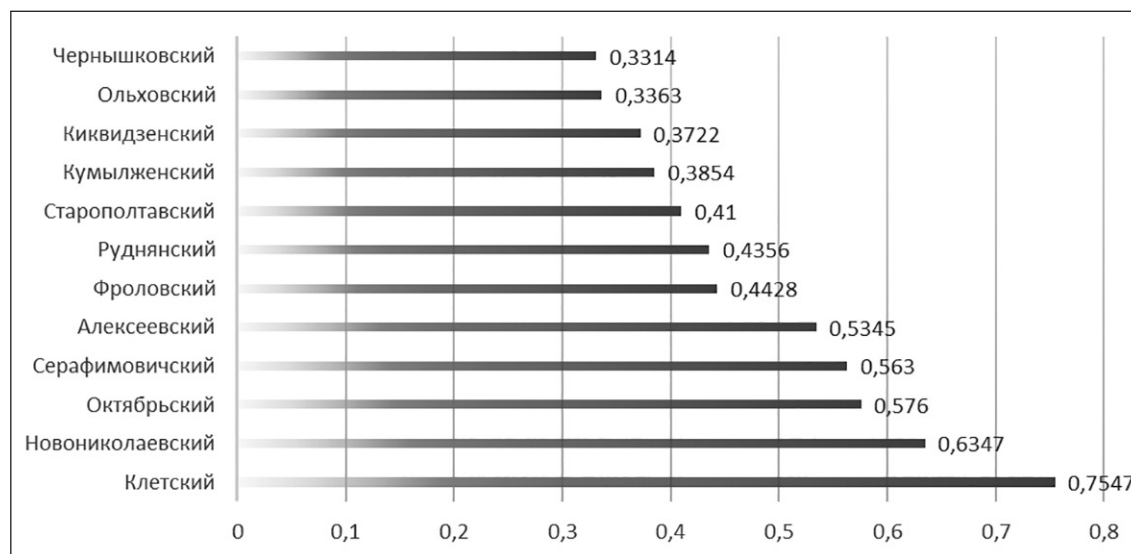


Рис. 2. Интегральный уровень социально-экономического развития муниципальных районов Волгоградской области с численностью жителей до 25 тыс. человек в 2016 году

На основе интегральных данных проведено ранжирование муниципальных районов, находящихся в границах субъекта РФ по критерию качества управляющей системы (см. табл. 3).

Таблица 3

Шкала оценки интегрального уровня социально-экономического развития муниципальных районов Волгоградской области с численностью жителей до 25 тыс. человек в 2016 году

Группа	Диапазон интегрального уровня	Значение интегрального уровня	Муниципальные районы	Интерпретация значения интегрального уровня
I группа	0,00–0,40	0,3314 0,3363 0,3722 0,3854	Чернышковский Ольховский Киквидзенский Кумылженский	Низкое качество управляющей системы
II группа	0,41–0,70	0,41 0,4356 0,4428 0,5345 0,563 0,576 0,6347	Старополтавский Руднянский Фроловский Алексеевский Серафимовичский Октябрьский Новониколаевский	Среднее качество управляющей системы
III группа	0,71–1,00	0,7547	Клетский	Высокое качество управляющей системы

Предложенная методика позволяет:

- дать объективную оценку качества муниципальной управляющей системы и провести межмуниципальные сравнения;
- определить место и вклад каждого муниципального района в комплексное развитие территории и социально-экономическое развитие региона в целом;
- обеспечить согласованность приоритетов развития государственных и муниципальных органов власти, несмотря на организационную обособленность муниципальных районов в общей системе государственного управления;
- определить проблемные зоны, требующие особого внимания со стороны органов местного самоуправления и выявить внутренние резервы, позволяющие повысить ка-

- чество и объем оказываемых услуг для сельского населения;
 - стимулировать муниципальные районы-лидеры в виде грантовой поддержки в форме межбюджетных трансфертов из бюджета субъекта РФ;
 - формировать информационную базу для разработки прогнозов развития территорий;
 - совершенствовать систему муниципального управления на основе разработки комплекса мероприятий, направленных на повышение эффективности работы органов местного самоуправления и устранение межмуниципальной дифференциации [10].
- Интересы жителей муниципального образования диктуют следующие основные задачи для органов муниципального управления:

— формирование единого административного и экономического пространства с определением потенциала муниципального района, являющегося залогом устойчивого развития сельской территории [11];

— развитие потенциала муниципальной управляющей системы посредством создания эффективной модели местного самоуправления, в основе которой лежат партнерские отношения и общественное согласие органов местного самоуправления и местного сообщества, которые объединены общими традициями, интересами и ценностями [12];

— установление организационного и правового порядка жизнеобеспечения муниципального района, введение стандартов и регламентов реализации административных, управленческих процедур и муниципальных функций для эффективного решения вопросов местного значения;

— разработка муниципальных нормативно-правовых актов, программ развития муниципального образования с учетом интересов его жителей;

— обеспечение подконтрольности органов местного самоуправления жителям муниципального района;

— обеспечение развития сельскохозяйственного, промышленного производства [13];

— формирование социальной, транспортной и иной инфраструктуры с участием населения района в производстве и содержании коллективных благ (освещение, благоустройство, озеленение, содержание автодорог общего пользования и т. п.) [14].

Таким образом, в основе формирования нового качества муниципальной управляющей системы должны лежать ее оценка на основе показателей социально-экономического развития территории, современные методы и технологии управления, информационная открытость органов местного самоуправления, участие местного сообщества в процессе подготовки и принятия решений на муниципальном уровне, а также система самореформирования органов местного самоуправления как реакция на изменяющиеся потребности жителей района и социально-экономические условия.

БИБЛИОГРАФИЧЕСКИЙ СПИСОК

1. Зубова О. Г. Формирование кадрового обеспечения аграрного сектора Волгоградской области: проблемы и пути решения // Бизнес. Образование. Право. 2015. № 3 (32). С. 57–61.
2. Михайлова Е. В., Зубова О. Г. Особенности управления сельскими территориями на уровне муниципального образования // Аграрный научный журнал. 2015. № 10. С. 87–90.
3. Беликова Е. В., Борискина Т. Б., Бородин Е. А., Великанов В. В., Горелова И. В., Коваженков М. А., Матющенко С. И., Мельников А. С., Мельникова Е. В., Мершиева Г. А., Молодоженова В. Н., Московцев А. Ф., Пескова О. С., Попов В. Ю., Самсонова Е. В., Симонов А. Б., Сырбу А. Н., Унгурайте Т. Д., Текин А. В., Цыганкова В. Н. Управление развитием стратегического потенциала региона (на примере Волгоградской области) : монография / под редакцией А. Ф. Московцева. Волгоград, 2015. 214 с.
4. Зубова О. Г. Кадровый потенциал как компонент многофункциональной конкурентной среды аграрного сектора: региональный аспект // Вестник Алтайского государственного аграрного университета. 2013. № 2 (100). С. 132–136.
5. Олейник О. С., Балашова Н. Н., Попова Л. В., Придачук М. П., Дугина Т. А., Карпова А. А., Овчинников М. А., Попова С. А., Антонова Т. И. Ресурсное обеспечение развития сельского хозяйства Волгоградской области: мониторинг и стратегические ориентиры : монография / под общей редакцией А. С. Овчинникова. Волгоград, 2017. 167 с.
6. Зубова О. Г. Ресурсообеспеченность сельских поселений и факторы, ее определяющие // Бизнес. Образование. Право. 2017. № 3 (40). С. 51–56.
7. Ващенко А. Н., Зубова О. Г., Даева Т. В. Мониторинг инвестиционной активности сельских территорий // Бизнес. Образование. Право. 2014. № 1 (26). С. 52–55.
8. Михайлова Е. В., Зубова О. Г. Методологический подход к повышению эффективности территориального развития сельских поселений // Бизнес. Образование. Право. 2016. № 3 (36). С. 91–97.
9. Зубова О. Г., Михайлова Е. В. Основные направления оптимизации системы расселения сельского населения // Вестник Алтайского государственного аграрного университета. 2015. № 7 (129). С. 153–158.
10. Зубова О. Г., Михайлова Е. В. Эволюционная трансформация системы сельского расселения Волгоградской области: тенденции и направления развития [Электронный ресурс] // Концепт. Научно-методический электронный журнал 2016. Т. 15. URL: <https://e-koncept.ru/2016/96045.htm> (дата обращения: 21.03.2018).
11. Зубова О. Г. Методический подход к комплексной оценке и формированию инвестиционного климата региона и сельских территорий, входящих в его состав : монография. Волгоград, 2016. 112 с.
12. Федотова О. В., Михайлова Е. В., Зубова О. Г., Зверева Г. Н. Управление и менеджмент в организации профессионального обучения кадрового потенциала для агропромышленного комплекса // Экономика и предпринимательство. 2015. № 4 (ч. 2). С. 462–465.
13. Зубова О. Г. Оценка инвестиционной активности муниципальных районов: методика проведения и ее апробация (на материалах Волгоградской области) // Вестник государственного аграрного университета. 2017. № 4 (150). С. 165–171.
14. Зубова О. Г. Инвестиционная деятельность как инструмент устойчивого развития социально-экономического потенциала муниципального образования // Бизнес. Образование. Право. 2016. № 1 (34). С. 113–119.

REFERENCES

1. Zubova O. G. Formation of staffing of the agricultural sector of the Volgograd region: problems and solutions // Business. Education. Law. 2015. No. 3 (32). P. 57–61.
2. Mikhailova E. V., Zubova O. G. features of management of rural territories on the level of municipal formation // journal of Agricultural science. 2015. No. 10. P. 87–90.

3. Belikov E. V., Boriskina, T. B., Borodin E. A., Velikanov V. V., Gorelova I. V., Kovazhenkov A. M., Matyushchenko S. I., Melnikov A. S., Melnikova E. V., Margieva G. A., Molodjoenov V. N., A. F. Moskovtsev, Peskova O. S., Popov V. Yu., Samsonov E. V., Simonov A. B., Sirbu, A. N., Ungulate T., Tekin, A. V., Tsygankov V. N. Managing the development of the strategic potential of region (on an example of Volgograd region): monograph / edited by A. F. Moskovtsev. Volgograd, 2015. 214 p.
4. Zubova O. G. Personnel potential as a multifunctional component of the competitive environment of the agricultural sector: regional aspect // Bulletin of Altai state agrarian University. 2013. No. 2 (100). P. 132–136.
5. Oleynik O. S., Balashova N. N., Popova L. V., Primacy M. P., Dugina T. A., Karpov A. A., Ovchinnikov M. A., Popova S. A., Antonova T. I. Resource support for the development of agriculture of the Volgograd region: monitoring and strategic orientations: monograph / under the General editorship of A. S. Ovchinnikov. Volgograd, 2017. 167 p
6. Zubova O. G. Resourcing of rural settlements and the factors determining it // Business. Education. Law. 2017. No. 3 (40). P. 51–56.
7. Vashchenko A. N., Zubova O. G., Daeva T. V. Monitoring of investment activity of rural territories // Business. Education. Law. 2014. No. 1 (26). P. 52–55.
8. Mikhailova E. V., Zubova O. G. Methodological approach to enhance the spatial rural development // Business. Education. Law. 2016. No. 3 (36). P. 91–97.
9. Zubova O. G., Mikhailova E. V. the Main directions of optimization of the system of resettlement of the rural population // Bulletin of Altai state agrarian University. 2015. No. 7 (129). P. 153–158.
10. Zubova O. G., Mikhailova E. V. the Evolutionary transformation of the system of rural settlements in Volgograd region: trends and directions of development [Electronic resource] // Concept. Scientific-methodical electronic journal. 2016. T. 15. URL: <https://e-koncept.ru/2016/96045.htm> (date of viewing: 21.03.2018).
11. Zubova O. G. Methodological approach to comprehensive evaluation and formation of investment climate in the region and rural areas included in its composition: monograph. Volgograd, 2016. 112 p.
12. Fedotova O. V., Mikhailova E. V., Zubova O. G., Zverev, G. N. Governance and management in the organization of professional training of personnel potential of agro-industrial complex // Economics and entrepreneurship. 2015. No. 4 (part 2). P. 462–465.
13. Zubova O. G. Evaluation of investment activity of municipal districts: methodology and testing (based on materials of the Volgograd region) // Bulletin of the state agrarian University. 2017. No. 4 (150). P. 165–171.
14. Zubova O. G. Investment activity as a tool for sustainable development of socio-economic potential of municipal formation // Business. Education. Law. 2016. No. 1 (34). P. 113–119.

Как цитировать статью: Зубова О. Г. Оценка качества управляющей системы на основе показателей социально-экономического развития муниципального района // Бизнес. Образование. Право. 2018. № 2 (43). С. 125–130. DOI: 10.25683/VOLBI.2018.43.229.

For citation: Zubova O. G. Assessment of the quality management system based on the indicators of the socio-economic development of municipal district // Business. Education. Law. 2018. No. 2 (43). P. 125–130. DOI: 10.25683/VOLBI.2018.43.229.

УДК 338.24:001.89
ББК 65.497.2

DOI: 10.25683/VOLBI.2018.43.246

Kazarina Larisa Anatolievna,
candidate of economics, associate professor of the department
of management, marketing and service,
Baikal State University,
Irkutsk,
e-mail: kazarinala@bgu.ru

Казарина Лариса Анатольевна,
канд. экон. наук, доцент кафедры
менеджмента, маркетинга и сервиса
Байкальского государственного университета,
г. Иркутск,
e-mail: kazarinala@bgu.ru

Kazarina Marina Victorovna,
economist of the Institute of Solar-Terrestrial physics
of Siberian branch of the Russian Academy of Sciences,
Irkutsk,
e-mail: arinzak.isea@yandex.ru

Казарина Марина Викторовна,
экономист Института солнечно-земной физики
Сибирского отделения Российской академии наук,
г. Иркутск,
e-mail: arinzak.isea@yandex.ru

ТЕНДЕНЦИИ И ПРОБЛЕМЫ РАЗВИТИЯ РОССИЙСКОЙ АКАДЕМИЧЕСКОЙ НАУКИ В СОВРЕМЕННЫХ УСЛОВИЯХ

TENDENCIES AND PROBLEMS OF DEVELOPMENT OF THE RUSSIAN ACADEMIC SCIENCE IN MODERN CONDITIONS

08.00.05 – Экономика и управление народным хозяйством
08.00.05 – Economics and management of national economy

В статье рассматриваются актуальные проблемы современной российской сферы науки академического сектора как важной составляющей социально-экономической

системы государства. Развитие сферы науки является одним из наиболее приоритетных направлений национальной политики России и служит определенным драйвером ее роста