

Научная статья

УДК 159.9.07

DOI: 10.25683/VOLBI.2026.75.1630

Zinaida Nikolaevna Platonova

Candidate of Psychology,
Associate Professor
of the Department of Psychology and Social Sciences
of the Institute of Psychology,
Ammosov North-Eastern Federal University
Yakutsk, Russian Federation
zplatonova@mail.ru

Зинаида Николаевна Платонова

канд. психол. наук,
доцент кафедры психологии и социальных наук
Института психологии,
Северо-Восточный федеральный университет
имени М. К. Аммосова
Якутск, Российская Федерация
zplatonova@mail.ru

Yulia Aleksandrovna Andreeva

Student at the Department of Psychology
and Social Sciences
of the Institute of Psychology,
field of training
44.05.01 — Pedagogy and psychology of deviant behaviour,
Ammosov North-Eastern Federal University
Yakutsk, Russian Federation
yuliandreeva8@gmail.com

Юлия Александровна Андреева

студент кафедры психологии и социальных наук
Института психологии,
направление подготовки
44.05.01 — Педагогика и психология девиантного поведения,
Северо-Восточный федеральный университет
имени М. К. Аммосова
Якутск, Российская Федерация
yuliandreeva8@gmail.com

ВЛИЯНИЕ ГОРОДСКОЙ И СЕЛЬСКОЙ СРЕДЫ НА ПРОЯВЛЕНИЕ ТРЕВОЖНОСТИ ДЕТЕЙ МЛАДШЕГО ШКОЛЬНОГО ВОЗРАСТА НА ПРИМЕРЕ РЕСПУБЛИКИ САХА (ЯКУТИЯ)

5.8.1 — Общая педагогика, история педагогики и образования

Аннотация. В статье представлены результаты исследования тревожности у младших школьников, проживающих в городской и сельской местности Республики Саха (Якутия). Предметом исследования выступали ситуативная, личностная, учебная, самооценочная и межличностная тревожность, а также структура их взаимосвязей. Цель работы заключается в выявлении и сравнении уровней ситуативной, личностной, учебной, самооценочной и межличностной тревожности у детей из разных средовых условий. Гипотеза предполагала, что сельские школьники демонстрируют более высокие показатели по ряду видов тревожности (личностной, самооценочной, учебной) из-за большей публичности и ограниченности круга общения в сельской среде. В исследовании приняли участие 60 детей (по 30 из города и села). Использовались три методики: опросник «Шкала самооценки и уровня тревожности Спилберга—Ханина», методика «Шкала тревожности» (А. М. Прихожан) и рисуночная методика «Несуществующее животное» (М. З. Дукаревич).

Статистический анализ включал *U*-критерий Манна—Уитни. Анализ результатов показал, что уровни тревожности у детей из разных сред отличаются. Значимые различия были обнаружены по шкалам личностной и самооценочной тревожности, причем сельские школьники демонстрируют более высокие показатели. Так, более половины детей из сельской местности имеют высокий уровень личностной тревожности, что в два раза превышает показатель городских детей. В то же время у городских детей ситуативная тревожность выражена слабее, что может свидетельствовать о наличии скрытых страхов, которые не всегда выявляются стандартными методами, но могут быть обнаружены с помощью проективных рисуночных тестов.

Ключевые слова: тревожность, младший школьный возраст, городская среда, сельская среда, ситуативная тревожность, личностная тревожность, учебная тревожность, межличностная тревожность, самооценочная тревожность, средовые факторы

Для цитирования: Платонова З. Н., Андреева Ю. А. Влияние городской и сельской среды на проявление тревожности детей младшего школьного возраста на примере Республики Саха (Якутия) // Бизнес. Образование. Право. 2026. № 2(75). С. 486—492. DOI: 10.25683/VOLBI.2026.75.1630.

Original article

INFLUENCE OF URBAN AND RURAL ENVIRONMENTS ON THE MANIFESTATION OF ANXIETY IN PRIMARY SCHOOL CHILDREN: A CASE STUDY OF THE REPUBLIC OF SAKHA (YAKUTIA)

5.8.1 — General pedagogy, history of pedagogy and education

Abstract. The article presents the results of a study on anxiety in primary school children living in urban and rural areas of the Republic of Sakha (Yakutia). The study focused on situ-

ational, personal, academic, self-evaluative, and interpersonal anxiety, as well as the structure of their interrelations. The aim of the work is to identify and compare the levels of situational,

personal, academic, self-evaluative, and interpersonal anxiety in children from different environmental conditions. The hypothesis assumed that rural schoolchildren demonstrate higher scores on a number of anxiety types (personal, self-evaluative, academic) due to the greater publicity and limited social circle characteristic of the rural environment. The study involved 60 children (30 from the city and 30 from the countryside). Three methods were used: Spielberg–Khanin Self-Rating Anxiety Scale, Prikhozhan Anxiety Scale, and the “Non-existent Animal” drawing test (M. Z. Dukarevich). Statistical analysis included Mann–Whitney U test. The analysis of the results showed that anxiety levels differ between children from different environments.

For citation: Platonova Z. N., Andreeva Yu. A. Influence of urban and rural environments on the manifestation of anxiety in primary school children: a case study of the Republic of Sakha (Yakutia). *Biznes. Obrazovanie. Pravo = Business. Education. Law.* 2026;2(75):486—492. DOI: 10.25683/VOLBI.2026.75.1630.

Введение

Актуальность. Проблема тревожности среди школьников с каждым годом становится всё острее. Мы всё чаще видим детей, которые беспокоятся по любому поводу, сомневаются в себе и с трудом сохраняют эмоциональное равновесие. До подросткового возраста тревожность может закрепиться и усилиться — тогда высок риск перехода в хроническое тревожное состояние. Особенно уязвимы младшие школьники: они привыкают к школе, меняются их отношения с учителями и одноклассниками.

В младшем школьном возрасте дети часто испытывают повышенную тревожность. Это вызвано не только адаптацией к новым условиям, но и изменениями в их отношениях со взрослыми и сверстниками. В начале учебного года у большинства детей наблюдается низкая и нестабильная работоспособность, повышенное напряжение сердечно-сосудистой системы и слабая координация между физиологическими системами. Первые недели обучения оказывают на детский организм такую же сильную нагрузку, как экстремальные условия для взрослых [1].

В последнее время психологи всё чаще задаются вопросом: как место жизни — город или деревня — сказывается на детской психике? Считается, что урбанизация несет с собой дополнительные стрессы: много информации, шум, постоянное общение с большим количеством людей, нехватку парков и лесов. Всё это, как полагают исследователи, отражается на том, насколько легко ребенок адаптируется к разным ситуациям. Но долгое время сравнительных нейropsychологических исследований на больших выборках было крайне мало [2].

Изученность проблемы. Проблема тревожности в детском возрасте является одной из центральных в современной психологии развития и педагогической психологии. Теоретическое изучение детской тревожности были заложены в работах А. М. Прихожан, Э. Л. Арифмаметовой [3], Х. Т. Умхажиевой [4], Е. И. Пилгоиной [5], Е. И. Лебедевой [6], Т. А. Серебряковой [7], а также других авторов, которые внесли значительный вклад в понимание причин, динамики и методов коррекции этого состояния у детей младшего школьного возраста.

Я. А. Кузнецова определяет тревожность как «переживание эмоционального дискомфорта, связанное с ожиданием неблагоприятного, с предчувствием грозящей опасности», «постоянно или ситуативно проявляемое свойство человека приходит в состояние повышенного беспокойства, испытывать страх и тревогу в специфических социальных ситуациях» [8, с. 91].

Significant differences were found on the scales of personal and self-evaluative anxiety, with rural schoolchildren demonstrating higher scores. More than half of the children from rural areas have a high level of personal anxiety, which is twice the rate of urban children. At the same time, situational anxiety in urban children is less pronounced, which may indicate the presence of hidden fears that are not always detected by standard methods but can be identified using projective drawing tests.

Keywords: anxiety, primary school age, urban environment, rural environment, situational anxiety, personal anxiety, academic anxiety, interpersonal anxiety, self-evaluative anxiety, environmental factors

По Ч. Спилбергеру, различают два вида тревожности, ситуативную тревожность — оправданное и даже полезное чувство страха, мобилизующее человека на избегание опасности или решение проблемы, — и личностную тревожность, которая становится чертой характера и сопровождает индивида на протяжении всей жизни. При втором варианте ребенок испытывает постоянный, зачастую неоправданный страх и чувство угрозы, любое событие воспринимается им как неприятность или опасность [9].

Исследование научной литературы за последние 5—7 лет выявило существенный пробел в изучении влияния городской и сельской среды на тревожность у младших школьников. За этот период не было найдено прямых эмпирических исследований, сравнивающих уровни тревожности у городских и сельских первоклассников. Существующие работы либо фокусируются на подростках, либо изучают тревожность младших школьников без учета места проживания, либо сравнивают городских детей из разных стран, но не сопоставляют их с сельскими сверстниками в пределах одной страны.

Исследования показывают, что для подросткового возраста существует немало данных о различиях в уровне тревожности. Например, А. И. Дашкиной выявлено, что городские восьмиклассники (44 % с высоким уровнем тревожности) более склонны к тревожности, чем их сверстники из сельской школы (13 %). Это связывают с учебными нагрузками, конкуренцией и особенностями воспитания в городе, в отличие от сельской местности, где религиозные традиции способствуют развитию терпения [10].

В ряде работ, например М. А. Рязанцевой и А. В. Мартышова, изучается воздействие комплекса антропогенных факторов на психоэмоциональную сферу детей, проживающих в столичном мегаполисе. Авторы приходят к выводу, что в зависимости от сочетания социальных и экологических факторов окружающей среды у младших школьников могут фиксироваться разные уровни тревожности; при этом действие неблагоприятных факторов среды может частично нивелироваться при наличии иных благоприятных условий. Это подтверждает сложный, многомерный характер влияния среды, которое мы также учитываем в нашем исследовании [11].

Исследование П. М. Гусевой с соавторами выявило существенные социально-психологические различия между городскими и сельскими школьниками. Сельские дети чаще доверяют родителям (60 %), городские — братьям и сестрам (86 %, родителям — лишь 14 %). Городские школьники больше боятся одиночества (70 %), у них выше тревожность:

трудности адаптации — 82 %, неуверенность в себе — 75 %, в своих действиях — 69 %. В селе тревожность ниже (68 %), выше психологическая устойчивость, уверенность в общении (85 %), реже ощущается разница в статусе (13 %). Городские дети, несмотря на самостоятельность, чаще страдают от одиночества и проблем адаптации [12].

Анализ литературы подтверждает актуальность изучения тревожности у младших школьников в силу их возрастной уязвимости. Однако, несмотря на разработанность общей проблематики (работы А. М. Прихожан, Э. Л. Арифмаметовой и др.), прямых сравнительных исследований городских и сельских детей 7—10 лет за последние 5—7 лет не выявлено. Имеющиеся данные касаются в основном подростков, где чаще фиксируется более высокая тревожность у горожан, либо не учитывают тип поселения. Отдельные работы (например, П. М. Гусевой) показывают различия в доверии к родителям и страхе одиночества, но они фрагментарны и не охватывают все виды тревожности. Возникает разрыв между практическим запросом и эмпирической базой. Необходимо специальное исследование, сопоставляющее городских и сельских младших школьников по уровням и формам тревожности — иначе профилактическая работа останется недостаточно обоснованной.

Целесообразность разработки темы. Из-за современных изменений в образовании, роста эмоциональной нагрузки на детей и противоречивых выводов о влиянии города на тревожность особенно важно изучать связь тревожности со средой. Сейчас тревожность анализируют не просто по уровню, а по структуре — это нужно для эффективной помощи детям в разных условиях. Требуется сопоставить разные виды тревожности (ситуативную, личностную, учебную, самооценочную, межличностную) с жизнью в городе и на селе. Для психологии развития и педагогической психологии это важно, но почти не исследовано — особенно в Якутии с ее особым климатом и культурой.

Цель работы — выявить и сравнить уровни разных видов тревожности у младших школьников, проживающих в городской и сельской местности, а также проанализировать различия в структуре связей между ними.

Объект исследования: младшие школьники в возрасте 7—10 лет.

Предмет исследования: ситуативная, личностная, учебная, самооценочная и межличностная тревожность, а также структура их взаимосвязей в условиях города и села.

Задачи исследования:

1) провести диагностику тревожности (ситуативной, личностной, учебной, самооценочной, межличностной) у двух групп детей (город/село) с помощью стандартизованных опросников и проективной методики;

2) сравнить полученные показатели с использованием непараметрического *U*-критерия Манна—Уитни;

3) сформулировать гипотезу о влиянии средовых факторов на структуру тревожности.

Гипотеза исследования. Городская и сельская среда влияют на тревожность детей по-разному. Мы предполагаем, что у сельских младших школьников тревожность выше, чем у городских, причем по целому ряду показателей. Причина кроется в большей публичности и закрытости сельской жизни: здесь каждый ребенок постоянно на виду у узкого круга людей, каждый его успех или провал становятся событием для всех. Это неизбежно повышает общий уровень тревожности.

Научная новизна. Впервые на выборке младших школьников Республики Саха (Якутия) проведен сравнительный анализ не только уровней, но и структуры взаимосвязей тревожности в городской и сельской среде. Показана диссоциация между личностной тревожностью и школьными страхами у сельских детей, что ранее в литературе для этого возраста не описывалось.

Теоретическая значимость. Данная работа уточняет представления о том, как условия проживания влияют на тревожность детей 7—10 лет. В отличие от большинства предыдущих исследований, которые ограничивались количественным анализом уровней тревожности, данное исследование впервые выявляет, что среда воздействует не столько на интенсивность, сколько на структуру взаимосвязей между различными аспектами тревожности. Обнаруженные феномены — диссоциация (отсутствие связи между личностной тревожностью и школьными страхами в сельской местности) и генерализация (тесная взаимосвязь всех видов тревожности в городе) — расширяют существующие теоретические представления о влиянии среды на формирование эмоциональных состояний. Полученные результаты открывают возможности для разработки более точных теоретических моделей, описывающих роль макро- и микросреды в становлении тревожности у младших школьников.

Практическая значимость. Результаты исследования могут быть использованы школьными психологами для коррекционной работы: в городе нужны программы снижения общей тревожности, в селе — адресной работы с конкретными ее видами.

Основная часть

Методы исследования. Исследование проводилось в городе Якутск, МАОУ Саха Политехнический лицей (городская выборка) и в сельской школе МБОУ Джикимдинская СОШ им. Софрона Петровича Данилова, Горного района, с. Дикимдя, Республики Саха (Якутия) (сельская выборка). Выборка состояла из 60 детей младшего школьного возраста в возрасте от 7 до 10 лет и была разделена на две группы: 30 учащихся, проживающих в городской среде и 30 учащихся, проживающих в сельской местности. Проводилось в групповом порядке в соответствии с выбранными методиками:

– методика «Шкала самооценки и уровня тревожности Спилберга—Ханина» [13];

– методика «Шкала тревожности» (А. М. Прихожан) [14];

– рисуночная методика «Несуществующее животное» (М. З. Дукаревич) [15].

Результаты исследования. По результатам методики «Шкала самооценки и уровня тревожности Спилберга—Ханина» у городской выборки высокая ситуативная тревожность выявлена у 4 детей (13,3 %), средний уровень — у 10 детей (33,3 %), низкий уровень — у 16 детей (53,3 %). Высокий уровень личностной тревожности выявлен у 8 учащихся (26,7 %), средний уровень — у 13 учащихся (43,3 %), низкий уровень — у 9 учащихся (30 %). У детей, проживающих в сельской местности высокий уровень ситуативной тревожности выявлен у 8 детей (26,7 %), средний уровень — у 11 детей (36,6 %), низкий уровень — у 11 детей (36,6 %). Высокий уровень личностной тревожности у 17 учащихся (56,7 %), средний уровень — у 10 учащихся (33,3 %), низкий уровень — у 3 (10 %) (рис. 1). Таким образом, можно сделать вывод, что у сельских детей отмечается высокая ситуативная и личностная тревожности, превышающие городских детей почти в два раза.

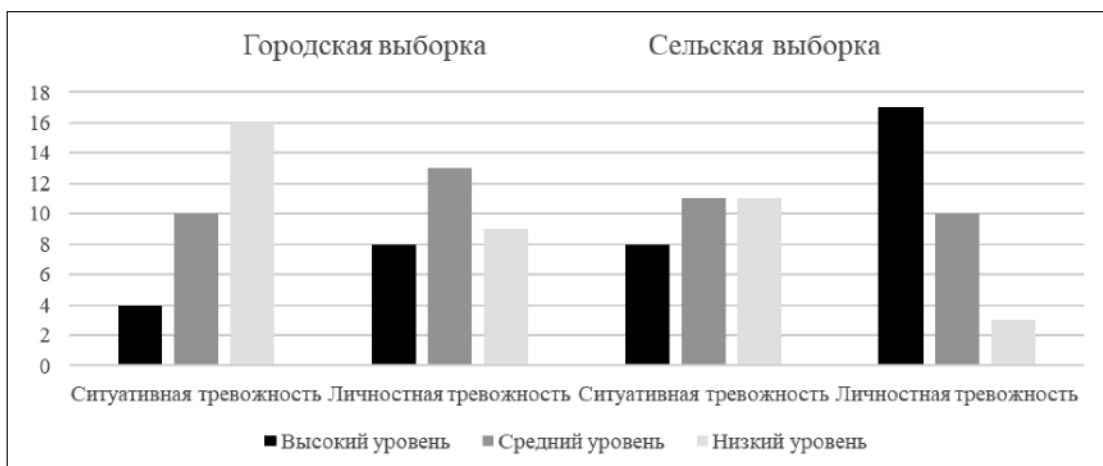


Рис. 1. Результаты методики «Шкала самооценки и уровня тревожности Спилберга—Ханина»

По методике «Шкала тревожности» (А. М. Прихожан) в городской выборке получены следующие распределения. Учебная тревожность: высокий уровень — у 4 детей (13,3 %), выше нормы — у 4 детей (13,3 %), норма — у 8 детей (26,7 %), ниже нормы — у 6 (20 %), низкий уровень — у 8 (26,7 %). Самооценочная тревожность: высокий уровень — у 3 (10 %), выше нормы — у 4 (13,3 %), норма —

у 7 (23,3 %), ниже нормы — у 5 (16,7 %), низкий уровень — у 11 (36,6 %). Межличностная тревожность: высокий уровень — у 3 (10 %), выше нормы — у 3 (10 %), норма — у 9 (30 %), ниже нормы — у 5 (16,7 %), низкий уровень — у 10 (33,3 %). Общий уровень тревожности: высокий — у 5 (16,7 %), выше нормы — у 1 (3,3 %), норма — у 14 (46,6 %), ниже нормы — у 5 (16,7 %), низкий — у 5 (16,7 %) (рис. 2).

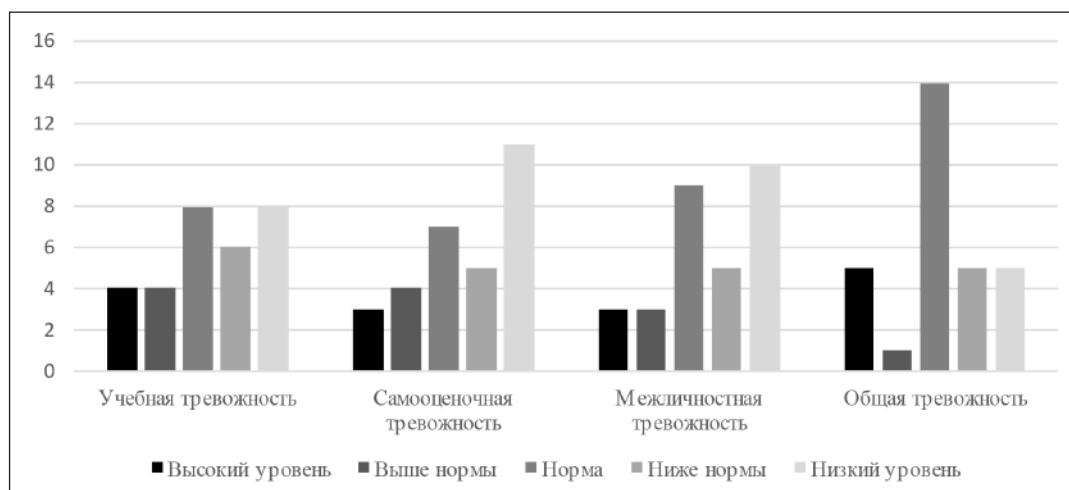


Рис. 2. Результаты по методике «Шкала тревожности (А. М. Прихожан)», городская выборка

Результаты по шкале А. М. Прихожан в сельской выборке. Учебная тревожность: высокий уровень — у 8 детей (26,7 %), выше нормы — у 3 (10 %), норма — у 11 (36,6 %), ниже нормы — у 2 (6,7 %), низкий уровень — у 6 (20 %). Самооценочная тревожность: высокий уровень — у 5 (16,7 %), выше нормы — у 5 (16,7 %), норма — у 9 (30 %), ниже нормы — у 2 (6,7 %), низкий уровень — у 9 (30 %). Межличностная тревожность: высокий уровень — у 5 (16,7 %), выше нормы — у 5 (16,7 %), норма — у 9 (30 %), ниже нормы — у 5 (16,7 %), низкий уровень — у 6 (20 %). Общий уровень тревожности: высокий — у 9 (30 %), выше нормы — 0 (0 %), норма — у 16 (53,3 %), ниже нормы — у 2 (6,7 %), низкий — у 3 (10 %) (рис. 3). Результаты по данной методике показали, что сельские школьники с высоким и повышенным уровнем учебной тревожности (суммарно 36,7 %) значительно превышают показатель в городе (26,6 %). Особенно тревожным выглядит высокий уровень общей тревожности — 30 % против 16,7 % в городе.

По результатам методики «Несуществующее животное» у 9 (30 %) учеников из городской выборки выявлен высокий уровень тревожности, у 10 (33,3 %) средний уровень, у 11 (36,6 %) низкий уровень. И у 14 (46,6 %) детей, проживающий в сельской местности, выявлен высокий уровень тревожности, средний уровень у 8 (26,7 %) учеников и низкий уровень у 8 (26,7 %) (рис. 4). И в проективной методике, которая выявляет неосознаваемые компоненты тревожности, сельские дети продемонстрировали более высокий уровень тревожности. В городской выборке распределение равномерное, что может говорить о большей вариативности индивидуальных реакций.

Для выявления различий показателей в двух несвязных выборках был проведен анализ сравнения средних по *U*-критерию Манна—Уитни. Нулевая гипотеза, которая проверялась: распределение видов тревожности является одинаковым у обеих групп.

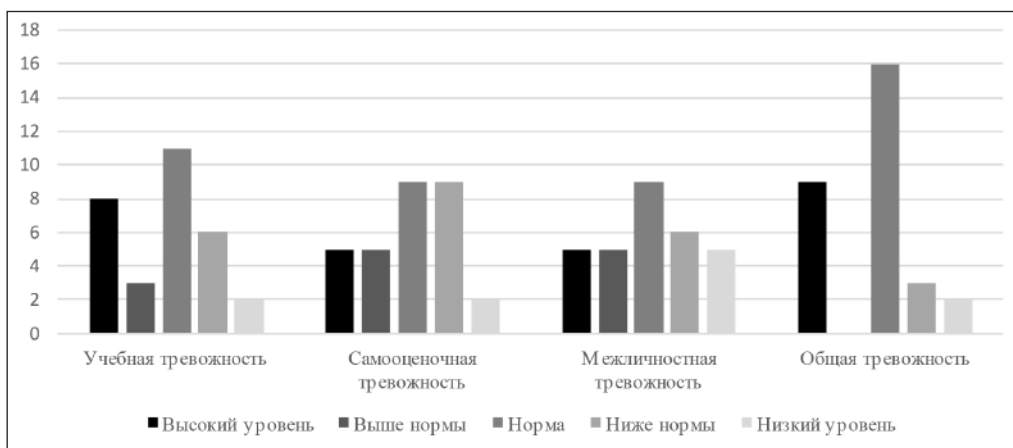


Рис. 3. Результаты по методике «Шкала тревожности (А. М. Прихожан)» сельская выборка

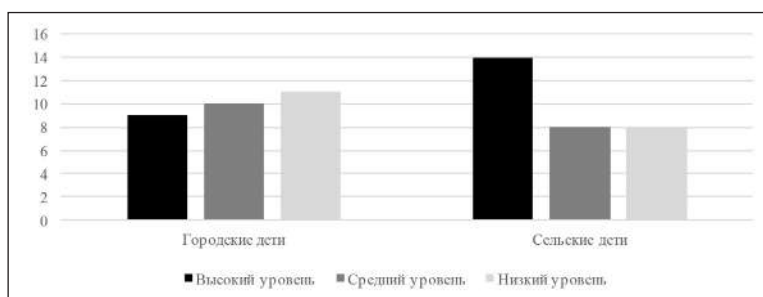


Рис. 4. Результаты по методике «Несуществующее животное»

Статистически значимые различия получены только по двум шкалам. По методике «Шкала самооценки и уровня тревожности Спилберга—Ханина» *U*-критерию Манна—Уитни выявил асимптотическую значимость результата по шкале личностной тревожности критерий ($\alpha = 0,014$; $p < 0,05$). По методике «Шкала тревожности (А. М. Прихожан)» *U*-критерий Манна—Уитни выявил асимптотическую значимость результата по самооценочной тревожности ($\alpha = 0,023$; $p < 0,05$), в данных случаях нулевая гипотеза отклоняется, т. е. распределение личностной и самооценочной тревожности различаются у двух групп детей. По ситуативной ($\alpha = 0,052$), учебной ($\alpha = 0,450$), межличностной ($\alpha = 0,722$) и общей тревожности ($\alpha = 0,099$) значимых расхождений между городом и селом не обнаружено.

Таким образом, проведенный статистический анализ позволил подтвердить исходную рабочую гипотезу. Предположение о том, что сельские младшие школьники демонстрируют более высокие показатели тревожности по сравнению с городскими сверстниками, нашло эмпирическое подтверждение, однако не по всем заявленным видам, а по ключевым — личностному и самооценочному. Именно эти две шкалы дали статистически значимые различия ($\alpha = 0,014$ и $\alpha = 0,023$ соответственно), что указывает на направленное влияние сельской среды. По данным, у сельских детей почти в два раза чаще фиксируется высокая личностная тревожность, а повышенная самооценочная тревожность встречается в полтора раза чаще, чем в городе. Остальные виды тревожности (ситуативная, учебная, межличностная) значимых межгрупповых расхождений не показали, что говорит об избирательности средового воздействия. Следовательно, гипотеза о более высоком уровне тревожности у сельских школьников доказана мной в той части, которая касается устойчивых личностных и самооценочных форм.

Обсуждение результатов. Сравнение тревожности у городских и сельских младших школьников выявило как сходства, так и заметные различия. Сельские дети вдвое чаще демонстрируют высокий уровень личностной тревожности (56,7 % против 26,7 % у городских). Это подтверждает: жизнь в небольших, тесно связанных сообществах с сильным внешним контролем способствует хронической тревоге — любой поступок или промах ребенка быстро становится всеобщим достоянием, порождая постоянное ожидание оценки.

Второе важное отличие — самооценочная тревожность: у селян она повышена в 1,5 раза чаще (33,4 % против 23,3 %). Причиной могут быть частые сравнения со стороны педагогов и родителей. При этом значимых различий в учебной тревожности не найдено ($\alpha = 0,450$) — вероятно, из-за единых образовательных стандартов и небольших классов, снижающих конкуренцию.

Статистически значимых расхождений по ситуативной и межличностной тревожности не обнаружено ($\alpha = 0,052$ — на грани значимости). Однако проективная методика «Несуществующее животное» дала иную картину: высокий уровень тревожности зафиксирован у 46,6 % сельских детей против 30 % городских. В рисунках горожан чаще встречались признаки скрытых страхов (штриховка, сильный нажим, мелкие детали) — это требует дальнейшего изучения.

В отличие от подростков, у которых городская среда усиливает тревожность из-за конкуренции и информационного шума, у младших школьников фактором риска выступает село (особенно для личностной и самооценочной тревожности). Это объясняется возрастной чувствительностью к социальной оценке в 7—10 лет и особенностями якутской сельской общины. Вывод: влияние среды на тревожность нелинейно и опосредовано возрастом, культурным контекстом и конкретным видом тревоги.

Заключение

Основные результаты. В ходе эмпирического сопоставления групп младших школьников из г. Якутска и Горного района (с. Дикимдя) установлено следующее.

Сельские дети демонстрируют статистически значимо более высокие уровни личностной ($a = 0,014$) и самооценочной тревожности ($a = 0,023$) по сравнению с городскими сверстниками. Доля сельских школьников с высоким уровнем личностной тревожности (56,7 %) более чем вдвое превышает аналогичный показатель в городе (26,7 %).

По ситуативной, учебной, межличностной и общей тревожности значимых межгрупповых различий не обнаружено, что уточняет исходную гипотезу: влияние среды избирательно и не распространяется на все виды тревожности.

Проективная методика выявила высокий уровень тревожности у 46,6 % сельских детей и у 30 % городских, при этом рисунки городских испытуемых чаще демонстрировали признаки латентных страхов.

Полученные результаты опровергают идею о том, что город — это главный стрессор для младших школьников. Сельская среда в Якутии, напротив, несет в себе специфические риски для формирования устойчивой тревожности у детей.

Краткие результаты исследования. Проведенное эмпирическое исследование показало, что младшие школьники, проживающие в сельской местности Республики Саха (Якутия), отличаются от городских сверстников по уровню и структуре тревожности. Статистически значимые различия (U -критерий Манна–Уитни, $p < 0,05$) зафиксированы по двум показателям: личностной тревожности ($a = 0,014$) и самооценочной тревожности ($a = 0,023$). В селе высокий уровень личностной тревожности встречается в 2,1 раза чаще (56,7 % против 26,7 % в городе), а повышенная самооценочная тревожность — в 1,4 раза чаще (33,4 % против 23,3 %). По ситуативной ($a = 0,052$), учебной ($a = 0,450$), межличностной ($a = 0,722$) и общей тревожности ($a = 0,099$) достоверных различий не выявлено. Проективная методика «Несуществующее животное» дополнительно показала, что у сельских детей чаще диагностируется высокий уровень тревожности по рисункам (46,6 % против 30 % в городе), при этом городские школьники демонстрируют больше признаков скрытых, подавленных страхов (штриховка, сильный нажим, мелкая детализация).

Исходя из поставленной цели, мы формулируем следующие **выводы**:

1. По личностной тревожности — сельские младшие школьники имеют достоверно более высокие показатели, чем городские. Более половины детей из села (56,7 %) находятся в зоне высокого уровня личностной тревожности, что делает их уязвимыми для хронического эмоционального неблагополучия. Городская среда в этом отношении выступает менее рискованным фактором.

2. По самооценочной тревожности — у сельских детей также зафиксирован более высокий уровень (статистически значимо). Это означает, что в условиях сельской школы и общины у ребенка чаще формируется тревога, связанная с оценкой его личности окружающими, тогда как в городе самооценочные переживания выражены слабее.

3. По учебной и межличностной тревожности — значимых различий между городом и селом не обнаружено. Следовательно, школьная успеваемость и отношения с одноклассниками вызывают сходный уровень беспокойства независимо от места жительства, что может объясняться едиными образовательными стандартами и универсальными механизмами детского общения.

4. По ситуативной тревожности — различия находятся на грани статистической значимости ($a = 0,052$), что позволяет говорить о тенденции к ее повышению в сельской выборке. Однако проективные данные показывают, что у городских детей тревожность может принимать латентные, подавленные формы, не фиксируемые опросниками. Таким образом, скрытая тревога чаще встречается в городе, а открытая — в селе.

Общий вывод по гипотезе — предположение о том, что сельская среда продуцирует более высокий уровень тревожности у младших школьников, подтвердилось, но не тотально, а применительно к личностному и самооценочному видам. Сельский уклад (тесный круг общения, публичность, сильный социальный контроль) действительно формирует устойчивую склонность к тревоге и зависимость от внешней оценки. В то же время городская среда не является для детей 7—10 лет однозначным стрессором — напротив, она дает больше возможностей для укрытия от постоянного оценивания.

Практические рекомендации. Основываясь на результатах, учреждений можно предложить следующие рекомендации:

1. *Сельские школы:* следует внедрить программы, направленные на снижение тревожности, связанной с личностью и самооценкой. Основной упор сделать на развитие способности к самооценке. Эффективными будут групповые тренинги самопринятия, методы когнитивной перестройки (разделение оценки поступка и личности) и работа с родителями для уменьшения излишнего общественного контроля.

2. *Городские школы:* для выявления скрытых форм тревожности в диагностику необходимо включить проективные методики (например, рисунки, незаконченные предложения). Рекомендуются занятия, способствующие эмоциональной разрядке, снижению перфекционизма и созданию безопасной среды для выражения страхов без опасения осуждения.

3. *Общие рекомендации:* психологам в школах обоих типов следует различать учебную и самооценочную тревожность. Первая нуждается в академической поддержке, вторая — в коррекции представлений о себе.

Направления дальнейших исследований. Полученные данные носят перекрестный характер и фиксируют различия только на одном возрастном срезе. Первая задача связана с контролем дополнительных переменных. В нашем исследовании выборки были уравнены по полу и возрасту, однако не учитывались такие факторы, как состав семьи (полные/неполные), образовательный уровень родителей, а также социометрический статус ребенка в классе. Влияние этих переменных на структуру тревожности в городе и на селе требует отдельного анализа, желательно на большей выборке ($n > 100$).

Второе направление — межрегиональные сравнения. Якутия отличается экстремальными климатическими условиями, низкой плотностью населения на селе и сохранением элементов традиционного уклада. Неясно, воспроизводятся ли обнаруженные закономерности в других федеральных округах, например в регионах средней полосы России или на юге. Повторение аналогичного протокола диагностики в разных субъектах Российской Федерации позволит отделить универсальные эффекты урбанизации от регионально-специфических.

СПИСОК ИСТОЧНИКОВ

1. Курбанова А. Б., Кимпаева Э. А., Ахмадова З. М. Особенности профилактики уровня тревожности в младшем школьном возрасте // Проблемы современного педагогического образования. 2024. Вып. 85. Ч. 2. С. 204—208.
2. Алескеров У. Э. Взгляд на город: как психология формирует восприятие пространства // Известия КГАСУ. 2025. № 4(74). С. 217—228.
3. Арифмаматов Э. Л. Тревожность и особенности ее проявления у младших школьников // Теория и практика современной науки. 2018. № 5(35). С. 90—94.
4. Умхажиева Х. Т. Тревожность младших школьников в учебном процессе // Молодой ученый. 2019. № 52(290). С. 244—247.
5. Пилюгина Е. И., Бережнова О. В., Юндин Р. Н. Исследование проблемы тревожности у детей младшего школьного возраста // Проблемы современного педагогического образования. 2020. Вып. 68. Ч. 4. С. 305—308.
6. Лебедева Е. И. Современные предикторы школьной тревожности младших школьников // Вестник Ленинградского государственного университета им. А. С. Пушкина. 2020. № 2. С. 347—359.
7. Серебрякова Т. А., Швецова И. В. Результаты апробации экспериментальной программы изучения тревожности младших школьников // Проблемы современного педагогического образования. 2023. Вып. 79. Ч. 1. С. 432—435.
8. Кузнецова Я. А. Причины появления тревожности у младших школьников // Гаудеамус. 2019. Т. 18. № 3. С. 91—93. DOI: 10.20310/1810-231X-2019-18-3(41)-91-93.
9. Волковская Е. А. Кто такие тревожные дети? // Проблемы педагогики. 2021. № 2(53). С. 49—50.
10. Дашкина А. И. Особенности личностных качеств городских и сельских подростков // Юный ученый. 2023. № 6(69). С. 103—108.
11. Рязанцева М. А., Мартышов А. В. Выявление уровня тревожности у младших школьников столичного мегаполиса // Мир науки, культуры, образования. 2018. № 1(68). С. 329—330.
12. Гусева П. М., Корнеева В. В., Аверьянова Н. И., Коломеец Н. Ю. Психологическая устойчивость школьников, проживающих в сельской и городской местностях // Международный студенческий научный вестник. 2022. № 6. URL: <https://eduherald.ru/article/view?id=21003>.
13. Савинцев Е. И. Влияние уровня тревожности на самооценку подростков // Старт в науке. 2019. № 3. Ч. 1. С. 76—82.
14. Комиссарова О. А., Милованова О. А. Особенности переживания тревожности и одиночества как предикторы употребления ПАВ у подростков (на материале анкетирования зависимых 12—18 лет) // Психология и психотехника. 2025. № 1. С. 85—95. DOI: 10.7256/2454-0722.2025.1.73281.
15. Адмакина Т. А. Психологические особенности рассказа детей при выполнении методики «Рисунок несуществующего животного» как индикатор психогенного индуцирования // Прикладная юридическая психология. 2021. № 1(54). С. 124—132.

REFERENCES

1. Kurbanova A. B., Kimpaeva E. A., Akhmadova Z. M. Features of prevention of anxiety level in primary school age. *Problemy sovremennogo pedagogicheskogo obrazovaniya = Problems of modern pedagogical education*. 2024;85(2):204—208. (In Russ.)
2. Aleskerov U. E. City view: how psychology shapes our perception of space. *Izvestiya KGASU = News of the KSUAE*. 2025;4(74):217—228. (In Russ.)
3. Arifmamatov E. L. Anxiety and peculiarities of its manifestation in younger schoolchildren. *Teoriya i praktika sovremennoy nauki*. 2018;5(35):90—94. (In Russ.)
4. Umkhazhieva Kh. T. Anxiety of primary school children in the educational process. *Molodoi uchenyi = Young Scientist*. 2019;52(290):244—247. (In Russ.)
5. Pilyugina E. I., Berezhnova O. V., Yundin R. N. Study of anxiety in children of primary school age. *Problemy sovremennogo pedagogicheskogo obrazovaniya = Problems of modern pedagogical education*. 2020;68(4):305—308. (In Russ.)
6. Lebedeva E. I., Modern predictors of school anxiety primary school children. *Vestnik Leningradskogo gosudarstvennogo universiteta im. A. S. Pushkina = Pushkin Leningrad State University Journal*. 2020;2:347—359. (In Russ.)
7. Serebryakova T. A., Shvetsova I. V. The results of approbation of the experimental program for studying anxiety in junior schoolchildren. *Problemy sovremennogo pedagogicheskogo obrazovaniya = Problems of modern pedagogical education*. 2023;79(1):432—435. (In Russ.)
8. Kuznetsova Ya. A. Causes of younger pupils' anxiety. *Gaudeamus*. 2019;18(3):91—93. (In Russ.) DOI: 10.20310/1810-231X-2019-18-3(41)-91-93.
9. Volkovskaya E. A. Who are anxious children?. *Problemy pedagogiki*. 2021;2(53):49—50. (In Russ.)
10. Dashkina A. I. Features of personal qualities of urban and rural adolescents. *Yunyi uchenyi*. 2023;6(69):103—108. (In Russ.)
11. Ryzantseva M. A., Martyshev A. V. Identify the level of anxiety in primary school children of the capital city. *Mir nauki, kul'tury, obrazovaniya = The world of science, culture and education*. 2018;1(68):329—330. (In Russ.)
12. Guseva P. M., Korneeva V. V., Averiyanova N. I., Kolomeets N. Yu. Psychological stability of a students living in rural and urban areas. *Mezhdunarodnyi studencheskii nauchnyi vestnik*. 2022;6. (In Russ.) URL: <https://eduherald.ru/article/view?id=21003>.
13. Savintsev E. I. Influence of anxiety level on self-esteem of adolescents. *Start v nauke*. 2019;3-1:76—82. (In Russ.)
14. Komissarova O. A., Milovanova O. A. Features of anxiety and loneliness as predictors of narcotics use by adolescents (based on a survey of addicts aged 12-18). *Psikhologiya i psikhotehnika = Psychology and psychotechnics*. 2025;1:85—95. (In Russ.) DOI: 10.7256/2454-0722.2025.1.73281.
15. Admakina T. A. Psychological features of children's story when performing the method "Drawing of a non-existent animal" as an indicator of psychogenic induction. *Prikladnaya yuridicheskaya psikhologiya*. 2021;1(54):124—132. (In Russ.)

Статья поступила в редакцию 29.04.2026; одобрена после рецензирования 06.05.2026; принята к публикации 11.05.2026.
The article was submitted 29.04.2026; approved after reviewing 06.05.2026; accepted for publication 11.05.2026.