

3. Information on a monthly average salary of one employee of the enterprises and the organizations of the Volgograd region in 2010 [Electronic resource]. URL: http://economics.volganet.ru/folder_2/folder_9 (date of viewing: 30.02.2013).

4. Budget Code of the Russian Federation [Electronic resource]. URL: <http://www.consultant.ru> (date of viewing: 30.02.2013).

5. The conclusion about results of external check of execution in 2009 the law of the Volgograd region «About the regional budget for 2009 and for the planned period 2010 both 2011» and the annual budgetary reporting of chief managers of budgetary funds for 2009 from May 28, 2010 № 30 [Electronic resource]. URL: <http://www.ksp34.ru/work/analytical/expert.html> (date of viewing: 30.02.2013).

6. The conclusion about results of external check of execution in 2010 the law of the Volgograd region «About the regional budget for 2010 and for the planned period 2011 both 2012» and the annual budgetary reporting of chief managers of budgetary funds for 2010 from May 31, 2011 № 15/1 [Electronic resource]. URL: <http://www.ksp34.ru/work/analytical/expert.html> (date of viewing: 30.02.2013).

УДК 332.122

ББК 65.261.715

Chumakova Ekaterina Aleksandrovna,
post-graduate student of the department
of economics and management
of Volgograd Business Institute,
state tax inspector of the MIFNS
of Russia # 2 in Volgograd region,
Volgograd,
e-mail: chumakova.ea@mail.ru

Чумакова Екатерина Александровна,
аспирант кафедры экономики и управления
Волгоградского института бизнеса,
государственный налоговый инспектор
МИФНС России № 2
по Волгоградской области,
г. Волгоград,
e-mail: chumakova.ea@mail.ru

ИССЛЕДОВАНИЕ РАСПРЕДЕЛЕНИЯ СУБЪЕКТОВ РОССИЙСКОЙ ФЕДЕРАЦИИ ПО УРОВНЮ БЮДЖЕТНЫХ РАСХОДОВ НА ДУШУ НАСЕЛЕНИЯ

RESEARCH OF DISTRIBUTION OF THE ENTITIES OF THE RUSSIAN FEDERATION BY THE LEVEL OF BUDGET EXPENDITURES PER CAPITA

В статье рассматриваются динамика и разброс расходов бюджетов разных уровней на одного человека, анализируется распределение расходов бюджетов субъектов Российской Федерации на душу населения. Предложена типология оценки регионов Российской Федерации по расходам на одного жителя по сравнению со среднероссийским показателем и группировка субъектов Российской Федерации на основании динамики изменения расходов на душу населения. Определено положение Волгоградской области по расходам консолидированного бюджета региона среди субъектов Южного федерального округа, а также среди субъектов Российской Федерации.

The article has reviewed the dynamics and spreading of the different level budgets expenditures per capita; distribution of the budget expenditures per capita in the entities of the Russian Federation has been analyzed. The typology of evaluation of the RF regions by expenses per head in comparison with the average Russian index of expenses per capita and grouping of the RF entities on the basis of dynamics of changes of per capita expenses has been proposed. Position of Volgograd region has been determined by means of expenses of the consolidated budget of the region among the entities of the South Federal District, as well as the among the entities of the Russian Federation.

Ключевые слова: среднедушевые расходы, бюджетные расходы, динамика и распределение расходов бюджета на одного человека, уровни бюджета, типология регионов, группировка регионов по расходам регионального бюджета на одного жителя, оценка субъектов, население.

Keywords: average per capita expenses, budget expenditures, dynamics and distribution of budget expenditures per head, budget levels, typology of regions, grouping of regions by regional budget expenditures per head, entities evaluation, population.

Россия отличается высокой неравномерностью экономического развития в территориальном разрезе. Значительные территориальные диспропорции присущи огромной стране, которая является ареной жизни людей с их социальными, культурными, национальными, духовными интересами, с их потребностями и привязанностями. Возникнув первоначально в силу различий в географическом положении и природно-климатических условиях, обусловивших характер расселения населения, региональные диспропорции со временем обостряются.

Проведем оценку распределения расходов на душу населения консолидированного бюджета РФ, федерального и регионального бюджетов, а также бюджета г. Волгограда (табл. 1).

Таблица 1

Распределение расходов бюджета на душу населения за 2008–2012 годы

Наименование бюджета		2008	2009	2010	2011	руб/чел 2012
Консолидированный бюджет РФ		78 817,95	87 301,12	89 385,51	99 846,01	113 634,52
Федеральный бюджет РФ		47 144,62	60 855,28	63 393,61	76 542,19	90 110,17
Бюджет субъекта РФ	Средний по РФ	43 787,18	43 807,17	46 446,4	53 729,57	58 195,95
	min	17 809,00	23 923,24	22 327,82	25 762,05	27 527,97
	max	279 353,77	324 861,92	333 881,57	370 285,69	431 652,71
Бюджет г. Волгограда		13 804,41	13 130,09	13 370,55	14 361,09	15 537,62

Величина среднедушевых расходов бюджетов разных уровней существенно отличается. Так, за 2012 год расходы консолидированного бюджета РФ на одного жителя России в 1,3 раза больше аналогичного показателя на уровне федерального бюджета, в 1,9 раза больше среднероссийского показателя на региональном уровне и в 7 раз больше расходов на одного жителя на уровне бюджета г. Волгограда. Совокупные расходы федерального бюджета в расчете на душу населения в 1,6 раза и 5,8 раза превышают аналогичный показатель консолидированных бюджетов субъектов РФ и бюджета г. Волгограда соответственно. Довольно пестро выглядит картина в различных регионах, где диспропорции в бюджетном финансировании на порядок отличаются друг от друга, где максимальное значение расчетного показателя в 16 раз превышает минимальное и в 7 раз больше среднероссийского значения.

В последнее время расходы бюджетов всех уровней неуклонно растут. Темп роста совокупных расходов федерального бюджета в 2009 году по сравнению с предыдущим 2008 годом составил 129%, в 2010/2009 – 104%, в 2011/2010 – 121%, в 2012/2011 – 118%.

Если в 2008 году расходы федерального бюджета на душу населения не превышали 50000 рублей на человека в год, то в 2012 году – уже свыше 90000 рублей, темп роста в 2012 году по сравнению с 2008 годом составил 191%. С меньшим темпом роста за аналогичный период происхо-

дит увеличение расходов бюджетов субъектов РФ на душу населения и составляет 133%, на уровне бюджета г. Волгограда – 113%.

Для получения ответа, как обстоят дела в регионах со среднедушевыми расходами, была проведена оценка субъектов по расходам консолидированных бюджетов субъектов РФ на душу населения [1, с. 42]. Методика предполагает ранжирование регионов по отношению показателя «Расходы консолидированного бюджета субъекта РФ» к показателю «Население региона»:

$$R_{дн} = P_i / N_i,$$

где i – субъект РФ.

Далее были определены интервалы значений расходов населения для соответствующих расходных групп [2, с. 106]. Для этого использовались интервальные ряды распределения регионов по уровню расходов на душу населения, учитывая среднероссийский показатель, и условно разбиты результаты расчетов на 5 групп:

- 1-я группа – 200% к среднероссийскому показателю;
- 2-я группа – 100% к среднероссийскому показателю;
- 3-я группа – 80% к среднероссийскому показателю;
- 4-я группа – 60% к среднероссийскому показателю;
- 5-я группа – ниже 60% к среднероссийскому показателю.

Затем был определен количественный состав регионов в каждом интервальном ряду (табл. 2).

Таблица 2

Типология регионов России по уровню расходов бюджета субъекта РФ на одного жителя в 2012 году

№ группы	Уровень расходов	Регионы	Численность населения
1	200–700% к среднероссийскому показателю	Чукотский автономный округ, Ненецкий автономный округ, Ямало-Ненецкий автономный округ, Ханты-Мансийский автономный округ, г. Москва, Сахалинская область, Магаданская область, Камчатский край, Республика Саха (Якутия)	11,25% населения РФ
2	100–200% к среднероссийскому показателю	Амурская область, Республика Тыва, Архангельская область, Республика Коми, Хабаровский край, Республика Алтай, Чеченская Республика, Красноярский край, Мурманская область, г. Санкт-Петербург	10,29% населения РФ
3	80–100% к среднероссийскому показателю	Тюменская область, Московская область, Еврейская автономная область, Республика Карелия, Вологодская область, Кемеровская область, Калининградская область, Белгородская область, Республика Татарстан, Томская область, Ленинградская область, Свердловская область, Республика Бурятия, Краснодарский край, Новгородская область, Иркутская область, Ярославская область, Забайкальский край, Новосибирская область, Приморский край, Калужская область, Республика Мордовия, Республика Ингушетия	32,07% населения РФ
4	60–80% к среднероссийскому показателю	Астраханская область, Пермский край, Самарская область, Липецкая область, Нижегородская область, Оренбургская область, Челябинская область, Омская область, Республика Калмыкия, Республика Хакасия, Тверская область, Удмуртская Республика, Ульяновская область, Волгоградская область, Республика Башкортостан, Тульская область, Рязанская область, Кировская область, Курганская область, Курская область, Костромская область, Псковская область, Владимирская область, Пензенская область, Алтайский край, Республика Марий Эл, Тамбовская область, Орловская область, Ростовская область, Смоленская область, Воронежская область, Карачаево-Черкесская Республика, Брянская область	37,65% населения РФ
5	Ниже 60% к среднероссийскому показателю	Чувашская Республика, Республика Северная Осетия–Алания, Саратовская область, Ивановская область, Республика Адыгея, Кабардино-Балкарская Республика, Ставропольский край, Республика Дагестан	8,75% населения РФ

Источники: [3; 4].

Только в 19 из 83 регионов (21,54% населения России) в 2012 году расходы регионального бюджета на одного человека выше среднероссийского значения, в остальных 64 регионах (78,46% населения России) показатель расходов на одного жителя ниже среднероссийского показателя. И только в 7 регионах России расходы бюджета на одного жителя близки (+/-5%) к среднему по России значению:

Республика Карелия (55564,59 рубля), Московская область (55708,40 рубля), Республика Татарстан (56059,39 рубля), Чеченская Республика (58516,44 рубля), Архангельская область (58963,27 рубля).

Среди макрорегионов наиболее высокие бюджетные расходы на душу населения характерны для территорий Дальневосточного федерального округа (Чукотский

автономный округ, Сахалинская область, Магаданская область, Камчатский край, Республика Саха (Якутия) и отдельных регионов Уральского (Ямало-Ненецкий автономный округ), Северно-Западного (Ненецкий автономный округ) и Центрального (г. Москва) федеральных округов. В первой группе субъектов РФ по итогам 2008–2012 годов объем расходов регионального бюджета на одного жителя существенно выше, чем по России в целом:

– Чукотский автономный округ – 600–700% к среднероссийскому показателю;

– Ненецкий автономный округ – 500–600% к среднероссийскому показателю;

– Ямало-Ненецкий автономный округ – 400–500% к среднероссийскому показателю;

– Ханты-Мансийский автономный округ, г. Москва, Сахалинская область, Магаданская область, Камчатский край, Республика Саха (Якутия) – 200–300% к среднероссийскому показателю.

По итогам 2012 года объем расходов регионального бюджета Чукотского автономного округа, где проживает 51 тыс. человек, составил 431652 рубля на одного жителя этого региона, Ненецкого автономного округа (43 тыс. человек) – 344028 рублей, Ямало-Ненецкого автономного округа (542 тыс. человек) – 307654 рубля, Магаданской области (152 тыс. человек) – 175035 рублей, Камчатского края (320 человек) – 168849 рублей, Сахалинской области (494 тыс. человек) – 155877 рублей, Республики Саха (Якутия) (955 тыс. человек) – 150503 рубля, Ханты-Мансийского автономного округа (1584 тыс. человек) – 136967 рублей и замыкает девятку лидеров столица России г. Москва, где на каждого москвича из 11978 тыс. человек приходится 128605 рублей бюджетных расходов. Высокие расходы населения ряда северных регионов с небольшой численностью обусловлены преобладанием в зоне с экстремальными природными условиями отраслей добывающей промышленности (газовая, нефтяная, горная химия).

Вторая группа регионов включает 10 субъектов РФ, или 10,29% населения страны, где расходы регионального бюджета на одного жителя соответствуют или превышают среднероссийский показатель (100–200%). Преимущественно это регионы Северо-Западного (Архангельская область, Мурманская область, г. Санкт-Петербург, Республика Коми), Сибирского (Республика Тыва, Республика Алтай, Красноярский край) и Дальневосточного (Амурская область, Хабаровский край) федерального округов. Из южных регионов в этой группе присутствует только один субъект РФ Северо-Кавказского федерального округа – Чеченская Республика.

В 23 субъектах РФ (третья группа регионов) расходы бюджета несколько ниже среднероссийского значения и включают регионы всех округов, концентрируя 1/3 населения страны. С 2008-го по 2012 год стремительно улучшили свои позиции следующие регионы данной группы: Республика Ингушетия (+30 позиций), Краснодарский край и Республика Мордовия (+24 позиции). С наибольшими потерями заняли свои места в рейтинге следующие субъекты РФ: Вологодская область (-15 позиций), Кемеровская область (-12 позиций) и Свердловская область (-10 позиций).

Наиболее многочисленна четвертая группа регионов из 33 субъектов РФ (37,65% населения России). Данная группа регионов включает регион с минимальным значением расходов бюджета на душу населения – Брянская область с показателем 35164 рубля на одного человека – и макси-

мальным значением у Самарской области – 46083 рубля на одного жителя. Самые стремительные потери своих позиций в рейтинге субъектов РФ по расходам на душу населения за 2008–2012 годы произошли у следующих субъектов: Астраханская область (-42 позиции), Республика Калмыкия (-24 позиции), Челябинская область (-19 позиций), Саратовская область (-17 позиций) и Волгоградская область (-14 позиций). Из 4-й группы регионов максимально улучшили свое место в рейтинге по среднедушевым расходам следующие субъекты РФ: Карачаево-Черкесская Республика (+29 позиций), Смоленская и Псковская области (+24 позиции), Орловская область (+14 позиций).

В 5-й группе регионов РФ в девяти субъектах РФ (8,75% населения России) региональные расходы на душу населения значительно ниже среднероссийских расходов, в Кабардино-Балкарской Республике и Республике Дагестан расходы бюджета на одного человека в 2 раза ниже среднероссийских: 29057 рублей (859 тыс. человек) и 27528 рублей (2946 тыс. человек) соответственно. Республика Дагестан неизменно находится в нижней части списка на последнем 83-м месте в рейтинге субъектов РФ по среднедушевым расходам регионов; Кабардино-Балкарская постепенно с 2008 года потеряла свои позиции в рейтинге, переместившись с 79-го на 83-е место; Чувашская Республика и Республика Северная Осетия–Алания с 2008 года стремительно потеряли свои позиции на 26 мест каждая.

Распределение всех субъектов РФ по 5 группам регионов с разбивкой по интервалам по отношению к среднероссийскому показателю с 2008-го по 2012 год можно увидеть на рис. 1–5, где видно, что наиболее постоянная картина на протяжении всего анализируемого периода остается в 1-й и 2-й группах регионов с интервальными значениями 200–700% и 100–200% соответственно. Так, за последние 4 года девятка регионов из 1-й группы стабильно занимает свои лидирующие позиции в оценке расходов бюджета субъекта РФ на одного жителя, в 2008 году Республика Саха (Якутия) не входила в 1-ю группу регионов и занимала свою позицию во 2-й группе регионов. Постоянными «жителями» второй группы регионов за последние пять лет были следующие субъекты РФ: Республика Коми, г. Санкт-Петербург, Мурманская область, Хабаровский край, Красноярский край, Республика Алтай, Архангельская область, Чеченская Республика, Республика Тыва и Амурская область в 2008 году занимали свои позиции в 3-й группе регионов, но уже с 2009-го по 2012 год попали в число «постояльцев» 2-й группы регионов. От 1 года до 3 лет находившиеся и не сумевшие удержать свои позиции во 2-й группе регионов были следующие субъекты РФ: Еврейская автономная область, Республика Татарстан, Московская область, Республика Карелия, Белгородская область, Приморский край, Тюменская область.

Состав 3-й и 4-й групп регионов самый многочисленный, и за последние 5 лет он менялся как в сторону увеличения расходов бюджета субъекта РФ на одного человека, так и в сторону уменьшения. Тем не менее к числу постоянных регионов 3-й группы относятся Новгородская область, Калининградская область, Томская область, Республика Бурятия, Вологодская область, Кемеровская область. К числу постоянных регионов 4-й группы относятся Нижегородская область, Рязанская область, Удмуртская Республика, Оренбургская область, Липецкая область, Омская область, Республика Башкортостан, Челябинская область, Ульяновская область, Волгоградская область, Республика Калмыкия.

Сравнивая рис. 4 и 5, видим, что произошло заметное сокращение количества регионов 5-й группы с 23 регионов до 5 регионов в 2009 году по сравнению с 2008 годом в интервале «ниже 60%» и одновременное увеличение количества регионов в 4-й группе с интервалом «60–80%» с 24

до 40. Расходы бюджета субъекта РФ Республики Дагестан и Кабардино-Балкарской Республики за последние 5 лет не достигали и 1/2 среднероссийского значения расходов на душу населения, оба региона прочно закрепили статус регионов-аутсайдеров.

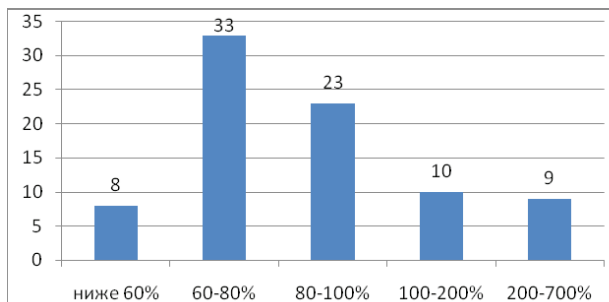


Рис. 1. Группировка регионов по расходам регионального бюджета на душу населения по сравнению со среднероссийским показателем в 2012 году

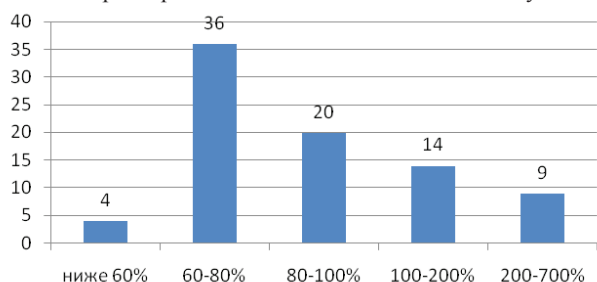


Рис. 3. Группировка регионов по расходам регионального бюджета на душу населения по сравнению со среднероссийским показателем в 2010 году

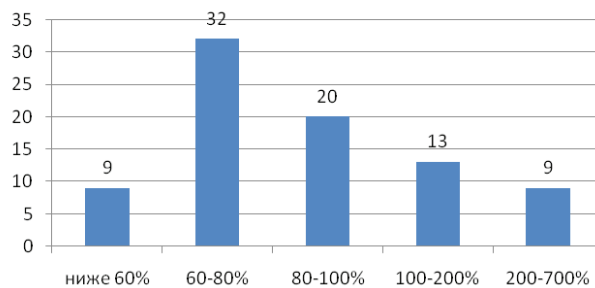


Рис. 2. Группировка регионов по расходам регионального бюджета на душу населения по сравнению со среднероссийским показателем в 2011 году

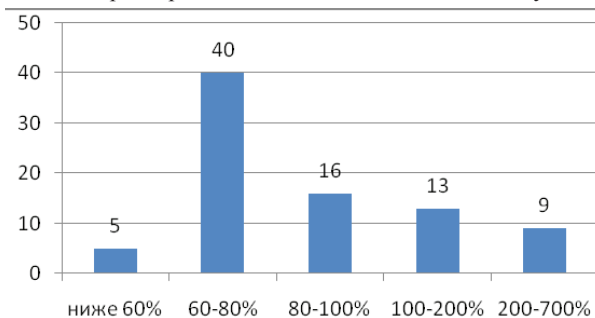


Рис. 4. Группировка регионов по расходам регионального бюджета на душу населения по сравнению со среднероссийским показателем в 2009 году

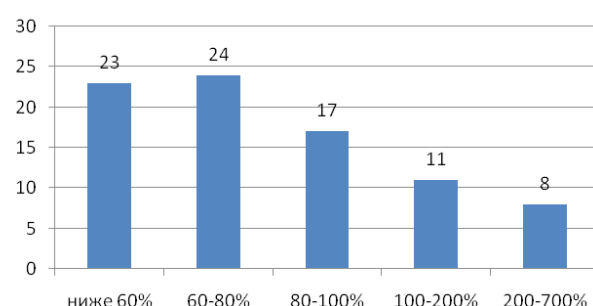


Рис. 5. Группировка регионов по расходам регионального бюджета на душу населения по сравнению со среднероссийским показателем в 2008 году

Анализируя результаты оценки субъектов РФ по расходам регионального бюджета на одного жителя, можно отметить, что к числу регионов, максимально поднявших планку среди субъектов РФ с 2008-го по 2012 год, относятся:

- Республика Ингушетия (+30, с 81-го на 51-е место);
- Карачаево-Черкесская Республика (+29, с 82-го на 53-е место);
- Краснодарский край (+24, с 55-го на 31-е место);
- Республика Мордовия (+24, с 48-го на 24-е место);
- Смоленская область (+24, с 76-го на 52-е место);
- Псковская область (+21, с 67-го на 46-е место);
- Приморский край (+20, с 46-го на 26-е место);
- Калужская область (+18, с 49-го на 29-е место).

К числу регионов, максимально утративших свои позиции в рейтинге по расходам на душу населения за 2008–2012 годы, относятся следующие субъекты:

- Астраханская область (-42, с 33-го на 75-е место);
- Чувашская Республика (-26, с 53-го на 79-е место);
- Республика Северная Осетия – Алания (-26, с 56-го на 82-е место);
- Тюменская область (-25, с 15-го на 40-е место);
- Республика Калмыкия (-24, с 50-го на 74-е место);
- Челябинская область (-18, с 45-го на 63-е место);
- Саратовская область (-17, с 63-го на 80-е место);
- Вологодская область (-15, с 24-го на 39-е место);
- Волгоградская область (-14, с 58-го на 72-е место).

С учетом динамики среднедушевых расходов за 2008–2012 годы все субъекты РФ можно разделить на три группы. К первой группе субъектов РФ можно отнести такие регионы, у которых расходы на душу населения растут на протяжении всего рассматриваемого периода (табл. 3). В данную группу входит 51 регион (61% от общего числа субъектов РФ).

Таблица 3

Субъекты РФ, у которых расходы регионального бюджета на одного жителя увеличиваются

№ п/п	Регион	№ п/п	Регион	№ п/п	Регион
1	Республика Дагестан	18	Курганская область	35	Пермский край
2	Брянская область	19	Саратовская область	36	Ленинградская область
3	Карачаево-Черкесская Республика	20	Кировская область	37	Республика Татарстан
4	Республика Ингушетия	21	Рязанская область	38	Белгородская область
5	Ставропольский край	22	Республика Башкортостан	39	Калининградская область
6	Республика Адыгея	23	Волгоградская область	40	Амурская область
7	Воронежская область	24	Краснодарский край	41	Еврейская автономная область
8	Смоленская область	25	Удмуртская Республика	42	Республика Коми
9	Ростовская область	26	Тверская область	43	Хабаровский край
10	Ивановская область	27	Республика Калмыкия	44	Республика Алтай
11	Орловская область	28	Республика Мордовия	45	Мурманская область
12	Тамбовская область	29	Калужская область	46	Республика Саха (Якутия)
13	Республика Марий Эл	30	Нижегородская область	47	Камчатский край
14	Владимирская область	31	Забайкальский край	48	Магаданская область
15	Псковская область	32	Ярославская область	49	Сахалинская область
16	Костромская область	33	Новгородская область	50	Ненецкий автономный округ
17	Курская область	34	Республика Бурятия	51	Чукотский автономный округ

Вторая группа субъектов РФ объединяет регионы, у которых расходы на душу населения оставались неизменными на протяжении двух и более лет в течение анализируемого периода с 2008-го по 2012 год. В данную группу входит 12 регионов (12% от общего числа субъектов РФ).

Таблица 4

Субъекты РФ, у которых расходы регионального бюджета на одного жителя оставались неизменными

№ п/п	Регион	№ п/п	Регион
1	Кабардино-Балкарская Республика	7	Липецкая область
2	Алтайский край	8	Новосибирская область
3	Пензенская область	9	Томская область
4	Ульяновская область	10	Республика Тыва
5	Республика Северная Осетия–Алания	11	Архангельская область
6	Омская область	12	Московская область

В третью группу субъектов РФ входят регионы, у которых расходы на душу населения в динамике уменьшились. В данную группу входит 20 регионов (24% от общего числа субъектов РФ).

Таблица 5

Субъекты РФ, у которых расходы на душу населения уменьшились

№ п/п	Регион	№ п/п	Регион
1	Тульская область	11	Кемеровская область
2	Чувашская Республика	12	Вологодская область
3	Республика Хакасия	13	Республика Карелия
4	Приморский край	14	Тюменская область
5	Челябинская область	15	Чеченская Республика
6	Оренбургская область	16	Красноярский край
7	Иркутская область	17	г. Санкт-Петербург
8	Самарская область	18	г. Москва
9	Астраханская область	19	Ханты-Мансийский автономный округ
10	Свердловская область	20	Ямало-Ненецкий автономный округ

В рейтинге субъектов по расходам консолидированного бюджета области за 2012 год среди субъектов Российской Федерации Волгоградская область занимает 69-е место, за 2011 год – 70-е место, за 2010 год – 69-е место, за 2009 год – 63-е место, за 2008 год – 58-е место, то есть регион постоянно теряет свои позиции в рейтинге субъектов РФ. Среди субъектов Южного федерального округа по расходам консолидированного бюджета региона Волгоградская область стабильно занимает 3-е место из 6, пропуская вперед Краснодарский край и Ростовскую область и оставляя за собой Астраханскую область и республики Адыгею и Калмыкию. Показатель на уровне бюджета г. Волгограда несопоставимо мал по сравнению с показателем на федеральном и региональном уровнях. В среднем на одного жителя Волгограда из бюджета города тратится 15537 рублей в 2012 году. Самые высокие показатели среднедушевых бюджетных расходов среди городов у двух столиц – официальной и «северной», отставание Волгограда от Москвы – 8-кратное, от Санкт-Петербурга – 5-кратное. Но даже между лидерами рейтинга наблюдаются сильные разрывы в обеспеченности бюджетными средствами: в среднем на одного москвича за 2012 год городские власти потратили 128604 рубля, на петербуржца – 76022 рубля.

В целом выполненный анализ позволяет видеть, насколько велик разброс субъектов РФ по расходам регионального бюджета на одного жителя и насколько существенно меняется структурный состав каждой группы регионов по отношению к среднероссийскому показателю расходов на душу населения за последние 5 лет.

Рост качества жизни населения реально происходит на уровне муниципальных образований, где под руководством органов власти создают (или должны создавать) условия, благоприятные для развития (или привлечения) предпринимательства. Реализация этой задачи способствует созданию политической и социальной стабильности в обществе, сокращению правонарушений, росту доходной части муниципального бюджета, предоставляя более широкие возможности органам муниципальной власти для выполнения намеченных программ социально-го развития [5, с. 34].

БИБЛИОГРАФИЧЕСКИЙ СПИСОК

1. Белочук Е. В., Мариен Л. С. Межрегиональная дифференциация социального комплекса в современной России // Вопросы регулирования экономики. 2011. № 2. Т. 2. С. 32–43.
2. Пахомов М. А., Ермаков А. И., Пахомова Е. С. Исследование распределения населения Тамбовской области по уровню среднедушевого денежного дохода и структуры расходов // Социально-экономические явления и процессы. 2012. № 4 (038). С. 105–109.
3. Официальный сайт Министерства финансов российской Федерации [Электронный ресурс]. URL: <http://info.minfin.ru> (дата обращения: 25.05.2013).
4. Регионы России. Социально-экономические показатели. 2012: стат. сб / Росстат. М., 2012.
5. Кабанов В. Н. Долгосрочная финансовая политика: учеб. пособие. М.: Высшая школа, 2010. 300 с.
6. Морозова Н. И. Анализ качества жизни населения России: региональный аспект // Бизнес. Образование. Право. Вестник Волгоградского института бизнеса. 2011. № 3 (16). С. 108–113.
7. Бородин О. И. Модернизация экономики России: этнические и региональные аспекты // Бизнес. Образование. Право. Вестник Волгоградского института бизнеса. 2013. № 2 (23). С. 149–154.

REFERENCES

1. Belochuk E. V., Marien L. S. Inter-regional differentiation of the social complex in Russia // Issues of economics regulation. 2011. # 2. V. 2. P. 32–43.
2. Pakhomov M. A., Ermakov A. I., Pakhomova E. S. Research of distribution of population of Tambov region by the level of the average per capita revenue and the structure of expenses // Social-economic phenomena and processes. 2012. # 4 (038). P. 105–109.
3. Official site of the RF Ministry of finances [Electronic resource]. URL: <http://info.minfin.ru> (dateofviewing: 25.05.2013).
4. Regions of Russia. Social-economic indices. 2012: statistical bulletin / Rosstat. M., 2012.
5. Kabanov V. N. Long-term financial policy: textbook. M.: Higher school, 2010. 300 p.
6. Morozova N. I. Analysis of the population life quality in Russia: regional aspect // Business. Education. Law. Bulletin of Volgograd Business Institute. 2011. # 3 (16). P. 108–113.
7. Borodin O. I. Modernization of the Russian economics: ethnic and regional aspects // Business. Education. Law. Bulletin of Volgograd Business Institute. 2013. # 2 (23). P. 149–154.

УДК 336.02
ББК 65.261.94

Zemlyansky Alexander Aleksandrovitch,
candidate of economics, assistant professor,
assistant of the head of Volgograd branch
of Russian academy of national economy
and state service at the RF President,
Volgograd,
e-mail: zem_aleksandr@mail.ru

Землянский Александр Александрович,
канд. экон. наук, доцент,
помощник руководителя Волгоградского филиала
Российской академии народного хозяйства
и государственной службы при Президенте РФ,
г. Волгоград,
e-mail: zem_aleksandr@mail.ru

Bondareva Svetlana Aleksandrovna,
post-graduate student of the department
of finances and credit
of Volgograd branch
of Russian state trade-economic university,
Volgograd,
e-mail: s.a.bondareva@mail.ru

Бондарева Светлана Александровна,
аспирант кафедры финансов и кредита
Волгоградского филиала
Российского государственного
торгово-экономического университета,
г. Волгоград,
e-mail: s.a.bondareva@mail.ru

РЕСУРСНЫЙ ПОТЕНЦИАЛ ПЕРСОНАЛЬНЫХ ФИНАНСОВ В РЕАЛИЗАЦИИ ИННОВАЦИОННО-ИНВЕСТИЦИОННОЙ ПОЛИТИКИ

RESOURCE POTENTIAL OF PERSONAL FINANCE IN REALIZATION OF INNOVATIVE INVESTMENT POLICY

В настоящее время по-прежнему актуальна проблема формирования ресурсного потенциала инновационно-инвестиционной деятельности. Развитие механизма трансформации сбережений индивидов в инвестиции предопределяет объективные изменения в структуре источников инвестиционных ресурсов. Наиболее важной задачей при решении проблем инновационного развития экономики бу-

дет эффективное использование потенциала персональных финансовых ресурсов как оптимального источника инвестиций в инновации. В статье проведен анализ потенциала персональных финансов как инвестиционного ресурса для реализации российской модели инновационного развития.

Currently, the issue of formation of the resource potential of innovation-investment activity is still actual. Development