

УДК 330.322.2:630

ББК 65.263:65.305.5

Shihverdiev Arif Pirvelievich,
 doctor of economics, professor, academician of RAEN,
 head of the department of economic theory
 and corporate governance
 of Syktyvkar State University,
 Syktyvkar,
 e-mail: shikverdiev@yandex.ru

Oganezova Nina Alexandrovna,
 expert of the Higher Innovation School
 of Business and Law,
 Syktyvkar,
 e-mail: ninok0112@rambler.ru

Шихвердиев Ариф Пирвелиевич,
 д-р экон. наук, профессор, академик РАЕН,
 зав. кафедрой экономической теории
 и корпоративного управления
 Сыктывкарского государственного университета,
 г. Сыктывкар,
 e-mail: shikverdiev@yandex.ru

Оганезова Нина Александровна,
 эксперт Высшей инновационной школы
 бизнеса и права,
 г. Сыктывкар,
 e-mail: ninok0112@rambler.ru

ИНВЕСТИЦИОННАЯ ПРИВЛЕКАТЕЛЬНОСТЬ ПРЕДПРИЯТИЙ ЛЕСНОЙ ОТРАСЛИ И РЕКОМЕНДАЦИИ ПО ЕЕ ПОВЫШЕНИЮ (НА ПРИМЕРЕ РЕГИОНОВ СЗФО)¹

INVESTMENT ATTRACTIVENESS OF FORESTRY AND RECOMMENDATIONS FOR ITS INCREASE (ON THE EXAMPLE OF THE REGIONS OF THE NORTH-WEST FEDERAL DISTRICT)²

В настоящее время предприятия лесной отрасли регионов, имеющие значительный потенциал для собственного развития, столкнулись с проблемой, связанной с нехваткой финансовых средств для его раскрытия. В связи с этим проблема повышения инвестиционной привлекательности приобрела большую актуальность. В результате проведенного исследования были выявлены проблемы, влияющие на ее развитие и определен комплекс мер в области технологических и инновационных новшеств в процессе производства, а также ряд мер в области корпоративного управления и повышения уровня квалификации сотрудников предприятия, которые направлены на улучшение уровня инвестиционной привлекательности предприятий лесной отрасли.

Currently, forestry enterprises of the regions having significant potential for their development have faced the problem of lack of financial resources for the potential disclosure. In this regard, the problem of increasing investment attractiveness has become urgent. The performed research has resulted in revealing the issues affecting its development and in determination of the set of measures in terms of technological and innovation novelties in production process, as well as the number of measures in terms of corporate management and increasing the level of companies' employees qualification aimed at improvement of the forestry companies' investment attractiveness level.

Ключевые слова: инвестиционная привлекательность, правовая культура, потенциальный инвестор, рынок капиталов, конкурентоспособность предприятия, корпоративная культура, корпоративное управление, репутация предприятия, квалифицированные кадры, корпоративная социальная ответственность.

Keywords: investment attractiveness, legal culture, potential investor, capital market, company competitiveness,

corporate culture, corporate management, company reputation, qualified personnel, corporate social responsibility.

В условиях развития рыночных отношений хозяйствующим субъектам для решения задач подъема региональной экономики на долгосрочную перспективу и обеспечение экономического роста необходимо создание качественно сформированной инвестиционной инфраструктуры, которая будет создавать условия для осуществления инвестиционной деятельности, снижать степень риска инвестиционных вложений, облегчать привлечение дополнительных инвестиций, аккумулируя финансовые ресурсы, позволяя реализовывать финансовые возможности, придавая активность инвестиционному процессу [1].

Привлечение инвестиций в деятельность хозяйствующих субъектов лесного сектора является объективно необходимым, поскольку износ производственных фондов превышает все допустимые нормы. Соответственно исследование вопросов стратегического управления предприятием с учетом постоянного повышения его инвестиционной привлекательности имеет особую актуальность и представляет социально-экономический интерес как для предприятия, так и для региона в целом.

В экономической литературе понятие «инвестиционная привлекательность» достаточно новое, емкое, рассматриваемое на разных уровнях среды (страновом, региональном, отраслевом, корпоративном) и используемое преимущественно при характеристике и оценке объектов инвестирования, рейтинговых сопоставлениях, сравнительном анализе процессов.

Широкий спектр взглядов на подходы к содержанию, факторы, определяющие инвестиционную привлекательность предприятия, влияющие на принятие инвестиционного решения потенциальными контрагентами, предопределяют

¹ Исследование проводилось в рамках выполнения гранта РГНФ № 14-12 11003 «Обеспечение благоприятного инвестиционного климата региона (на примере Республики Коми) путем разработки механизмов эффективного управления предпринимательскими рисками».

² Research has been performed within the frame of grant of RGNF No.14-12 11003 «Providing for favorable investment environment of the region (on the example of Komi Republic) by means of development of mechanism of entrepreneurial risks effective management».

множество отличительных друг от друга подходов к определению, анализу, оценке и управлению ею.

В результате анализа отечественной и западной литературы, направленного на изучение содержательного аспекта существующих определений инвестиционной привлекательности, выделена их общая основа: «инвестиционная привлекательность» — это обобщенная характеристика, интенсивно развивающаяся в области теории и практики управления предприятием, влияющая на принятие решения об инвестировании предприятия.

Различия в определениях данного термина являются отражением управленческой деятельности предприятия, требующей в разное время разных подходов.

В современных условиях хозяйствования наиболее приемлемым определением инвестиционной привлекательности хозяйствующих субъектов лесного сектора экономики региона является совокупность инвестиционно привлекательных признаков объекта инвестирования, основанных на аналитических и прогнозных данных, отражающих уровень риска и доходности на осуществляемые инвестиции [2].

В рамках научно-исследовательского центра корпоративного права, управления и венчурного инвестирования Сыктывкарского государственного университета (член Сети Глобального договора ООН) авторами было проведено исследование, в котором принимало участие 100 предприятий лесной отрасли Северо-Западного федерального округа РФ, из них 25% — лесозаготовительные предприятия, 35% — деревообрабатывающие, 10% — предприятия целлюлозно-бумажной промышленности, 25% — торговые и 5% — предприятия, занимающиеся перевозкой продукции лесной отрасли.

Целью исследования является анализ инвестиционной привлекательности предприятий лесной отрасли Северо-Западного федерального округа РФ, поиск механизмов ее повышения в системе взаимоотношений бизнеса и власти и выявление факторов, стимулирующих и сдерживающих повышение инвестиционной привлекательности, оценка эффективности форм и инструментов взаимодействия власти и бизнеса в регионах в области инвестиционной привлекательности.

В качестве методов исследования был выбран экспертный анкетный опрос руководителей предприятий лесной отрасли, проведенный на основе анкетирования респондентов.

В исследовании сделан акцент на основные элементы, на которые обращают внимание потенциальные инвесторы в современных условиях:

1. Оценка уровня конкурентоспособности продукции и корпоративного управления.
2. Субъективная оценка уровня инвестиционной привлекательности предприятий лесной отрасли.
3. Перспективы развития предприятий лесной отрасли.

1. По мнению респондентов, ключевыми факторами, в наибольшей степени влияющими на инвестиционную привлекательность предприятий лесной отрасли, является ресурсообеспеченность — 30%, поскольку деятельность хозяйствующих субъектов лесной отрасли напрямую зависит от главного ресурса лесов регионов — наличия древесины. Немаловажной является квалификация рабочих (17%), в настоящее время сложилась ситуация, связанная дефицитом необходимых квалифицированных специалистов, в частности инженерных специальностей (например, операторы современной лесозаготовительной техники, специалисты сервиса) и среднего технического персонала) 3% предприятий стали уделять внимание уровню корпоративной культуры,

оказывающей влияние на экономическое состояние предприятия, являясь важнейшей составляющей корпоративного управления, что влияет на эффективность деятельности предприятия в целом, поскольку грамотная система корпоративного управления дает возможность таким конкурентным преимуществам, как облегчение доступа к рынку капиталов, снижение стоимости капитала, рост эффективности, улучшение репутации (рис. 1). Одним из важных компонентов эффективного корпоративного управления, оказывающим позитивное влияние на его устойчивое развитие, является высокий уровень корпоративной социальной ответственности (КСО), которая рассматривается не только как добровольный вклад в улучшение общественного благосостояния и развития, но и как инструмент повышения конкурентоспособности при взаимодействии с ключевыми заинтересованными сторонами [3]. Предприятия, проявляя КСО, могут добиться мультипликативного эффекта в общественном развитии [4] и повышения собственной эффективности.

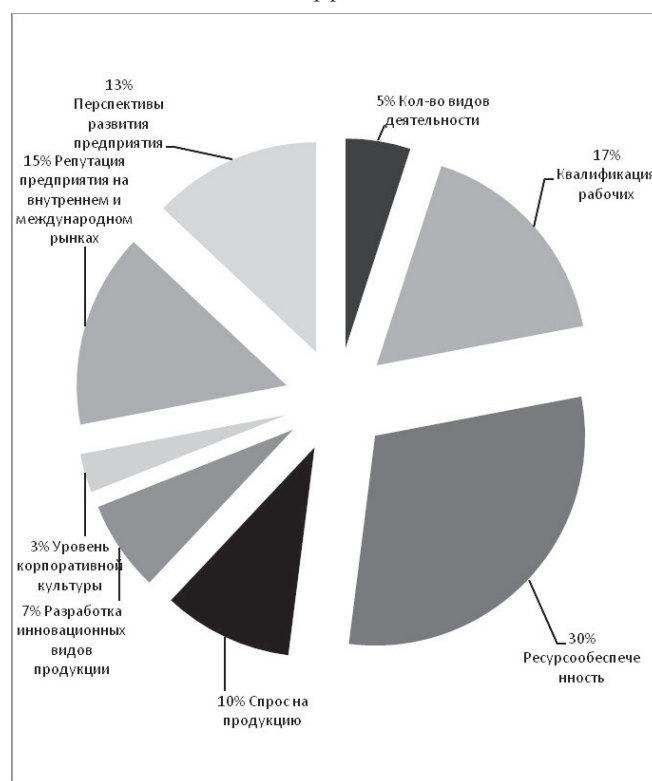


Рис. 1. Факторы, влияющие на инвестиционную привлекательность

Анализируя конкурентные преимущества предприятий лесной отрасли, выделили (рис. 2): спрос на продукцию — 40%, ресурсообеспеченность — 30%, количество видов деятельности — 5%.

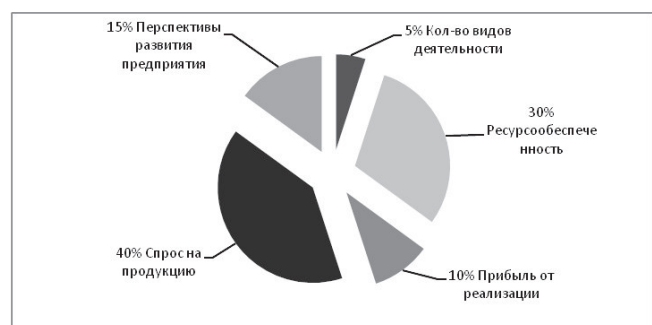


Рис. 2. Конкурентные преимущества предприятий лесной отрасли

Согласно Концепции долгосрочного социально-экономического развития РФ на период до 2020 года государственная региональная политика должна быть направлена на обеспечение сбалансированного социально-экономического развития, повышение качества жизни населения на основе повышения конкурентоспособности и комплексного развития экономики [2]. Обеспечение конкурентоспособности предприятий лесной отрасли — одно из ведущих направлений государственной региональной политики по достижению сбалансированного социально-экономического развития регионов и повышению благосостояния жителей. Поэтому высокий уровень конкурентоспособности бизнеса дает возможность развиваться инновационно и эффективно исполнять роль социально ответственного работодателя и плательщика налогов [5].

Однако всего 60% оценили свою продукцию конкурентоспособной, 25% испытывают конкуренцию со стороны экспортеров из других стран (рис. 3), продукция 15% не выдерживает конкуренции со стороны других стран и в ближайшее время не имеет возможности достичь этого уровня.

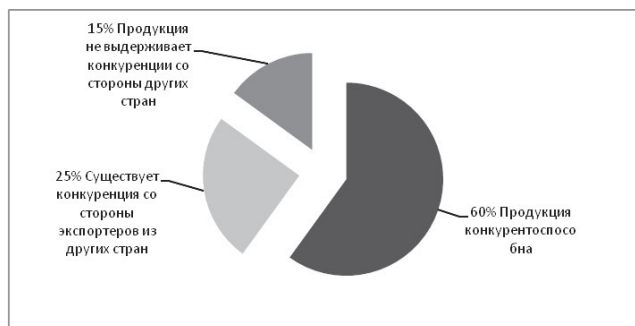


Рис. 3. Оценка конкурентоспособности продукции лесной отрасли

Среди показателей, характеризующих конкурентоспособность товара, большинство респондентов, а именно 63%, отдали свое предпочтение качеству, остальные 37% — цене товара.

2. При субъективной оценке инвестиционной привлекательности предприятия балльная оценка варьируется от 5 до 8 баллов по 10-балльной шкале (рис. 4). Как видно из полученных данных, инвестиционная привлекательность в наибольшей степени находится в середине предложенной шкалы оценки (5 баллов — 28%, 6 баллов — 35%). Данный факт свидетельствует о том, что необходимо повышать инвестиционную привлекательность предприятий лесной отрасли регионов, приближая ее оценку к максимальному значению.

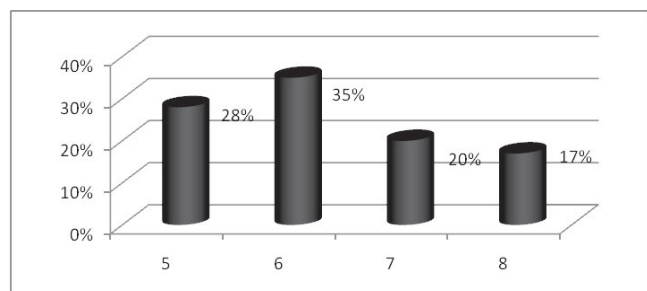


Рис. 4. Балльная оценка инвестиционной привлекательности предприятий лесной отрасли

Анализируя вопрос, касающийся поиска инвесторов, 77% респондентов ответили, что привлекают их с использованием личных связей, 23% — через участие в международных

выставочно-конгрессных мероприятиях (семинары, конференции, бизнес-форумы, выставки и др.).

3. В современных условиях вступления России в ВТО, бесспорно, положительным моментом является осознание руководителями предприятий лесной отрасли необходимости в развитии уровня технологий производства для перспектив стратегического развития предприятием.

Оптимистичным фактом является то, что у предприятий лесной отрасли существуют потребности в нематериальных активах (рис. 5).

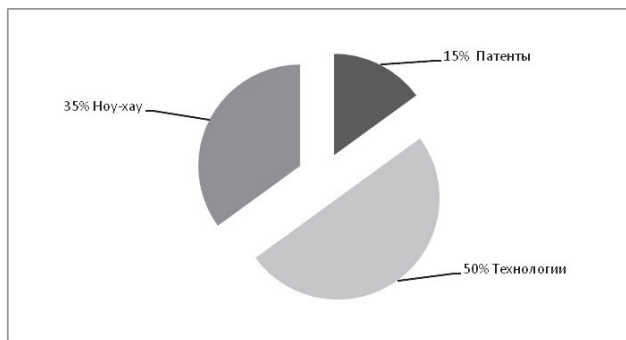


Рис. 5. Потребность предприятий в нематериальных активах

Что касается перспектив развития предприятий лесной отрасли регионов, всего 33% предприятий планируют развитие технологии производства и внедрение программ модернизации, большая часть респондентов (67%) в силу отсутствия собственных инновационных разработок, недостаточной квалификации кадров подобных действий не планирует в среднесрочной перспективе.

Полученные в ходе исследования результаты позволили выявить тенденцию индуктивного метода, способствующего предложению альтернативных точек роста — рекомендаций, влияющих на повышение инвестиционной привлекательности предприятий лесной отрасли регионов, в которых главная роль отведена руководству и менеджменту предприятия, в связи с чем уровень их квалификации является определяющим, поэтому необходимо:

- провести оценку кадрового потенциала в инвестиционной сфере;
- разработать программы подготовки и переподготовки кадров на базе прямых договоров с высшими и средними учебными заведениями с учетом потребностей предприятий отрасли в подготовке квалифицированных специалистов конкретного профиля;
- сформировать стратегию в сфере повышения корпоративного управления;
- создать мероприятия для подготовки специалистов при реализации инновационно-инвестиционных проектов, ликвидировав низкую финансовую грамотность населения в области использования и применения финансовых инструментов и развития инвестиционной деятельности;
- создать для работников системы мотивационные факторы, стимулирующие повышение качества и рост производительности труда.

В связи с внедрением технологических новшеств и инноваций необходимо:

- использовать комплексный подход к освоению и использованию ресурсов;
- осваивать диверсификацию номенклатуры продукции с учетом поиска незанятых ниш на рынке продукции лесной отрасли;

— повысить эффективность использования сырья и топлива за счет введения в действие ресурсосберегающих экологически безопасных технологий (перспективным направлением использования древесных отходов является производство древесных топливных гранул — пеллет, эффективных для применения в энергетике);

— разработать и реализовать на республиканском, муниципальном уровнях планы, программы по рациональному использованию возобновляемых природных ресурсов, а также воспитанию экологической культуры населения [6];

— развивать механизм государственно-частного партнерства, позволяющий минимизировать риски, со-

хранять объемы финансирования, осуществлять реализацию значительного числа инвестиционных проектов.

Применение предложенных рекомендаций в инвестиционно-инновационной составляющей модели роста экономики регионов будет интенсивно изменяться в пользу информационных и высокотехнологичных производственных ее секторов [7], а полученные в ходе исследования результаты помогут улучшить инвестиционную привлекательность предприятий лесной отрасли регионов, создать и обеспечить эффективное функционирование инвестиционной системы, способной обеспечить выполнение поставленных целей экономического и социального развития регионов.

БИБЛИОГРАФИЧЕСКИЙ СПИСОК

1. Оганезова Н. А. Особенности формирования оценки инвестиционной привлекательности предприятий лесопромышленного комплекса Республики Коми / Н. А. Оганезова, О. И. Конакова, С. А. Ткачев // Корпоративное управление и инновационное развитие Севера: Вестник Научно-исследовательского центра корпоративного права, управления и венчурного инвестирования Сыктывкарского государственного университета. 2013. № 2 [Электронный ресурс]. URL: <http://vestnik-ku.ru/2013/2013/2/13.pdf> (дата обращения: 22.07.2014).

2. Оганезова Н. А. Инвестиционная привлекательность предприятий лесопромышленного комплекса РК и перспективы ее повышения // Политические, экономические и социокультурные аспекты регионального управления на Европейском севере. 2012. С. 85—89.

3. Шихвердиев А. П. Параметры социальной ответственности бизнеса в системе эффективного корпоративного управления / А. П. Шихвердиев, А. А. Вишняков, А. Серяков // Проблемы теории и практики управления. 2009. № 9. С. 107—114.

4. Шихвердиев А. П., Сычев А. Качественный индекс социальных инвестиций как показатель эффективности корпоративной социальной ответственности // Человек и труд. 2010. № 1 (71). С. 49—52.

5. Концепция долгосрочного социально-экономического развития Российской Федерации на период до 2020 года: утв. Распоряжением Правительства Российской Федерации от 17.11.2008 года № 1662-п // Министерство экономического развития РФ [Электронный ресурс]. URL: http://www.economy.gov.ru/minec/activity/sections/fcp/rasp_2008_n1662_red_08.08.2009 (дата обращения: 20.10.2013).

6. Шихвердиев А. П. Механизмы повышения конкурентоспособности предприятий малого и среднего бизнеса Республики Коми в системе взаимоотношений бизнеса и власти / А. П. Шихвердиев, А. В. Калина, О. А. Терентьева // Корпоративное управление и инновационное развитие Севера: Вестник Научно-исследовательского центра корпоративного права, управления и венчурного инвестирования Сыктывкарского государственного университета. 2012. № 1 [Электронный ресурс]. URL: <http://vestnik-ku.ru/2012/2012-1/17.pdf> (дата обращения: 22.07.2014).

7. Киселева О. В. Структурная составляющая инвестиционного процесса в России // Бизнес. Образование. Право. Вестник Волгоградского института бизнеса. 2012. № 1 (18). С. 22—24.

REFERENCES

1. Oganezova N. A. Peculiarities of evaluation of investment attractiveness of forestry enterprises of the Republic of Komi / N. A. Oganezova, O. I. Konakova, S. A. Tkachev // Corporate governance and innovative development of the North: Bulletin of the Research Center of corporate law, management and venture capital of Syktvykar State University. 2013. № 2 [Electronic resource]. URL: <http://vestnik-ku.ru/2013/2013/2/13.pdf> (date of viewing: 22.07.2014).

2. Oganezova N. A. Investment attractiveness of forestry enterprises of Kazakhstan and the prospects for its improvement // Political, economic and socio-cultural aspects of regional governance in the European north. 2012. P. 85—89.

3. Shihverdiev A. P. Parameters of corporate social responsibility in the system of good corporate governance / A. P. Shihverdiev, A. A. Vishnyakov, A. Seryakov // Problems of the theory and practice of management. 2009. № 9. P. 107—114.

4. Shihverdiev A. P., Sychev A. Qualitative index of social investment as an indicator of the effectiveness of corporate social responsibility // Man and labor. 2010. № 1 (71). P. 49—52.

5. Concept of the long-term socio-economic development of the Russian Federation for the period up to 2020: approved by the Decree of the Government of the Russian Federation on 17.11.2008 № 1662-p // Ministry of Economic Development [Electronic resource]. URL: http://www.economy.gov.ru/minec/activity/sections/fcp/rasp_2008_n1662_red_08.08.2009 (date of viewing: 20.10.2013).

6. Shihverdiev A. P. Mechanisms for improving competitiveness of small and medium-size enterprises of the Republic of Komi in the system the relationship between business and government / A. P. Shihverdiev, A. V. Kalina, O. A. Terentyeva // Corporate governance and innovative development of the North: Bulletin of the Scientific-research Center of corporate Law, management and venture capital of Syktvykar State University. 2012. № 1 [Electronic resource]. URL: <http://vestnik-ku.ru/2012/2012-1/17.pdf> (date of viewing: 22.07.2014).

7. Kiseleva O. V. Structural component of the investment process in Russia // Business. Education. Law. Bulletin of the Volgograd Business Institute. 2012. № 1 (18). P. 22—24.