

структуре его поддержки рационально рассматривать опыт каждой отдельной страны и возможность его адаптации. Однако не следует забывать, что Россия, претерпев за всю историю экономического и политического развития массу

изменений, характеризуется определенным укладом и менталитетом, поэтому точное копирование зарубежного опыта неприемлемо, необходимо учитывать особенности российской экономики и населения.

### БИБЛИОГРАФИЧЕСКИЙ СПИСОК

1. Купчинский А. В. Теоретико-методологические аспекты исследования малых бизнес-структур в экономическом развитии региона // Бизнес. Образование. Право. Вестник Волгоградского института бизнеса. 2014. № 1 (26). С. 203—208.
2. Мироседи С. А. Малое предпринимательство — стратегический ресурс российской экономики // Вестник Саратовского государственного технического университета. 2009. № 2 (38). С. 232—240.
3. Мироседи Т. Г., Мироседи С. А. Современное состояние и тенденции развития малого предпринимательства в Волгоградской области // В мире научных открытий. 2014. № 3.6 (51). С. 2365—2378.
4. Лобызенкова В. А., Коваленко Н. В. Государственная поддержка и перспективы регионального развития малого бизнеса в посткризисных условиях // Бизнес. Образование. Право. Вестник Волгоградского института бизнеса. 2013. № 4 (25). С. 95—99.
5. Официальный сайт Министерства экономического развития РФ [Электронный ресурс]. URL: <http://www.economy.gov.ru/wps/wcm/connect/economylib4/mer/press/news/300620142123> (дата обращения: 16.07.2014).
6. Квартальнов А. В., Чабанюк О. В. Факторный анализ современного развития малых предприятий в России через управление налоговым бременем // Бизнес. Образование. Право. Вестник Волгоградского института бизнеса. 2014. № 2 (27). С. 115—120.

### REFERENCES

1. Kupchinsky A. V. Theoretical and methodological aspects of studying small business structures in the economic development of the region // Business. Education. Law. Bulletin of the Volgograd Business Institute. 2014. № 1(26). С. 203—208.
2. Mirosedi S. A. Small business is a strategic resource of the Russian economics // Bulletin of Saratov State Technical University 2009. № 2 (38). P. 232—240.
3. Mirosedi T. G., Mirosedi S. A. Modern situation and trends of development of small business in Volgograd region // In the world of scientific discoveries. 2014. № 3.6 (51). P. 2365—2378.
4. Lobyzenkova V. A., Kovalenko N. V. Government support and the prospects for regional small business development in the post-crisis conditions // Business. Education. Law. Bulletin of the Volgograd Business Institute. 2013. № 4 (25). P. 95—99.
5. The official website of the Ministry of economic development of Russia [Electronic resource]. URL: <http://www.economy.gov.ru/wps/wcm/connect/economylib4/mer/press/news/300620142123> (date of viewing: 16.07.2014).
6. Kwartalnov A. V., Chabanuk O. V. Factor analysis of modern development of small enterprises in Russia by means of tax burden management // Business. Education. Law. Bulletin of the Volgograd Business Institute. 2014. № 2 (27). P. 115—120.

УДК 331.5:332.1

ББК 65.240.5:65.04

**Chumakova Ekaterina Alexandrovna,**  
post-graduate student, lecturer of the department  
of economics and management  
of Volgograd Business Institute,  
Volgograd,  
e-mail: [chumakova.ea@mail.ru](mailto:chumakova.ea@mail.ru)

**Чумакова Екатерина Александровна,**  
аспирант, преподаватель кафедры  
экономики и управления  
Волгоградского института бизнеса,  
г. Волгоград,  
e-mail: [chumakova.ea@mail.ru](mailto:chumakova.ea@mail.ru)

### КЛАССИФИКАЦИЯ РАБОЧИХ МЕСТ НА РЫНКЕ ТРУДА ПО ВИДАМ ЭКОНОМИЧЕСКОЙ ДЕЯТЕЛЬНОСТИ (НА ПРИМЕРЕ ВОЛГОГРАДСКОЙ ОБЛАСТИ)

#### CLASSIFICATION OF WORK PLACES AT THE LABOR MARKET BY THE TYPES OF ECONOMIC ACTIVITY (ON THE EXAMPLE OF VOLGOGRAD REGION)

*В статье проведено разграничение отраслей экономики в соответствии с общероссийским классификатором видов экономической деятельности на две укрупненные группы — реальный сектор экономики и сфера услуг. Проанализирована динамика отношения занятых в группах А и Б к общей численности занятого населения, обосновано выделение подгруппы Б\* (образование, здравоохранение). Ранжированы муниципальные районы Волгоградской области по соотношению занятых в сфере услуг к занятым в реальном секторе. Проведена оценка производительности тру-*

*да одним работником реального сектора экономики по видам экономической деятельности с выявлением размера налоговых перечислений в бюджеты всех уровней с объема произведенной продукции одним рабочим местом. Найдена и продемонстрирована зависимость создания (сохранения) рабочих мест в сфере услуг на одно рабочее место в реальном секторе экономики.*

*The article presents the breakdown of the economic sectors in accordance with the National Classification of Economic*

*Activities in two integrated groups: the real economy and the service sector. The dynamics of the ratio of people employed in groups A and B and the total employed population is analyzed; identification of subgroup B\* (education, health care) is justified; municipal districts of Volgograd region is ranked by the ratio of people employed in the service sector and in the real sector; evaluation of the labor productivity of one employee of the real sector of the economy is performed by the types of economic activity underlying the size of tax payments to the budgets of all levels from the volume of output of one workplace; dependence of establishing (keeping) the work places in service sector per one work place in the real sector of economy is revealed and demonstrated.*

*Ключевые слова: рынок труда, структура рынка труда, классификация рабочих мест, виды экономической деятельности, добавленная стоимость, производительность труда, налоговые перечисления, соотношение рабочих мест, расходы консолидированного бюджета, отрасли народного хозяйства, реальный сектор экономики, сфера услуг.*

*Keywords: labor market, labor market structure, classification of work places, types of economic activity, value-added, labor productivity, tax transfers, ratio of work places, consolidated budget expenditures, industries of the economy, real sector of economics, service industry.*

Большинство трактатов в отечественных исследованиях по отраслевой структуре экономики посвящено выявлению классификационных признаков видов экономической деятельности и их укрупнению в более емкие группы.

В своих научных разработках Б. М. Генкин также проводит разграничение видов деятельности в экономике страны по группам отраслей: сельское и лесное хозяйство, добывающая промышленность, строительство, обрабатывающая промышленность, транспорт, связь, торговля и т. д., отражает дальнейшую дифференциацию по отдельным отраслям и подотраслям [1].

С 2003 года для анализа и учета результатов общественного разделения труда используется общероссийский классификатор видов экономической деятельности.

Отраслевая принадлежность видов экономической деятельности является также предметом ежегодного наблюдения Федеральной службы государственной статистики. Наряду с предоставлением детальной разбивки в соответствии с общероссийским классификатором видов экономической деятельности Росстат в системе различает два типа выпуска (производства) и выделяет отрасли, производящие товары, и отрасли, предоставляющие услуги [2].

Аккумулируя оба подхода, выделим две укрупненные группы отраслей народного хозяйства:

1. Группа А: представляет реальный сектор экономики в соответствии с общероссийским классификатором видов экономической деятельности, включает следующие разделы:

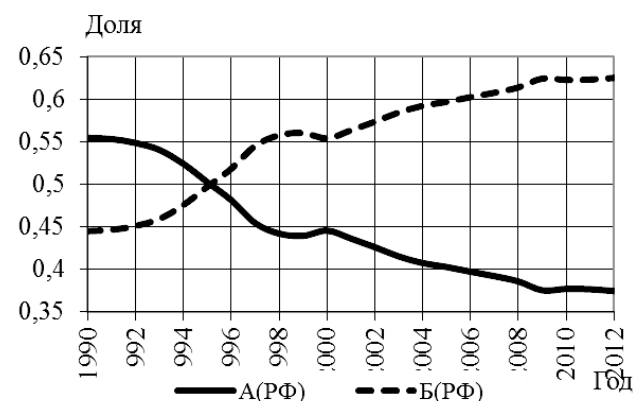
- раздел А. Сельское хозяйство, охота и лесное хозяйство;
- раздел В. Рыболовство, рыбоводство;
- раздел С. Добыча полезных ископаемых;
- раздел D. Обрабатывающие производства;
- раздел E. Производство и распределение электроэнергии, газа и воды;
- раздел F. Строительство;

2. Группа Б: объединяет виды экономической деятельности, оказывающие услуги, и разделы G — O:

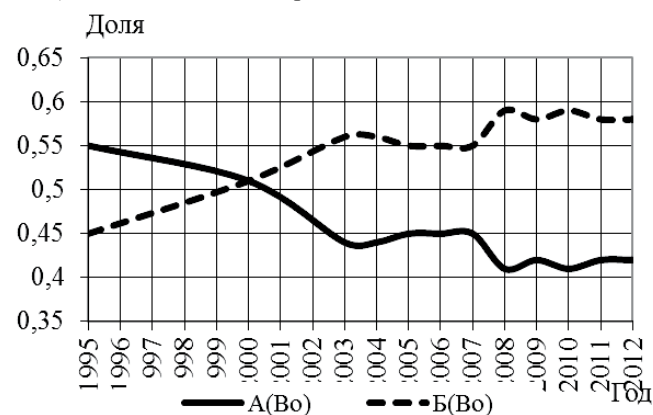
- раздел G. Оптовая и розничная торговля; ремонт автотранспортных средств, мотоциклов, бытовых изделий и предметов личного пользования;
- раздел H. Гостиницы и рестораны;
- раздел I. Транспорт и связь;
- раздел J. Финансовая деятельность;
- раздел K. Операции с недвижимым имуществом, аренда и предоставление услуг;
- раздел L. Государственное управление и обеспечение военной безопасности; обязательное социальное страхование;
- раздел M. Образование;
- раздел N. Здравоохранение и предоставление социальных услуг;
- раздел O. Предоставление прочих коммунальных, социальных и персональных услуг [3].

В настоящем исследовании подобная аналогия разделения видов экономической деятельности используется для оценки отраслевой структуры занятости конкретной территории.

Статистическая обработка информации по числу занятых в реальном секторе экономики и в сфере услуг свидетельствует о существенном перераспределении числа занятых в рассматриваемых секторах на стыке двух веков как по Российской Федерации, так и по Волгоградской области. Для характеристики распределения рабочих мест в производственной и непроизводственной сфере используется показатель удельного веса (доли) работников отрасли в общей численности занятых в экономике (рис. 1).



а) по Российской Федерации;



б) по Волгоградской области

Рис. 1. Отношение занятых в группах А и Б к общей численности занятого населения  
Источник: составлено автором [4].

Таблица 1

**Среднесписочная численность работников здравоохранения в организациях по формам собственности**

Вид собственности	2000	2005	2010	2011	2012
государственная и муниципальная	90,8	93,5	93,7	92,7	92,3
частная	3,9	4	4,5	5,6	6
собственность общественных и религиозных организаций (объединений)	1,3	0,7	0,6	0,6	0,5
смешанная российская	3,3	1,3	0,9	0,9	0,8
иностранная, совместная российская и иностранная	0,7	0,4	0,4	0,3	0,4

Источник: составлено автором [5].

Доля работников бюджетных учреждений в общей численности занятых в сфере образования с 2007 по 2012 год также доминирует на уровне 90% и выше (табл. 2).

Таблица 2

**Среднесписочная численность работников образования в бюджетных учреждениях, тыс. человек**

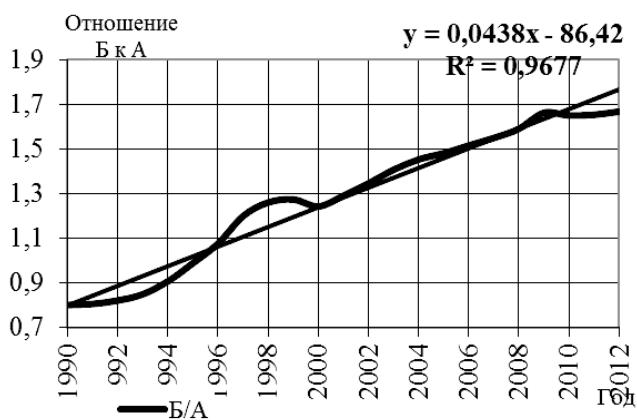
Период	Численность занятых, всего	Численность работников бюджетных учреждений	Доля, %
2007	6016,4	5547,6	92,2%
2008	5980,1	5514,2	92,2%
2009	5979,0	5460,9	91,3%
2010	5902,4	5354,8	90,7%
2011	5789,1	5234,3	90,4%
2012	5697,3	5151,7	90,4%

Источник: составлено автором [6].

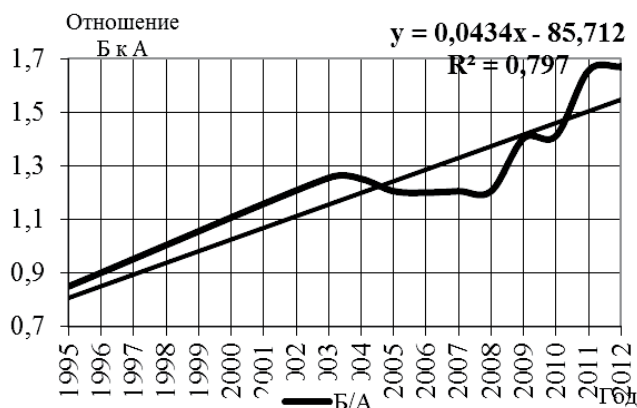
При оценке занятости на рынке труда РФ и Волгоградской области в 2012 году структура занятых в экономике приняла следующий вид: на одно рабочее место в производственном секторе приходится два рабочих места в сфере услуг, одно из которых — рабочее место в образовании и здравоохранении. В настоящей работе отдельно не рассматривается удельный вес рабочих мест в образовании или здравоохранении, их анализ осуществляется в совокупности, поскольку оценка обеих сфер деятельности проводится с точки зрения содержания рабочих мест.

По муниципальным районам Волгоградской области соотношение создания (сохранения) рабочих мест в группах Б и А в 2011—2013 годах колеблется от 2 до 14 рабочих мест в непроизводственном секторе на одно рабочее место в производственном секторе (рис. 3).

При исследовании динамики занятых в реальном секторе экономики и в сфере услуг наиболее наглядным и информативным является способ соотношения рабочих мест, занятых в группе Б, к рабочим местам группы А. Такой подход позволяет оценить, сколько рабочих мест в сфере услуг приходится на одно рабочее место в производственном секторе экономики отдельной территории (рис. 2).



а) по Российской Федерации;



б) по Волгоградской области

Рис. 2. Численность населения, занятого в группе Б, отнесенная к численности населения, занятого в группе А. Источник: составлено автором [4].

Изменение соотношения по Российской Федерации за анализируемый временной интервал увеличилось более чем в два раза. Динамика показателя по Волгоградской области аналогичная.

Автором при исследовании структуры рынка труда муниципальных районов Волгоградской области дополнена классификация рабочих мест группы Б выделением дополнительного критерия, а в структуре занятости в сфере услуг выделена подгруппа Б\*, объединяющая образование и здравоохранение. Определяющим фактором выделения группы Б\* из Б стало то, что создание (сохранение) рабочих мест в образовании и здравоохранении осуществляется в основном за счет средств государства. На число рабочих мест в образовании и здравоохранении (группа Б\*) приходится половина рабочих мест в сфере услуг.

Так, удельный вес среднесписочной численности работников здравоохранения в организациях государственной и муниципальной форм собственности по Российской Федерации за период с 2000 по 2012 год составляет не менее 90% (табл. 1).

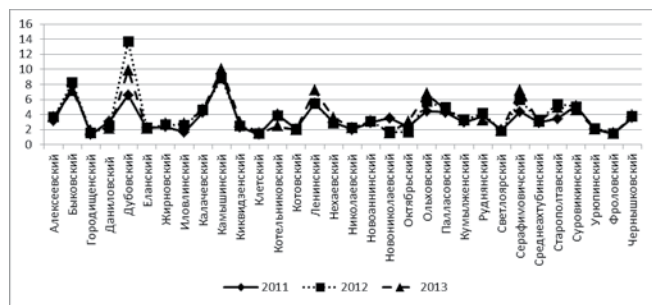


Рис. 3. Соотношение занятых в сфере услуг на одно рабочее место в реальном секторе экономики по муниципальным районам Волгоградской области за 2011—2013 годы

Источник: составлено автором [7].

При ранжировании муниципальных районов Волгоградской области по соотношению занятых в сфере услуг к занятым в реальном секторе экономики выделено четыре условных интервала, которые включают определенный диапазон числа рабочих мест в непроизводственном секторе на одно рабочее место в производственной сфере:

- 1-й интервал — от 8 до 10 человек;
- 2-й интервал — от 5 до 7 человек;
- 3-й интервал — от 3 до 4 человек;
- 4-й интервал — менее 3 человек.

Первая группа муниципальных районов с максимальным соотношением Б к А оказалась самой малочисленной. В ее состав в 2013 году вошли только Камышинский и Дубовский районы региона.

Число муниципальных районов области в следующих интервальных рядах одинаковое (табл. 3).

Таблица 3

**Ранжирование муниципальных районов Волгоградской области по показателю соотношения занятых в непроизводственном и производственном секторах**

№	Наименование муниципального района	Б/А	№	Наименование муниципального района	Б/А	№	Наименование муниципального района	Б/А
1	Камышинский	10	3	Чернышковский	4	4	Котельниковский	2
	Дубовский	10		Алексеевский	4		Николаевский	2
2	Ленинский	7		Нехаевский	4		Даниловский	2
	Серафимовичский	7		Кумылженский	3		Еланский	2
	Быковский	7		Руднянский	3		Урюпинский	2
	Ольховский	7		Новоаннинский	3		Котовский	2
	Старополтавский	5		Среднеахтубинский	3		Городищенский	2
	Калачевский	5		Киквидзенский	3		Светлоярский	2
	Палласовский	5		Жирновский	3		Клетский	2
	Суровикинский	5		Иловлинский	3		Фроловский	1

Источник: составлено автором [7].

Волгоградская область является сельскохозяйственным регионом, и поэтому в большинстве муниципальных районов занятые в реальном секторе экономики трудятся преимущественно в организациях сельского хозяйства (рис. 4).

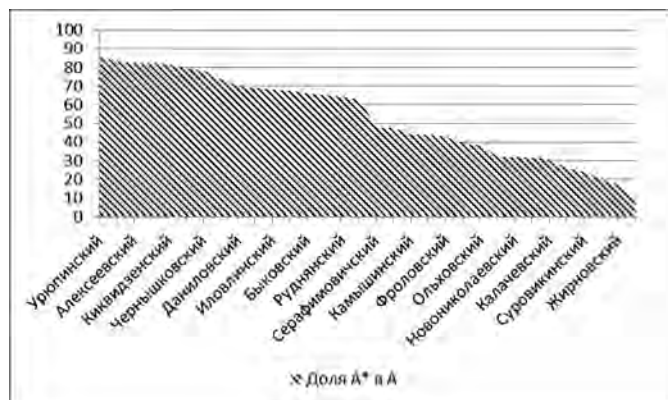


Рис. 4. Удельный вес рабочих мест в сельском хозяйстве (А\*) в общей численности занятых в реальном секторе экономики по муниципальным районам Волгоградской области в 2013 году

Источник: составлено автором [7].

Возьмем в качестве показательного примера Урюпинский и Нехаевский муниципальные районы с наибольшей долей занятых работников (86 и 83% соответственно) в сфере сельского хозяйства в общем объеме занятых производственного сектора. У Урюпинского муниципального района такое же соотношение занятых Б к А, как среднеобластное, со схемой на одно рабочее место в реальном секторе экономики приходится два рабочих места в сфере услуг, в которой 56% занимают образование и здравоохранение. В Нехаевском муниципальном районе структура несколько иная: на одно рабочее место в производственной сфере приходится четыре рабочих места в непроизводственной сфере, в которой 62% приходится на образование и здравоохранение. Таким образом, создание или сохранение рабочих мест как в Б\*, так и в Б для двух вышеуказанных сельскохозяйственных муниципальных районов зависит на 86 и 83% соответственно от сохранения (создания) рабочих мест в сельском хозяйстве.

Вступление России в ВТО требует роста не только объема продукции, но и качественных показателей роста, носящих целостный, сбалансированный, пропорциональный характер. Адаптируясь к новым условиям, АПК следует производить ту продукцию, которая востребована рынком, самостоятельно перерабатывать ее и продавать конечному потребителю.

Затяжной кризис 90-х годов остановлен, но еще долго будут сказываться его последствия, так как объем валовой продукции сельского хозяйства и пищевой промышленности упал почти вдвое; материально-техническая база изношена, только 10% имеющейся в сельскохоззяйственных организациях техники соответствует срокам ее службы; нет собственных средств для ее обновления, отсутствует залоговая база для использования возможности приобретения за счет кредитов банка [8].

Наша страна отличается высокой неравномерностью экономического развития в территориальном разрезе. Значительные территориальные диспропорции присущи огромной стране, которая является ареной жизни людей с их социальными, культурными, национальными, духовными интересами, с их потребностями и привязанностями [9]. Поэтому, анализируя структуру занятости реального сектора экономики муниципальных районов Волгоградской области, можно выделить территории с доминирующим положением занятых не только в сельском хозяйстве, но и в таких видах экономической деятельности, как добыча полезных ископаемых, обрабатывающие производства и строительство.

По итогам обработки статистических данных за 2013 год к их числу можно отнести:

— Жирновский муниципальный район с удельным весом занятых в таком виде деятельности, как добыча полезных ископаемых, в размере 40%;

— Городищенский муниципальный район с долей рабочих мест в обрабатывающих производствах в размере 42%;

— Котельниковский муниципальный район — удельный вес работников, занятых в строительстве, составляет 62%.

В ходе исследования возник вопрос о проведении оценки производительности труда одним работником реального сектора экономики по видам экономической деятельности с выявлением размера налоговых перечислений в бюджеты всех уровней с объема произведенной продукции одним рабочим местом.

Для измерения показателей, используемых для описания производительности труда в отдельном виде экономической деятельности, предложено применение системы статистических наблюдений, действующей в Российской Федерации [10].

Вычисление производительности труда по виду экономической деятельности ( $WR_i$ ) имеет следующий вид:

$$WR_i = \frac{DS_i}{NR_i},$$

где:  $DS_i$  — валовая добавленная стоимость по виду экономической деятельности, млн рублей;

—  $NR_i$  — среднесписочная численность занятых по виду экономической деятельности.

Результаты исследования показали, что разброс значений по среднероссийскому показателю производительности труда оказался весьма заметным (табл. 4).

Таблица 4

**Производительность труда одного работника в год по виду экономической деятельности в 2013 году**

Вид экономической деятельности	Производительность труда (в рублях на одного работника)
Сельское хозяйство	295368
Добыча полезных ископаемых	5373122
Обрабатывающие производства	795646
Производство и распределение электроэнергии, газа и воды	947978
Строительство	610603

Источник: составлено автором [2].

Обращая внимание на данные, представленные в табл. 4, можно отметить, что производительность труда в сельском хозяйстве имеет минимальное значение и она меньше, чем, например, в строительстве и добыче полезных ископаемых, в 2 и 18 раз соответственно.

Выявляя долю налогов в добавленной стоимости по каждому виду экономической деятельности, можно определить размер налоговых перечислений в бюджеты всех уровней с объема произведенной продукции одним рабочим местом в соответствующей отрасли.

Для этого необходимо сначала определить долю налогов в добавленной стоимости с распределением перечислений каждого вида налогов в соответствии с размером ставки с налогооблагаемой базы. Выражение структуры добавленной стоимости представим схематически (рис. 5).



Рис. 5. Структура добавленной стоимости по видам экономической деятельности,

где:

$C_R$  — размер начисленной заработной платы;

$C_D$  — размер налогооблагаемой прибыли предприятия;

$\tau_i$  — сумма обязательств предприятия по уплате текущих налогов и отчисления в фонды обязательного социального страхования.

Вычисление отчислений в бюджетную систему РФ с налоговых баз каждой составляющей добавленной стоимости позволили определить долю всех налогов для каждой отрасли.

В качестве примера рассмотрим нахождение доли налоговых отчислений в сфере сельского хозяйства в соответствии с действующим налоговым законодательством (табл. 5).

Таблица 5

**Определение удельного веса налоговых отчислений с добавленной стоимости в сельском хозяйстве в 2012 году**

Наименование показателя	Добавленная стоимость ( $DS_i$ ), млн рублей	НДС	НДФЛ	Налог на имущество	Налог на прибыль
Сельское хозяйство, охота и лесное хозяйство	1951969	177452	45841	73370	310523
Налоговая ставка		0,09	0,1	0,022	0,2

Таким образом, сумма всех налогов с добавленной стоимости в сельском хозяйстве в 2012 году составила 607187 млн рублей. Иначе говоря, 31% с добавленной стоимости в отрасли перечисляется в доходную часть бюджета. При этом доля отчислений по уровням бюджета отражена в табл. 6.

*Таблица 6*  
**Перечисление налоговых платежей по уровням  
бюджетной системы РФ в 2012 году  
в сельском хозяйстве**

	НДС	НДФЛ	Налог на имущество	Налог на прибыль	Итого	Доля отчислений в бюджет
Федеральный бюджет	177 452	—	—	31 052	208 504	0,34
Бюджет субъекта Российской Федерации	—	36 673	73 370	279 471	389 514	0,64
Бюджеты муниципальных образований	—	9 168	—	—	9 168	0,02
Сумма налоговых платежей в бюджетную систему РФ					607 187	1

По данным табл. 6 можно отметить, что основная часть налоговых платежей поступает в два бюджета — федераль-

ный бюджет и бюджет субъекта РФ. Единственным бюджетообразующим налогом в бюджетах муниципальных образований является НДФЛ с минимальным отчислением размера налога в бюджет. Владимир Путин предлагает передать муниципалитетам все налоги от малого бизнеса, который сейчас работает в условиях специальных налоговых режимов. «Конечно, при этом необходимо будет сбалансировать полномочия между субъектами Федерации и муниципалитетами. Если у последних появится больше ресурсов, то и объем их обязательств перед гражданами может быть увеличен» [11].

Имея всю схему по определению доли налогов в добавленной стоимости по виду экономической деятельности, переходим к определению размера налоговых перечислений в бюджеты всех уровней с объема произведенной продукции одним рабочим местом. Для этого из производительности труда одного работника вычислим найденную долю налоговых отчислений в отрасли (для сельского хозяйства в размере 31%) и получим, что, по среднероссийским данным, одно рабочее место реального сектора экономики по видам экономической деятельности обеспечивает поступление в бюджетную систему РФ в год следующих перечислений:

- сельское хозяйство — 91564 рубля;
- добыча полезных ископаемых — 1611937 рублей;
- обрабатывающие производства — 270520 рублей;
- производство и распределение электроэнергии, газа и воды — 398151 рубль;
- строительство — 195393 рубля.

Необходимо отметить, что расходы консолидированного бюджета РФ на одно рабочее место в образовании и одно рабочее место в здравоохранении составляют 449055 рублей и 499300 рублей соответственно. Поэтому анализ и оценка наличия высокопроизводительных мест в структуре рынка труда реального сектора экономики отдельной территории по виду экономической деятельности являются основным рычагом регулирования занятости во всех сферах деятельности, ориентированных на численность населения, которое непосредственно проживает на этой территории, и позволяют определить вектор для подготовки соответствующих рекомендаций, использование которых позволит разрабатывать сценарии устойчивого развития социально-экономического положения территории.

## БИБЛИОГРАФИЧЕСКИЙ СПИСОК

1. Генкин Б. М. Экономика и социология труда: учеб. для вузов, 7-е изд., доп. М.: Норма, 2007. 448 с.
2. Российский статистический ежегодник. 2013: Стат. сб. / Госкомстат Р 76 России. М., 2013. 717 с.
3. Кабанов В. Н. Потенциал стратегического развития Волгограда // Бизнес. Образование. Право. Вестник Волгоградского института бизнеса. 2014. № 2 (27). С. 57—61.
4. Регионы России. Социально-экономические показатели. 2013: стат. сб. / Росстат. М., 2013. 990 с.
5. Труд и занятость в России. 2013: стат. сб. / Росстат. М., 2013. 661 с.
6. Здравоохранение в России. 2013: стат. сб. / Росстат. М., 2013. 389 с.
7. Паспорт муниципального образования // Официальный сайт Федеральной службы государственной статистики [Электронный ресурс]. URL: [http://www.gks.ru/scripts/db\\_inet2/passport/munr.aspx?base=munst18](http://www.gks.ru/scripts/db_inet2/passport/munr.aspx?base=munst18) (дата обращения: 22.09.2014).
8. Ващенко А. Н. Особенности экономической устойчивости аграрного производства // Бизнес. Образование. Право. Вестник Волгоградского института бизнеса. 2012. № 4 (21). С. 66—67.
9. Чумакова Е. А. Исследование распределения субъектов Российской Федерации по уровню бюджетных расходов на душу населения // Бизнес. Образование. Право. Вестник Волгоградского института бизнеса. 2013. № 3 (24). С. 184—189.
10. Кабанов В. Н. Оценка эффективности местного самоуправления // Бизнес. Образование. Право. Вестник Волгоградского института бизнеса. 2013. № 2. С. 123—132.
11. Васильева С. И., Тихомирова Е. В. Роль местного самоуправления в развитии человеческого потенциала // Бизнес. Образование. Право. Вестник Волгоградского института бизнеса. 2012. № 4 (21). С. 142—147.

## REFERENCES

1. Ghenkin B. M. Economics and sociology of labor: textbook for higher schools, 7-th edition, revised and amended. M.: Norma, 2007. 448 p.
2. Statistical Yearbook of Russia. 2003 Stat. col. / P. 76. State Statistical Committee of Russia. M., 2013. 717 p.
3. Kabanov V. N. Potential of strategic development of Volgograd // Business. Education. Law. Bulletin of the Volgograd Business Institute. 2014. № 2 (27). P. 57—61.
4. Regions of Russia. Socio-economic indicators. 2013: Stat. col. / Rosstat. M., 2013. 990 p.
5. Labor and employment in Russia. 2013: Stat. col. / Rosstat M., 2013. 661 p.
6. Healthcare in Russia. 2013: Stat. col. / Rosstat. M., 2013. 389 p.
7. Passports of municipal entity // Official website of the Federal State Statistical Service [Electronic resource]. URL: [http://www.gks.ru/scripts/db\\_inet2/passport/munr.aspx?base=munst18](http://www.gks.ru/scripts/db_inet2/passport/munr.aspx?base=munst18) (date of viewing: 22.09.2014).
8. Vashchenko A. N. Features of economic sustainability of agricultural production // Business. Education. Law. Bulletin of the Volgograd Business Institute. 2012. № 4 (21). P. 66—67.
9. Chumakova E. A. Investigation of the entities of the Russian Federation distribution depending on the budget expenditures per capita // Business. Education. Law. Bulletin of the Volgograd Business Institute. 2013. № 3 (24). P. 184—189.
10. Kabanov V. N. Evaluating effectiveness of the local self-government // Business. Education. Law. Bulletin of the Volgograd Business Institute. 2013. № 2. P. 123—132.
11. Vasilyeva S. I., Tikhomirova E. V. The role of local government in development of human potential // Business. Education. Law. Bulletin of the Volgograd Business Institute. 2012. № 4 (21). P. 142—147.

**08.00.10 ФИНАНСЫ, ДЕНЕЖНОЕ ОБРАЩЕНИЕ, КРЕДИТ****08.00.10 FINANCES, MONEY FLOW, CREDIT**

УДК 330.322:332.1  
ББК 65.263.111:65.04

**Budaeva Maria Sergeevna**,  
candidate of economics, leading accountant of the payroll  
administration of JSCo RZD (Russian Railways),  
Irkutsk,  
e-mail: manuna2002@list.ru

**Будаева Мария Сергеевна**,  
канд. экон. наук, ведущий бухгалтер  
расчетной группы ОАО «РЖД»,  
г. Иркутск,  
e-mail: manuna2002@list.ru

**ПРОБЛЕМЫ И ПУТИ РЕШЕНИЯ ИНВЕСТИЦИОННОЙ ПОЛИТИКИ ПОСРЕДСТВОМ  
ЛИЗИНГОВОЙ ФОРМЫ ФИНАНСИРОВАНИЯ УЧЕНЫМИ ИРКУТСКОЙ ОБЛАСТИ**

**ISSUES AND SOLUTIONS OF THE INVESTMENT POLICY BY MEANS OF LEASING-TYPE  
FINANCING PROPOSED BY THE SCIENTISTS OF IRKUTSK REGION**

*В данной статье обосновывается актуальность такой формы финансирования, как лизинг. Так как обновление производственного оборудования является важнейшей задачей в структурном реформировании промышленных предприятий и обуславливает особую актуальность решения вопросов, связанных с оптимизацией использования собственных инвестиционных ресурсов, необходимо решать вопрос о привлечении внешних источников финансирования на основе эффективных финансовых технологий. Также в статье поясняются основные проблемы применения лизинговой формы финансирования в Иркутской области. Представляется развернутый анализ наиболее известных работ ряда авторов Иркутской области, занимающихся применением, адаптацией и анализом лизинговой формы финансирования.*

*The urgency of such form of financing as leasing is substantiated in the article. As long as upgrading of production equipment is the most important task in the structural reforming of industrial enterprises and justifies the particular relevance of solution of the issues connected with optimization of use of*

*the own investment resources, it is necessary to solve the issue of attracting external funding on the basis of effective financial technologies. The article also explains the main problems of application of the leasing form of financing in Irkutsk region. A detailed analysis of the most well-known works of the number of authors of Irkutsk region involved in application, adaptation and analysis of the leasing form of financing.*

*Ключевые слова: лизинг, Иркутская область, лизинговая методика, инвестиции, основной капитал, инновации, инновационная деятельность, производственные фонды, экономические явления, страхование рисков.*

*Keywords: leasing, Irkutsk region, leasing method, investments, fixed assets, innovations, innovative activity, production assets, economic phenomena, insurance of risks.*

Необходимость инвестирования в основной капитал предприятий страны в целом очевидна, так как существуют потребности национальной экономики в обновлении основных производственных фондов. Для развития конку-